

Vuxenstuderandes ekonomiska och sociala villkor, del 4

Vuxenstuderande med barn –
Resultat och analys

Rapport från CSN

Innehåll

INNEHÅLL	1
1 INLEDNING	3
1.1 METOD OCH AVGRÄNSNING	3
<i>Populationer</i>	4
<i>Avgränsning</i>	4
1.2 BEGREPP	4
<i>Generella begrepp</i>	4
<i>Vuxenstuderande med barn</i>	6
2 RESULTAT OCH ANALYS	9
2.1 DE STUDERANDE	9
<i>Utlandsfödda vuxenstuderande med barn</i>	11
<i>Antal barn och barnens ålder</i>	11
2.2 STUDIEEKONOMISK SITUATION	12
<i>Studiemedel och lånebenägenhet</i>	12
<i>Återkrav på grund av för höga inkomster</i>	14
<i>De studerandes upplevelse av studiemedlens tillräcklighet</i>	16
<i>Andra försörjningskällor</i>	17
<i>Inkomster och utgifter</i>	19
2.3 STUDIESOCIAL SITUATION	22
<i>Studieresultat</i>	22
<i>Motiv till studier och upplevelse av studiesituationen</i>	23
KÄLLFÖRTECKNING	27
BILAGA	27

1 Inledning

Detta är den fjärde av fyra delrapporter som ingår i utredningen *Vuxenstuderandes ekonomiska och sociala villkor* som har genomförts av CSN. Syftet med utredningen som helhet är att beskriva vuxenstuderande som grupp och att öka kunskapen om deras studieekonomiska och studiesociala situation. Den avser att beskriva vilka faktorer samt vilka samband mellan olika faktorer som påverkar de vuxenstuderandes livssituation. Utredningens frågeställningar är:

- Hur ser den vuxenstuderandes studiesociala och studieekonomiska situation ut?
- Finns det skillnader mellan olika undergrupper vuxenstuderande när det gäller studiesocial och studieekonomisk situation?
- Finns det skillnader mellan vuxenstuderande och studerande i högre utbildning när det gäller studiesocial och studieekonomisk situation?

I denna delrapport beskrivs den studieekonomiska och studiesociala situationen för vuxenstuderande som har barn och har studerat med studiemedel eller rekryteringsbidrag på grundskole- eller gymnasienivå. De vuxenstuderande föräldrarnas situation jämförs med situationen för studerande föräldrar i högre utbildning, vars situation har beskrivits i en tidigare studie.¹ Med ”högre utbildning” avses här utbildningar på eftergymnasial nivå inom högskola och universitet, kvalificerad yrkesutbildning, kompletterande utbildningar, folkhögskola samt forskarutbildning.

Utredningens övriga delrapporter är:

- *Vuxenstuderandes ekonomiska och sociala villkor, del 1 – Sammanställning av resultat och analys.*
- *Vuxenstuderandes ekonomiska och sociala villkor, del 2, Vuxenstuderande – Resultat och analys.*
- *Vuxenstuderandes ekonomiska och sociala villkor, del 3, Vuxenstuderande födda i utlandet – Resultat och analys.*

Del 1 innehåller avsnitten metod, bakgrund, utredningens teoretiska referensram och tidigare forskning inom området vuxenstudier. I del 1 finns också en sammanställning av utredningens tre delresultat med analys samt slutsatser och diskussion. Delrapport 2 och delrapport 3 innehåller utredningens resultat avseende vuxenstuderande generellt respektive vuxenstuderande som är födda i utlandet.

1.1 Metod och avgränsning

Utredningen bygger huvudsakligen på uppgifter från CSN:s administrativa register samt från en enkätundersökning² av de studerandes ekonomiska och sociala situation som CSN genomförde under höstterminen 2007. De statistikuppgifter som hämtats från CSN:s administrativa register har tagits fram via så kallad Data-warehouse-teknik och via specialbeställda sql-utsökningar ur CSN:s statistikdatabas. I den del av undersökningen som behandlar utländska medborgare ingår en longitudinell registerstudie där studiestödsuppgifter för ett antal individer studerats över en femårsperiod, åren 2003–2007.

I en longitudinell studie mäts individen mer än en gång. En grupp av individer studeras och följs under tid för att se hur det som mäts utvecklas. Ofta följs flera olika grupper för att se om det blir skillnader i olika grupper av individer. I denna studie har två grupper som ansökte om studiestöd för första gången år 2003 använts:

1. Studerande som var utländska medborgare och beviljades grundläggande rätt till svenskt studiestöd första gången de ansökte om studiestöd.
2. Studerande som var svenska medborgare första gången de ansökte om studiestöd.

¹ Centrala studiestödsnämnden (2009), *Studerande föräldrar i högre utbildning – Ekonomiska och sociala villkor*.

² Centrala studiestödsnämnden (2008), *CSN:s enkätundersökning av de studerandes ekonomiska och sociala situation*.

Populationer

Här följer en beskrivning av de populationer som studeras i denna delrapport.

Vuxenstuderande med barn

Registerdata

Populationen vuxenstuderande med barn utgörs av studerande som har studerat med studiemedel eller rekryteringsbidrag på grundskole- eller gymnasienivå och har fått minst en utbetalning av tilläggsbidrag för barn under den period som undersöks.

Enkätdata

När uppgifterna hämtas från CSN:s enkätundersökning 2007 avses de respondenter som studerade med studiemedel vårterminen och höstterminen 2007 och, som enligt uppgift från Skatteverket, var vårdnadshavare för barn i aktuell ålder för tilläggsbidraget (0–18 år).

När uppgifterna hämtas från CSN:s enkätundersökning 2003 (tabell 4.6) utgörs populationen vuxenstuderande med barn av de respondenter som studerade med studiemedel på grundskole- eller gymnasienivå höstterminen 2003 och som svarade att de hade ansvaret för att försörja barn under 20 år. Begreppen försörjningsansvar, vårdnadsansvar och vad som krävs för att en studerande ska få tilläggsbidrag beskrivs under Begrepp nedan.

Longitudinella registerdata

Urvalsgruppen födda i utlandet i den longitudinella studien består av alla personer som ansökte om studiemedel eller rekryteringsbidrag för första gången år 2003 och då beviljades grundläggande rätt till svenskt studiestöd. De hade inte tidigare fått beslut om grundläggande rätt till svenskt studiestöd. Dessa personer var alltså registrerade som utländska medborgare hos Skatteverket vid ansökningstillfället. Det kan antas att flertalet i denna grupp var relativt nyanlända till Sverige. Hösten 2008 hade 80 procent av dem som fortfarande bedrev studier med studiemedel blivit svenska medborgare.

Referensgruppen födda i Sverige i den longitudinella studien består av alla personer som ansökte om studiemedel eller rekryteringsbidrag för första gången år 2003 och då var svenska medborgare. I denna grupp kan det ingå personer födda i utlandet eller personer med utländsk bakgrund som blivit svenska medborgare innan de ansökte om studiestödet.

Avgränsning

Studerande som studerar utomlands ingår inte i denna utredning.

Vuxenstuderande som studerar utan studiemedel används inte som jämförelsegrupp i denna del av utredningen. CSN:s enkätundersökning 2007 omfattade även denna studerandegrupp men antalet, som enligt enkätsvaren hade försörjningsansvar för barn, var för lågt för att det skulle vara meningsfullt att ta med i studien.

1.2 Begrepp

I detta avsnitt förklaras några viktiga uttryck och begrepp som förekommer i studien.

Generella begrepp

Vuxenstuderande

Med begreppet vuxenstuderande avses i denna rapport studerande som är 20 år eller äldre och studerar i Sverige på grundskole- eller gymnasienivå på utbildningar som är studiemedelsberättigande inom skolformerna kommunal vuxenutbildning, folkhögskola, gymnasieskola eller kompletterande utbildningar.

Fribelopp vid studier med studiemedel

Fribeloppet är gränsen för hur hög inkomst en studerande får ha utan att studiemedlen minskas. Fribeloppet, som är relaterat till prisbasbeloppet, varierar med hänsyn till hur många veckor och för vilken studietakt den studerande har studiemedel under ett kalenderhalvår. Om inkomsten är högre än fribeloppet minskas studiemedlen med 50 procent av den del av inkomsten som överstiger fribeloppet. Bidragsdelen och lånedelen minskas proportionellt och reduktionsbeloppet fördelas på de veckor som studiemedlen har beviljats för under kalenderhalvåret. Under inkomståret 2006, för vilket inkomsterna kontrollerades under 2008, var fribeloppet 39 700 kronor per kalenderhalvår vid 20 veckors studier på heltid. Rätten till studiestöd upphör om beloppet efter minskningen motsvarar eller blir lägre än 0,25 procent av prisbasbeloppet per vecka (99 kronor per vecka 2006)³.

Högre bidraget

Studiemedel med det högre bidraget kan en studerande få från och med det år han eller hon fyller 25 år. Anslaget för det högre bidraget är begränsat och CSN beviljar bidraget i den ordning ansökningarna kommer in och så länge anslagna medel räcker. Om pengarna tar slut beviljas den studerande studiemedel med det generella bidraget i stället. I reglerna för det högre bidraget spelar personens tidigare utbildning roll. Studerande som saknar fullständig svensk eller utländsk grundskoleutbildning eller motsvarande samt studerande som inte har fullföljt ett nationellt eller specialutformat program i gymnasieskolan, eller saknar motsvarande svensk eller utländsk utbildning kan få det högre bidraget.

Studerande som har grundskoleutbildning och repeterar ämnen på grundskolenivå kan också beviljas det högre bidraget.

I bedömningen av den tidigare utbildningen gäller samma regler som för fastställandet av rätt till antalet studieveckor per studienivå. Det högre bidraget gäller bara för dem som har rätt till studiemedel.

Prövning av studieresultat

Prövningen av studieresultat har flera syften, bland annat att uppmuntra välplanerade och effektiva studier och att förhindra missbruk av studiestödet. Huvudprincipen är att CSN prövar studieresultaten från tidigare studier vid varje ny ansökan om studiemedel. Vid utbildningar på grundskole- och gymnasienivå gäller att studiemedel endast får beviljas för fortsatta studier om de tidigare studierna har bedrivits i normal takt. Vad som är normal takt varierar mellan olika skolformer. För studerande på eftergymnasial nivå gäller att studiemedel endast får beviljas för fortsatta studier om det är sannolikt att studierna kommer att slutföras i normal tid. För studerande på komvux och i högskoleutbildning finns poänggränser som de studerande behöver uppnå.

CSN kan ta hänsyn till personliga förhållanden som har påverkat studieresultatet. Om prognosen är tveksam kan den studerande få delvis bifall på sin ansökan vilket innebär att han eller hon beviljas studiemedel för en kortare tid än vad ansökan avser. Studerande som inte har haft tillräckliga studieresultat och därför fått avslag på sin ansökan eller avstått från att ansöka om studiemedel kan beviljas stöd från och med veckan efter det att han eller hon har uppnått resultatkravet. Detta kallar CSN *återkvalificering*.

Tillägglån

Studerande som är 25 år eller äldre kan få ett tillägglån på 1 692 kronor⁴ per månad (fyra veckor). För att få tillägglånet måste den studerande ha studiemedel, både bidrag och lån, de veckor han eller hon söker tillägglån för. Studierna måste bedrivas på heltid i Sverige och den studerande ska ha haft en inkomst av tjänst eller näringsverksamhet som uppgick till minst 415 procent av pris-

³ Centrala studiestödsnämnden, *Studiemedel – Regler och praxis 2006/07*, s.51f.

⁴ Beloppet är knutet till prisbasbeloppet enligt lagen för allmän försäkring och avser här beloppet för 2009.

basbeloppet det kalenderår⁵ som ligger närmast före studiestarten. Tilläggslånet kan som längst beviljas för 120 veckor. Studerande som inte har rätt till studiemedel på grund av för hög inkomst eller på grund av reglerna om ålder har inte heller rätt till tilläggslån.⁶

Återkrav

Det finns flera orsaker till att studiestöd ibland betalas ut felaktigt eller med för högt belopp och därför måste krävas tillbaka. Några orsaker är studieavbrott, ändrad inkomst och ändrad studieomfattning. För att det ska bli aktuellt med ett återkrav fordras att den studerande har orsakat den felaktiga utbetalningen, exempelvis genom att ha lämnat oriktiga uppgifter eller inte fullgjort sin anmälningsskyldighet.

Återkrav på grund av för hög inkomst

Studiemedlen är behovsprövade och rätten till studiestöd prövas halvårsvis. Detta medför att inkomster som under ett kalenderhalvår överstiger ett visst belopp, fribeloppet, minskar de studiemedel en studerande har rätt till. CSN kontrollerar i efterhand de uppgifter om inkomst som den studerande har lämnat mot Skatteverkets taxeringsuppgifter för det aktuella året. Under 2008 hanterade CSN ärenden för inkomståret 2006 och för närvarande (2009), pågår hanteringen av ärenden som avser studie- och inkomståret 2007.

Om de inkomstuppgifter som hämtas från Skatteverket är högre än de som den studerande har meddelat CSN, görs en utredning om ett eventuellt återkrav. De personer som fastnar vid inkomstkontrollen får möjlighet att i en komplettering redovisa hur årsinkomsten var fördelad över de två kalenderhalvåren innan beslutet fattas. Om den studerande inte besvarar kompletteringen avgörs ärendet ändå utifrån en schablonmässig fördelning av årsinkomsten som CSN föreslår. Belopp som den studerande har fått i tilläggsbidrag, merkostnadslån och tilläggslån krävs tillbaka endast om inkomsten har varit så hög att han eller hon inte hade rätt att få något studiemedel alls.

Om det blir aktuellt med återkrav av för mycket utbetalt studiestöd, tar CSN ut en ränta på det återkrävda beloppet. Räntan beräknas från det datum utbetalningen ägde rum. Den överstiger statens utlåningsränta med två procent och var 5,94 procent 2009. Räntan är avdragsgill i deklarationen. Ett återkrav innebär att den studerande genast ska betala tillbaka de lån eller bidrag som har betalats ut felaktigt. Om det är uppenbart att inte hela skulden kan betalas omgående kan CSN godta att delbetalningar får göras. Huvudregeln är då att hela skulden ska vara betald inom tolv månader.⁷

Vuxenstuderande med barn

Vårdnadshavare

Vårdnadshavare är den eller de personer som har den rättsliga vårdnaden (det vill säga är juridiskt ansvariga) för ett barn. Det kan antingen vara någon av eller båda föräldrarna eller en person utsedd av domstol.⁸

Försörjningsansvar eller underhållsskyldighet

Försörjningsansvar eller underhållsskyldighet för barn kan även de föräldrar som inte har vårdnaden om sitt barn ha och i vissa fall också styvföräldrar ha. Enligt justitiedepartementet är föräldrar skyldiga att ansvara för underhåll åt sina barn efter vad som är skäligt med hänsyn till barnets behov och föräldrarnas samlade ekonomiska förmåga. Underhållsskyldigheten upphör när

⁵ Före den 1 juli 2008 var det inkomsten de tolv månaderna före studiestarten som räknades.

⁶ Centrala studiestödsnämnden, *Studiemedel – Regler och praxis 2008/09*, s.47; *Studiemedel – Regler och praxis 2007/2008*, s.48.

⁷ Centrala studiestödsnämnden, *Återbetalning – Regler och praxis 2008*, s.53 f.

⁸ Justitiedepartementet (2007), *Familjerätt – Information om lagreglerna*, s.30.

barnet fyller 18 år. Om barnet går i skolan efter den tidpunkten är föräldrarna underhållsskyldiga under den tid som skolgången pågår, men längst till dess att barnet fyller 21 år.

Styvföräldrar har ett visst ansvar för styvbarns försörjning. Styvföräldern är underhållsskyldig mot barnet om styvföräldern är gift med barnets vårdnadshavare eller har eget barn tillsammans med honom eller henne. Om det finns särskilda skäl finns underhållsskyldigheten kvar även sedan styvbarnet har flyttat hemifrån, exempelvis för att studera. Men underhållsansvaret för styvföräldern gäller bara till den del som barnet inte kan få underhåll av sina båda biologiska föräldrar.⁹

Tilläggsbidrag

Tilläggsbidraget infördes den 1 januari 2006 och kan sökas av studerande som är *vårdnadshavare* för barn. Bidraget beviljas utöver ordinarie studiemedel. Det beviljas för varje barn till och med det kalenderhalvår barnet fyller 18 år. Bidraget är skattefritt och påverkar inte inkomstunderlaget för bostadsbidrag. Studerande som inte har rätt till studiemedel på grund av för hög inkomst har inte heller rätt till tilläggsbidrag.

CSN inhämtar uppgift från Skatteverket om vilka barn den studerande har vårdnaden om. Om båda föräldrarna studerar kan bara den ena föräldern få bidraget. Normalt får den förälder som först beviljas ordinarie studiemedel också tilläggsbidraget. Om vårdnadshavarna inte bor på samma adress, kan tilläggsbidraget beviljas till den förälder som barnet är folkbokfört hos. Föräldrarna kan även göra en överenskommelse om att bidraget ska betalas ut till den andra föräldern.

Tilläggsbidragets storlek är beroende av antalet barn, antalet veckor som studierna bedrivs samt studietakten. Beloppen är värdesäkrade och beräknas som en procentandel av prisbasbeloppet. För fyra veckors studier på heltid under 2009 är tilläggsbidraget för den som har ett barn 512 kronor, för 2 barn 836 kronor och för 3 barn 1 004 kronor. För varje barn därutöver ökar bidraget med 168 kronor per fyraveckorsperiod.¹⁰

⁹ Ibid. s.36.

¹⁰ *Hur mycket kan du få? Tilläggsbidrag*, CSN, <http://www.csn.se/komv-folkh-gymn/studiemedel/hur-mycket-kan-du-fa>.

2 Resultat och analys

2.1 De studerande

Läsåret 2007/08 var det närmare 84 800 personer som studerade på grundskole- eller gymnasienivå med studiemedel eller rekryteringsbidrag¹¹. Drygt 36 procent av dem, cirka 30 800 personer, fick tilläggsbidrag för barn som var i åldern 0–18 år. Andelen studerande som har barn är betydligt högre bland vuxenstuderande jämfört med studerande i högre utbildning. Av alla som studerade i högre utbildning hade endast 15 procent tilläggsbidrag under kalenderåret 2007.¹² Skillnaden beror främst på att det finns en högre andel äldre studerande inom vuxenutbildningen.

Könsfördelningen är ojämn bland de vuxenstuderande. Andelen kvinnor uppgick till 67 procent under läsåret 2007/08. Könsfördelningen är ännu ojämnare bland de studerande som har barn. Av alla vuxenstuderande som fick tilläggsbidrag under läsåret var nämligen 85 procent kvinnor. För studerande i högre utbildning var motsvarande andel 82 procent.

Majoriteten av de vuxenstuderande som fick tilläggsbidrag studerade på komvux. Drygt 11 procent studerade vid folkhögskola och knappt två procent vid övriga skolformer. Av samtliga vuxenstuderande som fick studiemedel läsåret 2007/08 studerade 16 procent vid folkhögskola.¹³ Att andelen som studerar vid folkhögskola är lägre bland de studerande som har barn, kan ha geografiska orsaker. Komvuxskolorna har en tätare geografisk spridning jämfört med folkhögskolorna. Den som har familj och barn kan ha svårare att flytta för att studera och väljer då kanske hellre en skola som finns på hemorten.

Närmare 33 procent av de vuxenstuderande med tilläggsbidrag studerade helt eller delvis på grundskolenivå under läsåret. Männen gjorde detta i något högre omfattning än kvinnorna. 36 procent av männen och 32 procent av kvinnorna läste kurser på grundskolenivå.

Omkring 20 procent av alla vuxenstuderande som fick tilläggsbidrag för barn, studerade på deltid. Av kvinnorna var det närmare 23 procent som gjorde detta mot knappt 18 procent av männen. Det var mycket små skillnader i ålder och mellan utbildningsnivåerna när det gäller andelen som studerade på deltid. Vid en jämförelse med de vuxenstuderande som inte hade tilläggsbidrag för barn framkommer heller inga nämnvärda skillnader när det gäller andelen som studerar på deltid.

Tabell 4.1 Antal vuxenstuderande fördelat på kön och utbildningens nivå samt andel av dem som har fått tilläggsbidrag för barn, läsåret 2007/08, andel i procent

	Kvinnor	Andel med tilläggsbidrag	Män	Andel med tilläggsbidrag	Samtliga	Andel med tilläggsbidrag
Grundskolenivå	15 820	64,5	5 663	35,5	21 483	56,8
Gymnasienivå	50 645	42,4	25 424	13,9	76 069	32,9
Samtliga ¹	56 896	46,0	27 881	16,5	84 777	36,3

¹ Avser nettoräknat antal studerande. Många vuxenstuderande har läst både på grundskole- och gymnasienivå under läsåret.

Av tabell 4.1 framgår att andelen som har tilläggsbidrag för barn är högre bland vuxenstuderande på grundskolenivå jämfört med vuxenstuderande på gymnasienivå och att de studerande kvinnorna har barn i betydligt högre omfattning än männen. Detta gäller för båda utbildningsnivåerna men skillnaden mellan könen är störst bland studerande på gymnasienivå.

De som studerar på grundskolenivå är äldre än dem som studerar på gymnasienivå. Det är förmodligen den främsta förklaringen till att de i högre utsträckning har barn. Genomsnittsåldern

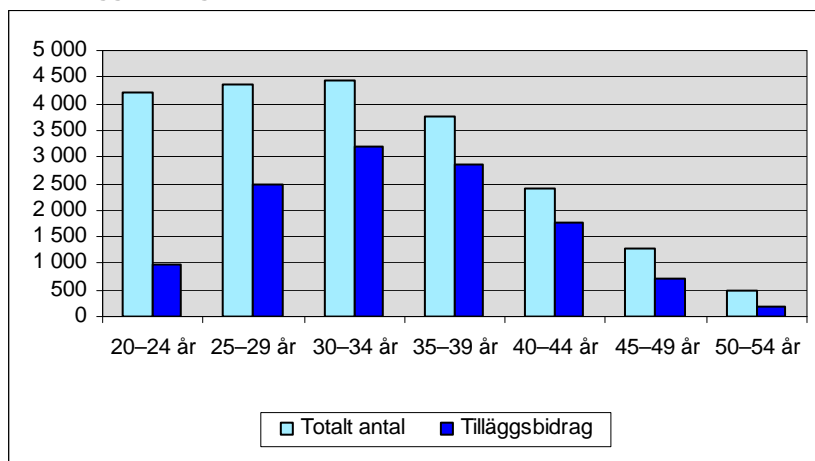
¹¹ Rekryteringsbidraget avvecklades under 2007. Andra halvåret 2007 var det 133 personer som studerade med rekryteringsbidrag, varav 86 personer fick tilläggsbidrag för barn.

¹² CSN (2009) *Studerande föräldrar i högre utbildning – Ekonomiska och sociala villkor* s.11.

¹³ Se *Vuxenstuderandes ekonomiska och sociala villkor, Del 2, Vuxenstuderande – Resultat och analys*, s.7.

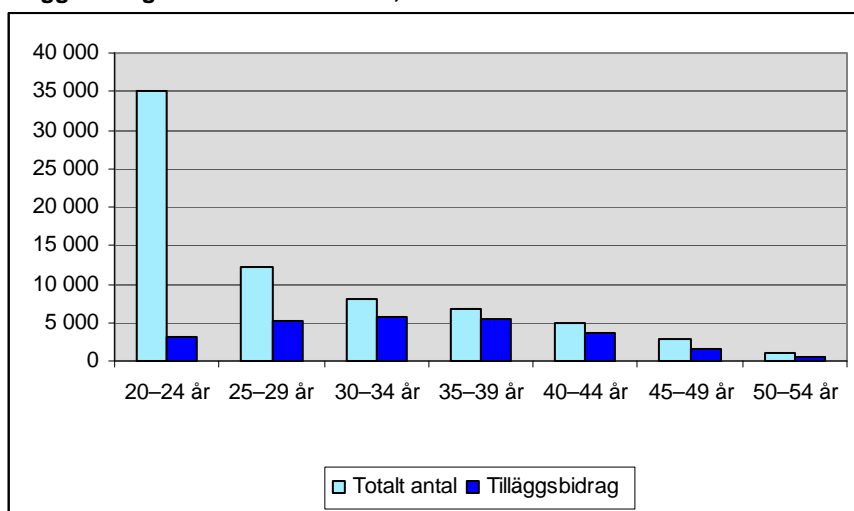
bland samtliga som studerade på grundskolenivå var 32 år. Även medianen var 32 år. Bland samtliga som studerade på gymnasienivå var genomsnittsåldern 27 år och medianen 23 år.

Diagram 4.1 Vuxenstuderande på grundskolenivå, totalt antal och antal med tilläggsbidrag fördelade efter ålder, läsåret 2007/08



Cirka 21 500 personer studerade på grundskolenivå med studiemedel eller rekryteringsbidrag läsåret 2007/08. Av diagram 4.1 framgår att både antalet grundskolestuderande och antalet som har fått tilläggsbidrag är högst i åldersgruppen 30-34 år. Den högsta andelen studerande med tilläggsbidrag, 76 procent, finns dock i åldersgruppen 35-39 år. I den yngsta åldersgruppen, 20-24 år, är andelen som fått tilläggsbidrag för barn 23 procent. Genomsnittsåldern för studerande på grundskolenivå med tilläggsbidrag var 34 år. Kvinnornas genomsnittsålder var något lägre än männens, 34 år mot 36 år för männen.

Diagram 4.2 Vuxenstuderande på gymnasienivå, totalt antal och antal med tilläggsbidrag fördelade efter ålder, läsåret 2007/08



Drygt 76 000 personer studerade på gymnasienivå under läsåret 2007/08. Diagram 4.2 visar att cirka 35 000 av dem (46 procent) då var i åldern 20-24 år. Närmare 9 procent av de studerande i denna åldersgrupp har fått tilläggsbidrag för barn. Den högsta andelen studerande med tilläggsbidrag, 81 procent, finns i åldersgruppen 35-39 år. Genomsnittsåldern för studerande med tilläggsbidrag var 34 år, det vill säga densamma som för studerande med tilläggsbidrag på grundskolenivå. Även på gymnasienivå var kvinnorna något yngre än männen. Deras genomsnittsålder var 33 år och männens 35 år.

Det som skiljer åldersmässigt mellan utbildningsnivåerna är att det finns en betydligt högre andel studerande med barn i åldersgruppen 20-24 år på grundskolenivå. I hela gruppen vuxenstude-

rande med tilläggsbidrag var genomsnittsåldern 34 år. Detta var något lägre jämfört med studerande i högre utbildning där genomsnittsåldern var 35 år bland dem som fick tilläggsbidrag.¹⁴

Utlandsfödda vuxenstuderande med barn

Andelen utlandsfödda är betydligt högre bland dem som studerar inom vuxenutbildningen och har barn, jämfört med dem som studerar i högre utbildning och har barn. Enligt CSN:s enkätundersökning 2007 hade 64 procent av de vuxenstuderande som hade vårdnadsansvar för barn invandrat till Sverige. Andelen var högst bland studerande på grundskolenivå, 72 procent, på gymnasienivå var andelen som invandrat 45 procent. Motsvarande andel bland studerande i högre utbildning var endast 16 procent.¹⁵

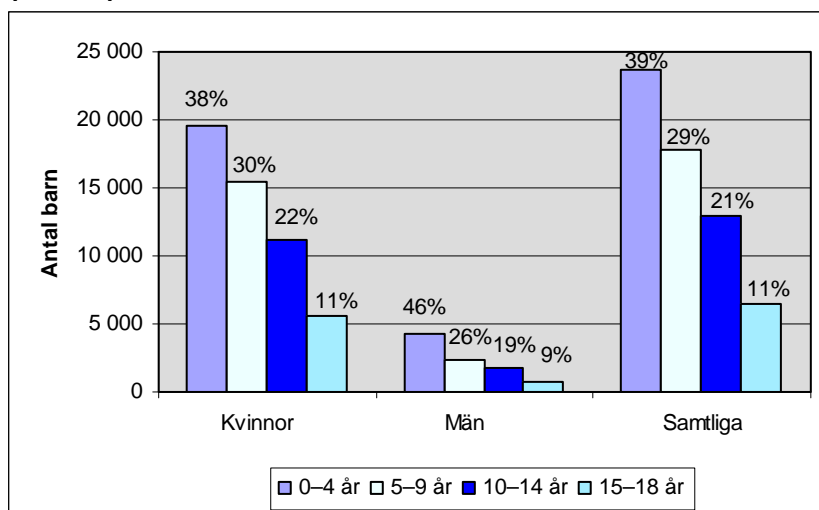
Detta kan tyda på att andelen vuxenstuderande föräldrar som fortsätter till högre utbildning är lägre bland dem som är födda i utlandet jämfört med dem som inte är det.

En analys av data från den longitudinella undersökningen visar att så är fallet. Den population som har studerats är de 1 799 vuxenstuderande som 2003 ansökte om studiemedel för första gången för att studera på gymnasienivå, och som fortfarande var i studier 2006 och då fick tilläggsbidrag för barn. Närmare 54 procent av dem som hade utländskt medborgarskap 2003 fick någon gång under åren 2004–2007 studiemedel för eftergymnasiala studier. Motsvarande andel bland dem som hade svenskt medborgarskap 2003 var 71 procent. Andelen som gick över till eftergymnasiala studier var alltså 17 procentenheter högre bland dem som hade svenskt medborgarskap. När hänsyn tas till den ojämna åldersstrukturen i de två grupperna minskar skillnaden, men andelen som har studerat på eftergymnasial nivå är ändå 11 procentenheter högre bland dem som hade svenskt medborgarskap 2003.¹⁶

Antal barn och barnens ålder

CSN betalade ut tilläggsbidrag för 59 800 barn under läsåret 2007/08. För 1 100 barn delade föräldrarna på tilläggsbidraget vilket innebär att båda föräldrarna studerade någon gång under läsåret och att de turades om att ta ut tilläggsbidrag för barnen. Denna uppgift är dock inte heltäckande. I de fall där båda föräldrarna har studerat men endast den ena föräldern har fått tilläggsbidraget är det bara den föräldern som finns med i CSN:s statistik.

Diagram 4.3 Antal barn för vilka tilläggsbidrag har betalats ut, fördelat i procent på barnens ålder och de vuxenstuderandes kön, läsåret 2007/08



¹⁴ CSN (2009) *Studerande föräldrar i högre utbildning – Ekonomiska och sociala villkor*, s.12.

¹⁵ Se bilaga 1, tabell 1.

¹⁶ Se bilaga 1 tabell 2a och 2b.

Diagram 4.3 visar att närmare 23 000 av barnen var i åldern 0–4 år. Denna åldersgrupp utgjorde 39 procent av alla barn som bidraget betalades ut för. I de fall tilläggsbidraget betalades ut till en vuxenstuderande man var 46 procent av barnen i åldern 0–4 år. I de fall tilläggsbidraget betalades ut till en vuxenstuderande kvinna fanns 38 procent av barnen i detta åldersintervall. I de övriga åldersgrupperna skiljer det inte så mycket mellan män och kvinnor. Denna skillnad mellan könen finns även bland studerande föräldrar på eftergymnasial nivå.

När årskullarna i det lägsta åldersintervallet studeras var för sig framkommer att av alla som fick tilläggsbidrag för barn som var 0 år, det vill säga födda under 2007 (eller 2008 för dem som inte studerade under höstterminen 2007), var andelen män 42 procent. Av alla som fick tilläggsbidrag för barn som fyllde 1 år under 2007 var andelen män 18 procent. För 2 och 3-åringarna var andelen män 14 procent och för 4-åringarna 12 procent. Männen var alltså starkt överrepresenterade bland dem som fick tilläggsbidrag för barn som var yngre än 1 år och överrepresenterade för barn som var 1 år eftersom andelen män som fick tilläggsbidrag totalt sett uppgick till 15 procent.

Resultatet visar att männen i högre utsträckning fortsätter att studera när de får barn, medan kvinnorna oftare gör uppehåll i sina studier eller väntar med att börja studera tills barnen blivit lite äldre. En slutsats som kan dras av detta är att om en studerande får barn under studietiden så påverkar det de studerande kvinnornas genomströmningstakt i utbildningssystemet mer än männens eftersom männen oftare fortsätter sina studier när de får barn.

Tabell 4.2 Antal barn per vuxenstuderande med tilläggsbidrag, fördelat i procent på den studerandes kön, ålder och utbildnings nivå, läsåret 2007/08

	Kvinna	Man	24 år eller yngre	25–34 år	35 år eller äldre	Grundskolenivå	Gymnasienivå	Alla vuxenstuderande med barn	Högre utbildning med barn
1 barn	37,6	42,8	74,9	38,3	29,2	36,6	39,5	38,4	37,1
2 barn	38,2	32,8	22,4	40,7	38,0	34,7	38,3	37,4	45,7
3 barn	16,5	15,1	2,4	15,5	20,6	17,8	15,7	16,3	14,1
4 barn eller fler	7,7	9,3	0,3	5,4	12,2	10,9	6,5	7,9	3,1
Samtliga	100,0	100,0	100,0	100,0	100,0	100,0	100,0	100,0	100,0

Tabell 4.2 visar att den största andelen vuxenstuderande hade ett barn och en nästan lika stor andel hade två barn. Männen hade ett barn i högre utsträckning än kvinnorna och antalet barn ökar av förklarliga skäl med den studerandes ålder. Andelen studerande som har fler än två barn är högre bland studerande på grundskolenivå jämfört med studerande på gymnasienivå. I jämförelse med studerande i högre utbildning är andelen som har två barn högre bland dem som studerar på eftergymnasial nivå. Andelen som har fler än två barn är däremot högre bland de vuxenstuderande oavsett på vilken nivå de studerar.

2.2 Studieekonomisk situation

Studiemedel och lånebenägenhet

Lsåret 2007/08 fick 58 procent av alla vuxenstuderande med tilläggsbidrag den högre bidragsnivån i studiemedlen. Denna andel var 24 procentenheter högre jämfört med hur det såg ut i hela gruppen vuxenstuderande av vilka endast 34 procent fick det högre bidraget. Skillnaden kan förklaras av att den nedre åldersgränsen för att kunna få den högre bidragsnivån är 25 år och merparten av dem som får tilläggsbidrag för barn är 25 år eller äldre. De vuxenstuderande som får tilläggsbidrag studerar dessutom i högre omfattning på grundskolenivå vilket även det bidrar till att öka möjligheten för att få det högre bidraget.

Tabell 4.3 Lånebenägenhet, i procent, för vuxenstuderande med tilläggsbidrag läsåret 2007/08

	Kvinnor	Män	24 år eller yngre	25–34 år	35 år eller äldre	Grundskolenivå	Gymnasienivå	Alla vuxenstuderande med barn	Högre utbildning med barn
Grundlån	46,4	55,3	72,4	46,9	42,1	29,2	60,9	47,7	76,7
Tilläggslån ¹	7,2	13,1	-	6,6	9,3	1,7	12,7	8,1	21,2

¹ Lånebenägenheten för tilläggslånet är beräknad på alla vuxenstuderande med tilläggsbidrag som är 25 år eller äldre.

Tabell 4.3 visar lånebenägenheten bland vuxenstuderande med tilläggsbidrag. Närmare 48 procent av dem nyttjade grundlånet i studiemedlen. Denna andel var lägre jämfört med gruppen vuxenstuderande totalt där lånebenägenheten var 52 procent. I jämförelsegruppen studerande i högre utbildning med barn (studerande med tilläggsbidrag på eftergymnasial nivå) var lånebenägenheten betydligt högre, 77 procent. Detta kan till viss del ha samband med att studerande på eftergymnasial nivå huvudsakligen är hänvisade till det generella bidraget. Det kan även finnas skillnader som har samband med utbildningsnivå och ekonomisk bakgrund som påverkar viljan och behovet av att ta lån. Exempelvis kan förväntningarna på de egna ekonomiska framtidsutsikterna och därmed förmågan att betala tillbaka ett lån, se olika ut för en grundskolestuderande och en högskolestuderande. Den ekonomiska och sociala standard som den studerande och hans eller hennes familj haft före studierna kan också skilja sig åt och påverka behovet av lån för att kunna klara av familjens levnadsomkostnader under studietiden.

Av tabell 4.3 framgår vidare att lånebenägenheten, när det gäller grundlånet, är högre bland männen jämfört med kvinnorna. Lånebenägenheten är högst i den yngsta och lägst i den äldsta åldersgruppen och den är mer än dubbelt så hög bland studerande på gymnasienivå jämfört med studerande på grundskolenivå.

När det gäller lånebenägenheten för tilläggslånet följer den i stort sett samma mönster som för grundlånet. Det som avviker är att lånebenägenheten för tilläggslån är högst i den äldsta åldersgruppen. Det kan ha samband med att äldre studerande i allmänhet har högre inkomster än yngre. Studerande i den åldersgruppen uppnår därmed i högre grad inkomstgränsen för tilläggslån. De kan också i större utsträckning ha inrättat sitt liv efter de tidigare högre inkomsterna och därför ha behov av tilläggslånet för att klara sina levnadsomkostnader under studietiden.

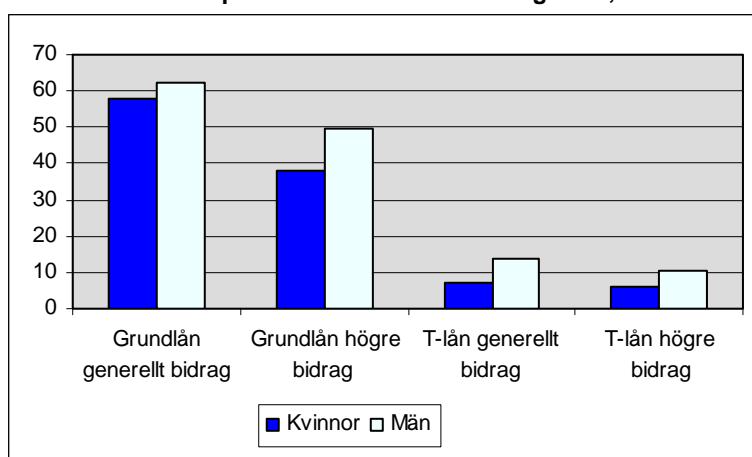
Diagram 4.4 Nyttjandet av grundlån och tilläggslån bland vuxenstuderande med barn fördelat i procent efter kön och bidragsnivå, läsåret 2007/08

Diagram 4.4 visar att studerande som har det generella bidraget använder sig av grundlånet och tilläggslånet i högre utsträckning jämfört med studerande som har det högre bidraget. Närmare 58 procent av kvinnorna och 62 procent av männen som fick det generella bidraget hade grundlån. Motsvarande andelar för studerande som hade det högre bidraget var 38 respektive 49 procent. Tilläggslån använde 14 procent av männen och 7 procent av kvinnorna med det generella bidraget sig av, medan motsvarande andelar för dem som hade det högre bidraget var 10 procent för männen och 6 procent för kvinnorna. Resultatet visar att andelen män som använde lån är högre i alla

fyra grupperna. Det tyder på att männen täcker en större del av sina levnadsomkostnader med studiemedel jämfört med kvinnorna. Kvinnorna har förmodligen i större utsträckning tillgång till andra försörjningskällor än studiestöd under sin studietid.

Vid CSN:s enkätundersökning 2007 svarade 42 procent av de 196 vuxenstuderande som hade vårdnadsansvar för barn och inte hade studielån, att de inte lånade därför att de inte ville belasta sin ekonomi med återbetalning av studielån. Närmare 37 procent svarade att de inte behövde ta studielån för att försörja sig under studietiden. Av alla som inte hade studielån arbetade 29 procent vid sidan av studierna.

Regeländring för tillägglån 2006

Den 1 januari 2006 infördes en regeländring som innebar att tid med föräldrapenning närmast före studierna blev överhoppningsbar när inkomstunderlaget för tillägglån ska fastställas. I och med denna regeländring fick fler studerande föräldrar möjlighet att få tillägglån eftersom förvärvsinkomsten före föräldraledigheten oftast är högre än vad föräldrapenningen är.

Diagram 4.5 Andel med tillägglån bland studerande med tilläggsbidrag, fördelat på vuxenstuderande och studerande i högre utbildning, kalenderåren 2005–2008, andel i procent

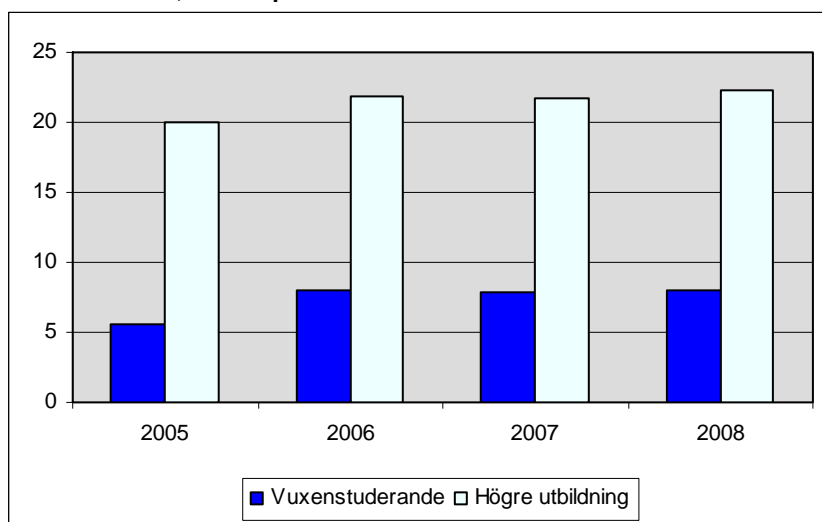


Diagram 4.5 visar andelen studerande som nyttjade tillägglån, av alla vuxenstuderande med tilläggsbidrag som var 25 år eller äldre, åren 2006–2008. För 2005, året innan tilläggsbidraget infördes, ligger uppgifter från dåvarande Riksskatteverket till grund för redovisningen av studerande som då hade vårdnadsansvar för barn. Närmare 6 procent av dem som var vårdnadshavare för barn och bedrev vuxenstudier hade tillägglån 2005. Av dem som studerade på eftergymnasial nivå var motsvarande andel närmare 20 procent. År 2006 ökade andelen studerande med tillägglån till omkring 8 procent för de vuxenstuderande och 22 procent för studerande i högre utbildning. Nyttjandet av tillägglån har sedan fortsatt att ligga på denna högre nivå. Ökningen mellan åren 2005 och 2006 är troligen en följd av den regeländring som infördes den 1 januari 2006.

Återkrav på grund av för höga inkomster

Inkomster som den studerande har under studietiden påverkar rätten till studiemedel i de fall inkomsterna överstiger det så kallade fribeloppet.¹⁷ Om en studerande meddelar CSN att han eller hon kommer att ha inkomster som överstiger fribeloppsgränsen, minskar studiemedlen som han eller hon får. I de fall den studerande inte har uppgivit någon inkomst eller för låg inkomst, leder det till att de studiemedel som har betalats ut för mycket återkrävs när CSN får uppgift om

¹⁷ Fribeloppet beskrivs närmare under avsnittet *Begrepp* i denna rapport.

taxerad inkomst från Skatteverket omkring två år senare. Den senaste fullständiga statistik över återkrav på grund av för höga inkomster är från inkomståret 2006.¹⁸

Under det andra kalenderhalvåret 2006 var det omkring 74 900 vuxenstuderande som fick studie-stöd, studiemedel eller rekryteringsbidrag utbetalt från CSN för studier på grundskole- eller gymnasienivå. Av dem fick omkring 26 400 personer (35 procent) tilläggsbidrag för att de hade vårdnaden om barn. Av dem som fick tilläggsbidrag studerade 17 200 personer med studiemedel och 9 200 (35 procent) med rekryteringsbidrag. Vid inkomstkontrollen avseende det andra halvåret 2006 var det totalt 2 000 vuxenstuderande (2,7 procent) som fick återkrav på grund av att de hade haft för höga inkomster. Denna andel var lägre jämfört med vad som var fallet för studerande på eftergymnasial nivå där 4 procent av samtliga studiestödstagare fick inkomståterkrav.¹⁹ Hälften av alla vuxenstuderande som fick återkrav hade tilläggsbidrag för barn. Det innebär att de var över-representerade bland dem som fick återkrav eftersom andelen studerande med tilläggsbidrag var knappt 35 procent av samtliga vuxenstuderande detta kalenderhalvår. Av alla vuxenstuderande med tilläggsbidrag som fick återkrav hade 31 procent studerat med rekryteringsbidrag. Totalt krävde CSN tillbaka cirka 18 miljoner kronor från de vuxenstuderande. Vuxenstuderande med barn stod för drygt hälften av detta belopp.

Tabell 4.4 Andel vuxenstuderande med återkrav på grund av inkomst, andra kalenderhalvåret 2006. Procent

	Kvinna	Man	24 år eller yngre	25–34 år	35 år eller äldre	Grundskolenivå	Gymnasie-nivå	Samtliga
Vuxenutbildning								
Med tilläggsbidrag	3,7	4,4	1,5	3,0	4,9	2,4	4,6	3,8
Utan tilläggsbidrag	2,2	2,0	1,2	3,2	4,7	2,5	2,1	2,1
Högre utbildning								
Med tilläggsbidrag	5,8	8,5	2,2	4,5	7,9	-	-	6,3

Av tabell 4.4 framgår att andelen som fick återkrav var mer än dubbelt så hög bland gymnasie-studerande med tilläggsbidrag jämfört med gymnasie-studerande utan tilläggsbidrag och dubbelt så hög bland män med tilläggsbidrag jämfört med män utan tilläggsbidrag. När det gäller ålders-spridning var skillnaderna inte så stora mellan de två grupperna. Andelarna som fick återkrav ökade med stigande ålder både bland dem som hade tilläggsbidrag och dem utan. Bland stude-rande på grundskolenivå var skillnaden obetydlig. Vid en analys av hur variablerna kön och ålder inverkar på resultatet för vuxenstuderande med och utan tilläggsbidrag framkommer det att kön har mycket liten inverkan, medan ålder har stor inverkan på resultatet. När hänsyn tas till den ojämna åldersfördelningen i de båda grupperna blir andelarna som får återkrav lika höga bland vuxenstuderande med och vuxenstuderande utan tilläggsbidrag. För jämförelsegruppen stude-rande i högre utbildning med tilläggsbidrag var andelen som fick inkomståterkrav högre i samtliga undergrupper och även totalt jämfört med vuxenstuderande med tilläggsbidrag. När hänsyn tas till ålderssammansättningen i de två grupperna (studerande föräldrar i högre utbildning är något äldre), minskar skillnaden men det är fortfarande en högre andel av studerande i högre utbildning som har återkrav jämfört med vuxenstuderande med tilläggsbidrag.

Inkomståterkrav beror på att den studerande har haft inkomster som överstigit fribeloppsgränsen och underlåtit att meddela CSN rätt inkomst. Vid de djupintervjuer som CSN genomförde med studerande föräldrar i högre utbildning framkom några förklaringar till att det kan bli så. Den studerande kan omedvetet ha beräknat sin förväntade inkomst felaktigt exempelvis genom att ha missat att en löneutbetalning som sker i efterhand hamnar på ”fel” halvår. Det kan också vara en medveten handling, den studerande har stort behov av pengarna vid intjänandetillfället och tänker att ekonomin förhoppningsvis ska vara bättre den dag återkravet kommer så att han eller hon kan

¹⁸ Återkrav på grund av inkomst beskrivs närmare under avsnittet *Begrepp* i denna rapport.

¹⁹ CSN (2009) *Studerande föräldrar i högre utbildning – Ekonomiska och sociala villkor*, s.22.

betala det då. Den studerande kan också ta risken och hoppas på att CSN inte ska upptäcka att han eller hon har tjänat för mycket.²⁰

De studerandes upplevelse av studiemedlens tillräcklighet

CSN har vid två tillfällen 2003 och 2007 genomfört enkätundersökningar bland de studerande bland annat i syfte att följa upp studiestödsreformen 2001. Vid båda tillfällena fick de studerande besvara frågan om i vilken utsträckning de ansåg att studiemedlen täckte deras levnadsomkostnader.

Tabell 4.5 I vilken utsträckning täcks dina levnadsomkostnader av dina studiemedel? (Vuxenstuderande med barn 2007) Procent

	Kvinna	Man	24 år eller yngre	25–34 år	35 år eller äldre	Grundskolenivå	Gymnasienivå	Alla vuxenstuderande med barn
100 procent	25,2	28,4	19,1	26,2	26,4	29,5	24,7	25,7
75–99 procent	19,2	20,9	24,8	17,8	19,9	10,9	21,8	19,5
50–74 procent	29,1	28,8	24,2	27,8	31,0	29,0	29,0	29,0
25–49 procent	19,4	14,1	26,4	20,4	15,7	18,1	18,7	18,6
0–24 procent	7,1	7,8	5,4	7,8	7,0	12,4	5,8	7,2
Totalt	100,0	100,0	100,0	100,0	100,0	100,0	100,0	100,0

Vid enkätundersökningen 2007 svarade omkring en fjärdedel av de vuxenstuderande, som hade vårdnadsansvar för barn, att studiemedlen täckte deras levnadsomkostnader i full utsträckning. Drygt 45 procent svarade att studiemedlen täckte 75 procent eller mer av deras levnadsomkostnader. Den högsta andelen som svarade detta (49 procent) fanns bland männen. Detta styrker det tidigare antagandet att de vuxenstuderande männen med barn, i högre utsträckning än kvinnorna förlitar sig till studiemedlen för sin försörjning. Den lägsta andelen som ansåg att studiemedlen täckte minst 75 procent fanns i åldersgruppen 24 år eller yngre (40 procent). Åldersgruppen 24 år eller yngre och grundskolestuderande hade de högsta andelarna som svarade att studiemedlen täckte mindre än 50 procent av deras levnadsomkostnader, 32 respektive 31 procent.

I vilken grad studiemedlen förmår täcka levnadsomkostnaderna är naturligtvis beroende av om den studerande tar studielån eller inte. En jämförelse av studerande som endast har bidragsdelen i studiemedlen och studerande som även nyttjar lånedelen visar att av dem som hade lån ansåg 56 procent att studiemedlen täcker 75 procent eller mer av kostnaderna och 16 procent att de täcker mindre än 50 procent av kostnaderna. Motsvarande andelar för dem som inte hade lånedelen var 37 respektive 33 procent. En jämförelse mot studerande i högre utbildning med barn visar att andelen av dem som hade lån och ansåg att studiemedlen täcker 75 procent eller mer av kostnaderna var 42 procent, det vill säga 14 procentenheter lägre jämfört med de vuxenstuderande. En tolkning är att studerande som har barn och bedriver högre studier oftare kan ha högre levnadsomkostnader, eller högre anspråk beträffande levnadsstandard, jämfört med dem som bedriver vuxenstudier.

Tabell 4.6 I vilken utsträckning täcks dina levnadsomkostnader av dina studiemedel? (Vuxenstuderande med barn 2003) Procent

	Kvinna	Man	24 år eller yngre	25–34 år	35 år eller äldre	Grundskolenivå	Gymnasienivå	Alla vuxenstuderande med barn
I full utsträckning (ca 100 procent)	24,4	29,2	25,2	25,4	24,4	21,7	26,1	25,1
I stor utsträckning (ca 75 procent)	23,2	13,6	35,5	20,1	15,4	20,9	22,0	21,8
I viss utsträckning (ca 50 procent)	31,5	22,2	19,4	34,9	27,8	28,7	30,5	30,1
I liten utsträckning (ca 25 procent)	20,9	35,0	19,9	19,6	32,5	28,7	21,4	23,1
Total	100,0	100,0	100,0	100,0	100,0	100,0	100,0	100,0

²⁰ CSN (2009) *Studerande föräldrar i högre utbildning – Ekonomiska och sociala villkor*, s. 70 f.

Det kan vara intressant att göra en jämförelse av om de studerandes upplevelse av studiemedlens tillräcklighet har förändrats sedan 2003. Vid den enkätundersökning som genomfördes då var svarsalternativen något annorlunda formulerade och frågan innehöll endast fyra svarsalternativ. Resultaten på frågorna kan därför inte jämföras rakt av varför en viss försiktighet vid tolkningen av resultatet kan vara befogad.

Tabell 4.7 I vilken utsträckning täcks dina levnadsomkostnader av dina studiemedel? (Vuxenstuderande med barn 2007¹) Procent

	Kvinna	Man	24 år eller yngre	25–34 år	35 år eller äldre	Grundskolenivå	Gymnasienivå	Alla vuxenstuderande med barn
I full utsträckning (ca 100 procent)	34,8	38,8	31,6	35,1	36,4	35,0	35,5	35,4
I stor utsträckning (ca 75 procent)	24,2	24,9	24,5	22,8	25,4	20,0	25,4	24,3
I viss utsträckning (ca 50 procent)	24,2	21,4	25,3	24,1	23,3	23,6	23,9	23,8
I liten utsträckning (ca 25 procent)	16,8	14,9	18,6	18,0	14,9	21,5	15,2	16,5
Total	100,0	100,0	100,0	100,0	100,0	100,0	100,0	100,0

¹ 2007 års svarsalternativ har fördelats enligt följande: hälften av andelarna för alternativet ”75–99 procent” har fördelats till ”I full utsträckning” och hälften till alternativet ”I stor utsträckning”. På motsvarande sätt har andelarna för ”50–74 procent” fördelats på ”I stor utsträckning” och ”I viss utsträckning” och andelarna för ”25–49 procent” har fördelats på ”I viss utsträckning” och ”I liten utsträckning”.

När de fem svarsalternativens andelar i enkäten 2007 fördelas om på fyra svarsalternativ, framgår det att andelen som anser att studiemedlen förmår täcka levnadsomkostnaderna i full utsträckning har ökat för samtliga grupper sedan 2003. Så var även fallet för studerande med barn i högre utbildning.²¹ Tilläggsbidraget för barn har tillkommit sedan 2003, vilket kan vara en orsak till att andelen som upplever att studiemedlen förmår täcka en större del av deras kostnader har ökat. Dessutom har studiebidraget och lånedelen i studiemedlen höjts något sedan det förra mätningstillfället.

Andra försörjningskällor

Tabell 4.8 Vad av följande använde du dig av för att försörja dig under vårterminen 2007? Procent

	Kvinna	Man	Grundskolenivå	Gymnasienivå	Alla vuxenstuderande med barn	Högre utbildning med barn
Studiebidrag och studielån	36,6	41,0	28,9	51,3	37,8	74,6
Endast studiebidrag	62,6	56,1	70,8	46,1	60,8	20,8
Bidrag/lön från arbetsgivare	1,4	2,9	1,4	1,9	1,8	3,0
Stipendium	0,8	0,7	2,6	0,6	0,8	1,6
Lön	12,7	14,4	7,2	20,8	13,2	43,4
Ersättning från a-kassa	0,3	1,4	0,8	-	0,6	0,1
Sjukpenning/sjukersättning/aktivitetsersättning	1,4	1,4	0,9	1,9	1,4	0,9
Aktivitetsstöd	1,1	-	0,7	1,1	0,8	-
Föräldrapenning	4,6	11,5	5,6	6,1	6,5	9,9
Barnbidrag	62,9	44,6	60,4	56,4	57,9	56,5
Underhållsstöd	19,0	6,5	15,9	18,5	15,6	11,1
Försörjningsstöd	4,3	7,9	6,5	3,0	5,3	1,1
Ekonomiskt stöd från partner	34,1	18,7	25,7	36,6	29,9	55,6
Ekonomiskt stöd från föräldrar	2,4	5,0	1,1	5,1	3,1	12,2
Kost och logi hos föräldrar	0,3	0,7	-	0,8	0,4	2,4
Sparade medel	4,6	5,0	0,6	10,5	4,7	26,1
Banklån	1,6	2,2	1,2	2,2	1,8	1,6
Annat	4,9	5,8	5,6	3,6	5,1	4,9
Totalt ¹	255,6	225,9	235,7	266,5	247,4	325,8

¹ Frågan är en flervalsfråga, varför summan inte blir 100 procent.

²¹ CSN (2009) *Studerande föräldrar i högre utbildning – Ekonomiska och sociala villkor*, s. 37.

Av tabell 4.8 framgår att barnbidrag och ekonomiskt stöd från partnern är de vanligaste försörjningskällorna näst studiemedel för de vuxenstuderande under vårterminen 2007. Endast 13 procent av dem har uppgett lön som en försörjningskälla. Det är främst studerande på gymnasienivå som har markerat lön och männen har gjort det i något större utsträckning än kvinnorna. Kvinnorna har i högre utsträckning markerat att de använde barnbidrag, ekonomiskt stöd från partner och underhållsstöd. Enkätsvaren visar att 65 procent av de vuxenstuderande kvinnorna har en heltidsarbetande partner medan endast 20 procent av männen har det. Männen partners är i högre grad studerande. Detta kan vara en del i förklaringen till att männen tar studielån i högre utsträckning än kvinnorna.

Jämförelsegruppen studerande i högre utbildning med barn svarade Lön i betydligt större utsträckning jämfört med de vuxenstuderande. De studerande i högre utbildning hade också en högre andel som upp gav att de hade ekonomiskt stöd från partner och från föräldrar. Det var även en betydligt högre andel av de studerande i högre utbildning med barn som svarade att de använde sig av sparade medel.

Respondenterna ombads också rangordna de tre försörjningskällor som de ansåg vara de viktigaste utifrån hur mycket de bidrog till deras försörjning. Svartsbenägenheten var låg på denna fråga bland de vuxenstuderande. En orsak till detta kan vara att främst de grundskolestuderande kan ha haft svårt att förstå frågan på grund av att de inte behärskar språket tillräckligt. Av resultatet framgår dock att en högre andel av de vuxenstuderande kvinnorna rangordnade ekonomiskt stöd från partnern som den viktigaste försörjningskällan (14 procent) jämfört med männen (8 procent). Lön upptogs som den viktigaste försörjningskällan av endast 2 procent av de vuxenstuderande och drygt 5 procent av dem markerade lön som den näst viktigaste försörjningskällan. Barnbidrag rangordnades av de flesta som den tredje viktigaste källan.

Av de studerande i högre utbildning som hade barn upp gav 37 procent av kvinnorna och 9 procent av männen ekonomiskt stöd från partnern, som den viktigaste försörjningskällan. 7 procent av de studerande i högre utbildning upp gav lön som den viktigaste källan. Barnbidrag och sparade medel rangordnades av de flesta i högre utbildning som den tredje viktigaste källan.

Resultatet visar på flera skillnader mellan vuxenstuderande och studerande i högre utbildning då det gäller deras försörjningskällor. Studerande i högre utbildning har tagit upp drygt tre försörjningskällor per person i genomsnitt medan de vuxenstuderande har tagit upp drygt två. De vuxenstuderande tycks ha mindre tillgång till, eller behov av, ekonomiskt stöd från sin omgivning exempelvis partnern, föräldrarna eller av en arbetsgivare i form av arbetsinkomst. De tycks inte heller ha samma tillgång till eller behov av, sparade medel att använda under studietiden. Trots det är det ändå en betydligt högre andel av de vuxenstuderande som inte nyttjar lånedelen i studiemedlen, jämfört med de studerande i högre utbildning. Till viss del kan detta bero på att nästan 6 av 10 vuxenstuderande får studiemedel med det högre bidragsbeloppet. Att de ändå klarar sin ekonomi utan lån tyder på att de har lägre utgifter, och därmed kanske också en lägre levnadsstandard.

Arbete vid sidan av studierna

Av tabell 4.8 framgick att endast 13 procent av de vuxenstuderande med barn upp gav lön som en av sina försörjningskällor under vårterminen 2007. På den direkta frågan om den studerande arbetade parallellt med sina studier under vårterminen har dock en fjärdedel svarat att de gjorde detta. Det är inte klarlagt vad denna skillnad beror på. Endera har de arbetat ideellt eller så har de inte besvarat frågan om försörjningskällor konsekvent. Det senare är mest troligt eftersom denna fråga var ganska omfattande och det finns risk för att frågekonstruktionen gjorde att en del respondenter uppfattade den vara komplicerad att besvara.

Andelen som har arbetat är betydligt lägre jämfört med motsvarande grupp studerande i högre utbildning av vilka hälften arbetade vid sidan av studierna vårterminen 2007. Av de vuxenstuderande med barn som arbetade under vårterminen svarade två tredjedelar att de arbetade med det

de utbildade sig till eller ett närliggande område. Den högsta andelen av dem som arbetade, 32 procent, arbetade 11–20 timmar i månaden och den näst högsta andelen, 24 procent, arbetade 21–40 timmar i månaden.²²

Närmare 30 procent av dem som arbetade har svarat att de gjorde detta för att ha råd att studera, 23 procent arbetade för att få extra pengar och 12 procent menade att arbetet skulle underlätta för dem att få arbete efter studierna.²³

Fribelopsgränsen framhålls ofta vara ett hinder för studerande att arbeta i den utsträckning de skulle vilja göra. I rapporten om studerande föräldrar i högre utbildning framkom att detta problem inte är lika framträdande för studerande med barn som för studerande utan barn²⁴. En tänkbar förklaring är att den som har barn kan ha mindre tid över att ägna åt arbete. I likhet med studerande föräldrar i högre utbildning uppgav en fjärdedel av de vuxenstuderande med barn, som arbetade under vårterminen 2007, att de hade velat arbeta mer men inte gjorde det på grund av fribelopsgränsen. De vuxenstuderande föräldrarna angav i lika hög grad ”studierna” och ”familj och barn”, 25 procent vardera, som anledning till att de inte kunde arbeta i den utsträckning de hade önskat. För dem som svarade att de inte önskade att arbeta mer än vad de gjorde under vårterminen var den vanligaste anledningen att de ville koncentrera sig på sina studier i stället.²⁵

Inkomster och utgifter

Tabell 4.9 Ungefär hur stor var din sammanlagda inkomst före skatt under första kalenderhalvåret 2007? (Räkna inte med studiemedel) Procent

	Kvinna	Man	24 år eller yngre	25–34 år	35 år eller äldre	Grundskolenivå	Gymnasienivå	Alla vuxenstuderande med barn	Högre utbildning med barn
Ingen inkomst	59,0	56,5	41,0	67,5	54,4	70,3	55,3	58,6	26,7
1–19 999 kronor	20,2	13,5	38,0	10,6	22,9	10,4	21,6	19,2	35,4
20 000–39 999 kronor	11,2	18,0	21,0	11,0	11,8	10,5	12,8	12,3	24,0
40 000 kronor eller mer	9,6	12,0	-	11,0	10,8	8,8	10,3	10,0	14,0
Totalt	100,0	100,0	100,0	100,0	100,0	100,0	100,0	100,0	100,0

Tabell 4.9 visar att andelen som svarat att de saknar andra inkomster än studiemedel är högre bland de vuxenstuderande med barn jämfört med studerande i högre utbildning med barn. Det är en följdriktig konsekvens av att de vuxenstuderande arbetar i lägre utsträckning. Studerande på grundskolenivå är de som i allra högst utsträckning saknar andra inkomster. De vuxenstuderande som har inkomster har lägre inkomster än de som studerar i högre utbildning, 22 procent av de vuxenstuderande med barn har uppgivit att de har inkomster på 20 000 kronor eller mer mot 38 procent av studerande i högre utbildning med barn.

²² Se bilaga 1, tabell 3.

²³ Se bilaga 1, tabell 4.

²⁴ CSN (2009) *Studerande föräldrar i högre utbildning – Ekonomiska och sociala villkor*, s. 41.

²⁵ Se bilaga 1, tabell 5.

Tabell 4.10 Skulle du med befintliga ekonomiska medel inom en vecka kunna betala en oförutsedd utgift på 1 000 kronor? Procent

	Kvinna	Man	24 år eller yngre	25–34 år	35 år eller äldre	Grundskolenivå	Gymnasienivå	Samtliga med barn	Högre utbildning med barn
Nej	59,9	61,9	69,4	58,4	56,0	64,7	56,2	60,4	26,9
Ja, med sparade medel	11,7	9,4	17,4	14,5	18,7	6,4	20,0	11,0	41,3
Ja, med löpande inkomster	1,1	2,9	0,9	0,7	2,6	0,9	1,9	1,6	6,9
Ja, med studiemedel	6,5	7,2	-	11,2	4,7	7,1	6,8	6,7	8,0
Ja, med ekonomiskt stöd/lån från make/maka, sambo eller pojkvän/flickvän	15,4	10,1	15,3	17,4	14,9	11,9	17,1	14,0	40,0
Ja, med ekonomiskt stöd/lån från föräldrar	1,6	3,6	12,3	1,9	1,9	0,7	3,4	2,2	17,8
Ja, med banklån	1,1	2,2	-	3,0	0,7	0,7	1,8	1,4	2,2
Ja, med annat	1,1	2,2	-	0,8	0,8	1,6	0,5	1,4	0,6
Totalt	98,4	99,3	115,3	108,0	100,3	94,0	107,8	98,6	143,6

¹ Frågan är en flervalsfråga, varför summan inte blir 100 procent.

Av tabell 4.10 framgår att 60 procent av de vuxenstuderande föräldrarna inte ansåg sig kunna betala en oförutsedd utgift på 1 000 kronor inom en vecka. Andelen som kan betala en sådan utgift är högst i den yngsta åldersgruppen. Av dem som svarat att de kan betala har den högsta andelen markerat att de kan göra detta med ekonomiskt stöd från sin partner. Det är främst kvinnorna och åldersgruppen 25–34 år som har valt detta svarsalternativ. Den yngsta åldersgruppen har i relativt hög utsträckning svarat att de kan betala utgiften med hjälp av sina föräldrar.

Resultatet visar att de vuxenstuderande har en betydligt högre andel som inte kan betala en oförutsedd utgift på 1 000 kronor jämfört med de studerande som har barn och studerar i högre utbildning. Detta visar på att de vuxenstuderande föräldrarna har en mer ansträngd ekonomi jämfört med studerande i högre utbildning som har barn.

I enkäten fick de som kunde betala en utgift på 1 000 kronor också besvara frågan om de kunde betala en oförutsedd utgift på 15 000 kronor. Resultatet visar att det var 63 procent som inte kunde göra detta. Motsvarande andel bland studerande i högre utbildning som hade barn var 37 procent. Även detta visar att vuxenstuderande upplever en sämre ekonomisk situation jämfört med studerande i högre utbildning. Av de vuxenstuderande som ändå ansåg sig kunna betala en oförutsedd utgift på 15 000 kronor inom en vecka med befintliga ekonomiska medel, var de två svarsalternativen ”Ja, med ekonomiskt stöd/lån från make/maka etc.” och ”Ja, med sparade medel” de alternativ som de högsta andelarna valde.

Tabell 4.11 Hur stora utgifter har du för ditt boende? Procent

	25–34 år	35 år eller äldre	Grundskolenivå	Gymnasienivå	Alla vuxenstuderande med barn	Högre utbildning med barn
Svarat fel på frågan	0,6	-	1,1	-	0,2	-
Ingen utgift	6,8	10,7	15,3	7,7	9,3	3,9
1–2 999 kronor	11,3	16,2	9,6	13,2	12,4	9,3
3 000–3 999 kronor	9,8	14,0	8,9	11,2	10,8	21,7
4 000–4 999 kronor	23,2	9,7	16,2	20,6	19,6	15,3
5 000–5 999 kronor	17,7	19,4	15,0	18,6	17,9	11,9
6 000 kronor eller mer	30,6	30,1	33,8	28,7	29,8	37,9
Totalt	100,0	100,0	98,9	100,0	100,0	100

Svarsbortfallet var stort på frågan om hur stora utgifter de studerande hade för sitt boende, endast 32 procent av de vuxenstuderande och 33 procent av de studerande i högre utbildning besvarade denna fråga. Det kan bero på att de tyckte att frågan var för komplicerad, de ombads räkna med kostnaderna för hyra, ränta, amortering, uppvärmning, vatten och hushållsel och därefter ange sin del av kostnaden om de delade boendekostnad med någon annan. Av dem som svarade var det 30

procent av de vuxenstuderande och 38 procent av de studerande i högre utbildning som hade en boendekostnad på 6 000 kronor eller mer. En högre andel av de vuxenstuderande hade ingen boendekostnad alls eller en kostnad under 3 000 kronor jämfört med dem som studerade i högre utbildning.

Drygt 52 procent av de vuxenstuderande upplevde att de klarade utgifterna för sitt boende dåligt (18 procent) eller ganska dåligt (34 procent). Motsvarande andel var något högre bland studerande i högre utbildning. Sammanlagt 55 procent av dem ansåg att de klarade utgifterna för sitt boende dåligt (22 procent) eller ganska dåligt (33 procent).²⁶

Tabell 4.12 Hur bor du? Procent

	Kvinna	Man	25–34 år	35 år eller äldre	Grundskolenivå	Gymnasienivå	Alla vuxenstuderande med barn	Högre utbildning med barn
Svarat fel på frågan	0,5	-	1,1	-	-	0,6	0,5	0,4
Hyresrätt som är studentbostad	1,3	4,0	2,3	1,6	3,2	1,3	1,7	2,5
Hyresrätt som inte är studentbostad	58,6	73,6	63,1	58,0	71,1	58,1	60,9	30,7
Bostadsrätt	13,7	8,3	15,3	11,4	16,6	11,8	12,9	13,1
Villa och radhus	24,6	9,3	17,0	27,5	5,3	26,8	22,2	51,9
Rum (inneboende)	0,5	0,4	0,7	0,2	2,1	-	0,5	0,7
Annat	0,8	4,4	0,4	1,4	1,6	1,3	1,4	0,6
Totalt	100,0	100,0	100,0	100,0	100,0	100,0	100,0	100,0

Boendekostnaden kan ha samband med vilken typ av bostad den studerande har. Tabell 4.12 visar att majoriteten av de vuxenstuderande med barn, 61 procent, har svarat att de bor i hyresrätt och 22 procent att de bor i villa eller radhus. En högre andel av den äldre åldersgruppen och av studerande på gymnasienivå har svarat villa eller radhus. Endast 5 procent av dem som studerade på grundskolenivå hade denna boendeform. När hänsyn tas till var de studerande är födda visar det sig att det främst är vuxenstuderande som är födda utomlands som bor i hyresrätt. Drygt 69 procent av dem har denna boendeform och endast 12 procent av dem bor i villa eller radhus. Av de vuxenstuderande som har barn och är födda i Sverige bor 48 procent i hyresrätt och 43 procent i villa eller radhus.²⁷

Andelen som bor i villa eller radhus är mer än två gånger så stor bland studerande i högre utbildning med barn, jämfört med samtliga vuxenstuderande med barn, och andelen av studerande i högre utbildning som bor i hyresrätt är hälften så stor som bland de vuxenstuderande. För boendeformen bostadsrätt är det lika, omkring 13 procent av de vuxenstuderande och av de studerande i högre utbildning har svarat att de bor i bostadsrätt.

Tabell 4.13 Boendesituationen i befolkningen avseende hustyp och upplåtelseform fördelat i procent på familjetyper

	Hustyp		Upplåtelseform		
	Småhus	Flerfamiljshus	Äganderätt	Bostadsrätt	Hyresrätt
Sammanboende med barn	77,5	22,5	71,6	9,7	18,6
Ensamstående med barn	38,4	61,6	28,2	17,4	53,9

Källa: Statistiska Centralbyrån.

En jämförelse mot SCB:s undersökning av levnadsförhållanden 2006/07 (ULF)²⁸ visar att av sammanboende med barn i befolkningen bodde 78 procent i småhus och 23 procent i flerfamiljshus. Fördelat på upplåtelseform ägde 72 procent sin bostad, 10 procent bodde i bostadsrätt och 19 procent i hyresrätt. Ensamstående med barn bodde i betydligt lägre utsträckning i småhus och med äganderätt.

²⁶ Se bilaga 1, tabell 6.

²⁷ Se bilaga 1, tabell 7.

²⁸ *Boende och boendemiljö 2006–2007*, tabell 2.2 och 2.5, Statistiska centralbyrån, http://www.scb.se/Pages/Standard_264160.aspx.

Av de vuxenstuderande med barn som besvarade CSN:s enkät var 79 procent gifta, sambor eller hade ingått partnerskap. Motsvarande andel bland studerande i högre utbildning som hade barn var 85 procent.²⁹ En jämförelse av tabell 4.12 och 4.13 visar att de vuxenstuderandes levnadsförhållanden, mätt utifrån boendesituation, ligger på ungefär samma nivå som för gruppen ensamstående med barn i befolkningen. Studerande föräldrar i högre utbildning ligger mer på samma nivå som befolkningen i stort när det gäller boendesituationen.

Drygt 52 procent av de vuxenstuderande och 55 procent av de studerande i högre utbildning upplevde att de klarade sina boendekostnader dåligt eller ganska dåligt med sina inkomster. Att de som studerar i högre utbildning och har barn i relativt stor utsträckning bor i villa eller radhus, är förmodligen förklaringen till att de har en högre boendekostnad jämfört med de vuxenstuderande. De högre boendekostnaderna kan också förklara att en högre andel av de högskolestuderande upplever att de har svårt att klara av sina kostnader för boendet. I gengäld arbetar en högre andel av dem som studerar i högre utbildning vid sidan av studierna, och en högre andel av dem har en heltidsarbetande partner som de kan dela sina utgifter med. En tolkning är att det är därför som skillnaden ändå inte är så stor mellan de två studerandegrupperna när det gäller upplevelsen av i vilken utsträckning de klarar av sina boendekostnader.

2.3 Studiesocial situation

Studerande med barn kan, på grund av exempelvis arbete vid sidan av studierna och en krävande familjesituation, tänkas ha vissa problem med att klara av sina studier. De kan också vara mer studieovana eftersom en hög andel av dem är äldre, vilket innebär att deras tidigare skolgång ligger ganska långt tillbaka i tiden. En hög andel av de vuxenstuderande har också invandrarbakgrund vilket kan medföra ytterligare svårigheter i studiesammanhang. Mot detta talar till viss del att om en person har familj och försörjningsansvar för barn och väl har bestämt sig för att börja studera är han eller hon kanske också mer studiemotiverad än annars. Just försörjningsansvaret kan också innebära att den studerande är mer inriktad på att bli klar med sina studier så fort som möjligt för att kunna börja arbeta och få en bättre ekonomisk situation för sig och sin familj.

Studieresultat

Det skiljer något i avslagsfrekvens mellan studerande med och studerande utan tilläggsbidrag. Under perioden andra halvåret 2006 till och med andra halvåret 2008, fick i genomsnitt 1,8 procent av alla vuxenstuderande som ansökte om studiemedel och tilläggsbidrag avslag på sin ansökan på grund av att deras studieresultat var otillräckliga.³⁰ Av alla som ansökte om studiemedel men inte tilläggsbidrag under denna period fick i genomsnitt 2,1 procent avslag av denna anledning.³¹

Detaljerad statistik över prövningen av studieresultat finns endast tillgänglig för första och andra kalenderhalvåret 2008. Den visar att av samtliga studerande som ansökte om studiemedel och tilläggsbidrag var andelen som hade otillräckliga studieresultat omkring 7 procent. Bland samtliga vuxenstuderande som inte ansökte om tilläggsbidrag var denna andel en procentenhet lägre. Denna skillnad kvarstår även när hänsyn tas till den ojämna ålders- och könsfördelningen i de båda grupperna. Att andelen som får avslag på grund av otillräckliga studieresultat trots detta är lägre bland studerande som ansöker om tilläggsbidrag beror på att det är en högre andel av dem som får bifall med hänsyn tagen till personliga förhållanden.

Tabell 6.14 visar antalet studerande vars otillräckliga studieresultat prövades under 2008 samt det slutliga resultatet av prövningen. I andelen bifall ingår även studerande som har fått delvis bifall på sin ansökan.

²⁹ Se bilaga 1, tabell 8.

³⁰ Prövningen av studieresultat beskrivs närmare under avsnittet *Begrepp* i denna rapport.

³¹ Se bilaga 1, tabell 9.

Tabell 4.14 Antal vuxenstuderande med och utan tilläggsbidrag som hade bristande studieresultat fördelat på bifall, avslag, återkvalificerade och kalenderhalvår 2008, andel i procent

	Tilläggsbidrag				Utan tilläggsbidrag			
	Antal	Bifall	Avslag	Återkvalificerade	Antal	Bifall	Avslag	Återkvalificerade
2008 1:a halvåret	1 576	67,4	28,9	3,7	2 494	57,4	37,2	5,3
2008 2:a halvåret	1 773	72,5	24,3	3,2	2 757	66,2	30,0	3,8

Av tabellen framgår att en högre andel vuxenstuderande med tilläggsbidrag beviljades studiemedel med hänsyn till personliga förhållanden jämfört med vuxenstuderande utan tilläggsbidrag båda halvåren. Andelen som fick avslag och andelen som återkvalificerade sig för studiemedel, var följaktligen högre bland studerande utan tilläggsbidrag.

Av de studerande som ansökte om tilläggsbidrag och beviljades studiemedel trots bristande studieresultat fick i genomsnitt 44 procent studiemedel på grund av ”personliga skäl”.³² Detta var också det vanligaste skälet för studerande som inte ansökte om tilläggsbidrag. Av dem beviljades närmare 40 procent på grund av personliga skäl. ”Nystart”, vilket innebär att studieresultaten som prövades var äldre än tre år, var det näst vanligaste skälet bland studerande som ansökte om tilläggsbidrag (drygt 40 procent). För studerande som inte ansökte om tilläggsbidrag var ”byte av nivå”³³ det näst vanligaste skälet (26 procent) och 19 procent av dem fick studiemedel på grund av ”nystart”.³⁴ Att andelen studerande med beslutsgrunden ”nystart” är högre bland dem som har tilläggsbidrag har samband med att de är äldre, andelen som har bedrivit vuxenstudier vid ett tidigare tillfälle är därför större bland dem.

Även bland studerande i högre utbildning var andelen studerande som fick bifall med hänsyn tagen till personliga förhållanden större bland studerande som hade tilläggsbidrag för barn jämfört med studerande som inte hade detta. Familjeförhållanden och ålder är det som nog främst ligger bakom skillnaderna.

Motiv till studier och upplevelse av studiesituationen

För att lyckas med sina studier är det viktigt att känna sig motiverad att studera. En faktor som kan ha betydelse för studiemotivationen är av vilken anledning den studerande har börjat studera. Vid CSN:s enkätundersökning 2007 fick därför respondenterna besvara en fråga om detta.

Tabell 4.15 Varför började du studera på nuvarande nivå?

Andel i procent som svarat ”stämmer till stor del” eller ”stämmer helt”
Flera svarsalternativ kan anges

	Kvinna	Man	Grundskolenivå	Gymnasienivå	Alla vuxenstuderande med barn	Alla vuxenstuderande utan barn
För att...						
det var självklart att jag skulle studera	58,3	53,2	76,0	52,7	57,5	46,9
öka mina chanser att få ett framtida arbete	90,9	90,7	92,9	90,2	90,8	87,0
kunna söka vidare till högre studier	58,7	65,5	61,1	59,4	59,7	65,6
få ekonomiskt stöd, t.ex. studiemedel så att jag kan försörja mig	17,6	22,9	28,4	15,7	18,4	15,6
det krävs utbildning för det yrke jag vill ägna mig åt	85,3	84,5	79,0	86,7	85,2	75,1
jag ska bli mer allmänbildad och få större kunskaper	71,8	77,5	79,8	70,8	72,7	70,6

³² ”Personliga skäl” kan ofta vara sjukdom, egen eller nära anhörigs, som medfört att den studerande tillfälligt inte har lyckats uppnå de studieresultat som fordras.

³³ ”Byte av nivå” innebär att den studerande uppgett att han eller hon har valt för svår utbildningsnivå och därför bytt till en lägre nivå.

³⁴ Se bilaga 1, tabell 10.

Det framgår av resultatet att en högre andel av de vuxenstuderande som har vårdnadsansvar för barn instämmer helt eller till stor del i att det var självklart att de skulle börja studera. Att öka sina chanser att få ett framtida arbete är det motiv som de flesta har instämt i och det finns ingen större skillnad mellan vuxenstuderande som har vårdnadsansvar för barn och de som inte har det. Skillnaden minskar dessutom när hänsyn tas till att ålderssammansättningen i grupperna är ojämn. Andelen yngre är ju betydligt högre bland studerande som inte har vårdnadsansvar för barn.

En högre andel av studerande som har barn har valt alternativet att det krävs utbildning för det yrke han eller hon vill ägna sig åt, detta resultat påverkas inte av att ålderssammansättningen är ojämn i grupperna. Detta visar att de vuxenstuderande som har barn i högre utsträckning har ett specifikt yrke eller yrkesområde som mål för sin utbildning.

En relativt hög andel, både av de vuxenstuderande som har barn och de som inte har barn, har svarat att en anledning till att de började studera också var att de skulle få ekonomiskt stöd så att de kunde försörja sig. Det är främst studerande på grundskolenivå som instämmer i detta påstående och det gäller för båda jämförelsegrupperna. När hänsyn tas till den ojämna ålderssammansättningen i jämförelsegrupperna ökar skillnaden mellan dem. Bland de vuxenstuderande som har barn är det främst den yngsta åldersgruppen som har uppgett att det finns ekonomiska skäl bakom deras val att börja studera. Bland dem som inte har barn är det den äldsta åldersgruppen som i högre utsträckning instämmer i detta svarsalternativ.³⁵

När det gäller svarsalternativet för att kunna söka vidare till högre studier har en högre andel av de vuxenstuderande utan barn instämt helt eller delvis i detta svarsalternativ. För studerande med vårdnadsansvar finns den högsta andelen i åldersgruppen 25–34 år och för studerande utan vårdnadsansvar finns den högsta andelen i den yngsta åldersgruppen. I denna fråga inverkar ålder på resultatet så att förhållandet mellan grupperna skiftas när hänsyn tas till åldersstrukturen. Andelen som instämmer i detta svarsalternativ blir då något högre bland studerande med barn jämfört med studerande utan barn.

Under avsnittet om utlandsfödda vuxenstuderande med barn, i denna rapport, konstaterades att andelen utlandsfödda var betydligt lägre bland studerande föräldrar i högre utbildning jämfört med hur det ser ut bland studerande föräldrar i vuxenutbildningen. När det gäller påståendet att studierna ska leda vidare till högre studier, märks det ingen större skillnad i svaren mellan dem som är utlandsfödda och dem som är födda i Sverige. Det påstående som de utlandsfödda i allra högsta grad har instämt i är att utbildningen syftar till att öka sina chanser att få ett framtida arbete, 95 procent av alla utlandsfödda vuxenstuderande med barn har instämt i detta påstående.

Tabell 4.16 Hur upplever du din nuvarande studiesituation utifrån dina möjligheter att kombinera dina studier med ditt privatliv? Procent

	Kvinna	Man	Grundskolenivå	Gymnasienivå	Alla vuxenstuderande med barn	Högre utbildning med barn
Svarat fel på frågan	0,1	-	0,4	-	0,1	-
Mycket dålig	8,5	5,6	5,9	8,6	8,0	6,2
Dålig	14,1	14,3	13,8	14,3	14,2	20,0
Varken eller	27,9	37,9	31,7	28,9	29,5	30,2
Bra	29,6	28,3	26,8	30,1	29,4	32,1
Mycket bra	19,7	14,0	21,4	18,1	18,8	11,4
Totalt	100,0	100,0	100,0	100,0	100,0	100,0

På frågan hur den studerande upplevde sin studiesituation utifrån sina möjligheter att kombinera studier och privatliv svarade närmare hälften av de vuxenstuderande med barn att studiesituationen utifrån denna aspekt var bra eller mycket bra. Den högsta andelen som valde något av dessa två svarsalternativ finns bland kvinnorna och den lägsta finns bland männen. Männen har i

³⁵ Se bilaga 1 tabell 11.

stället en högre andel svarande på alternativet Varken eller. Kvinnorna och studerande på gymnasienivå hade de högsta andelarna som svarade att de upplevde sin studiesituation som dålig eller mycket dålig utifrån sina möjligheter att kombinera studier med privatliv. Studerande i högre utbildning, som har barn, var mer missnöjda med sin studiesituation utifrån den nämnda aspekten. Av dem valde 44 procent något av alternativen ”Bra” eller ”Mycket bra” mot 48 procent av de vuxenstuderande och 26 procent av dem i högre utbildning svarade dåligt eller mycket dåligt mot 22 procent av de vuxenstuderande. Även om skillnaderna inte är så stora tycks missnöjet med studiesituationen ha ett samband med utbildningsnivån, ju högre utbildningsnivå desto svårare tycks de studerande ha att få studie- och familjesituation att gå ihop.

Tabell 4.17 Upplever du att du lyckas med dina studier? Procent

	Kvinna	Man	Grundskolenivå	Gymnasienivå	Alla vuxenstuderande med barn	Högre utbildning med barn
Ja, helt	58,7	52,0	54,3	58,6	57,7	57,5
Ja, delvis	40,9	46,4	44,0	41,1	41,7	42,3
Nej	0,4	1,7	1,7	0,2	0,6	0,1
Totalt	100,0	100,0	100,0	100,0	100,0	100,0

Majoriteten av de vuxenstuderande med barn som besvarade enkäten, upplevde att de lyckades helt med sina studier. Det som skiljer mellan de vuxenstuderande och de studerande i högre utbildning är att en något högre andel av de vuxenstuderande har svarat ”Nej” på frågan. Det är främst männen och studerande på grundskolenivå som anser att de inte lyckas med studierna. I jämförelse med hela gruppen vuxenstuderande³⁶ är de vuxenstuderande som har barn mer nöjda med hur de lyckas med sina studier.

Tabell 4.18 Har begränsningen av rätten till studiemedel för ett visst antal veckor per utbildningsnivå påverkat dig i planeringen av dina studier?¹ Procent

	Kvinna	Man	Grundskolenivå	Gymnasienivå	Alla vuxenstuderande med barn	Högre utbildning med barn
Nej	39,5	36,3	27,8	42,2	39,0	64,5
Nej, jag visste inte att det fanns en sådan begränsning	23,8	24,7	32,2	21,5	23,9	12,9
Summa	63,2	61,0	60,0	63,8	62,9	77,4

¹ Frågan är en flervalsfråga. Här redovisas endast de två alternativen för Nej

Att studiemedel endast kan beviljas under ett visst antal veckor per utbildningsnivå är en regel som de studerande har att förhålla sig till. I enkäten frågade CSN de studerande om och i så fall hur detta hade påverkat deras planering av studierna. I tabell 4.18 redovisas andelen nej-svar på denna fråga. Det framgår att andelen som har svarat att denna regel inte har påverkat planeringen av deras studier är lägre bland de vuxenstuderande med barn jämfört med motsvarande studerandegrupp i högre utbildning. De vuxenstuderande med barn är alltså mer påverkade av veckogränserna än de som studerar i högre utbildning. Anmärkningsvärt är att en så hög andel av de vuxenstuderande föräldrarna, speciellt på grundläggande nivå, inte kände till att rätten till antalet studiemedelsveckor är begränsad. För dem som hade påverkats av veckobegränsningen i sin studieplanering var de vanligaste handlingsalternativen att de hade planerat sina studier mer noggrant (13 procent) och att de hade koncentrerat sig mer på sina studier (12 procent). Närmare 8 procent hade valt att läsa fler kurser per termin och 7 procent hade valt en kortare utbildning.

³⁶ Se *Vuxenstuderandes ekonomiska och sociala villkor, Del 2 Vuxenstuderande – Resultat och analys*, tabell 2.17.

Tabell 4.19 Upplever du att du har en ljus framtid? Procent

	Kvinna	Man	24 år eller yngre	25–34 år	35 år eller äldre	Grund- skolenivå	Gymnasie- nivå	Alla vuxen- studerande med barn	Högre utbildning med barn
Svarat fel på frågan	1,1	-	-	2,3	-	-	1,2	0,9	0,1
Ja	87,1	82,5	97,9	84,3	86,1	83,1	87,3	86,4	91,5
Nej	11,8	17,5	2,1	13,4	13,9	16,9	11,5	12,7	8,5
Totalt	100,0	100,0	100,0	100,0	100,0	100,0	100,0	100,0	100,0

På frågan hur de studerande ser på sin framtid framkommer att den yngsta åldersgruppen och de som studerar i högre utbildning har de högsta andelarna som ser ljust på sin framtid. Männerna och studerande på grundskolenivå har högre andel som svarat nej på frågan. Det kan bero på att deras mål med utbildningen kanske är oklarare och att de är längre från slutmålet jämfört med dem som studerar på eftergymnasial nivå.

Källförteckning

Centrala studiestödsnämnden (2009). *Studierande föräldrar i högre utbildning – Ekonomiska och sociala villkor*. Centrala studiestödsnämnden: Sundsvall.

Centrala studiestödsnämnden (2009). *Vuxenstuderandes ekonomiska och sociala villkor, del 2 – Resultat och analys*. Centrala studiestödsnämnden: Sundsvall.

Centrala studiestödsnämnden (2008). *CSN:s enkätundersökning av de studerandes ekonomiska och sociala situation*. Sundsvall: Centrala studiestödsnämnden.

Centrala studiestödsnämnden (2008). *Studiemedel – Regler och praxis 2008/09*. Sundsvall: Centrala studiestödsnämnden.

Centrala studiestödsnämnden (2008). *Återbetalning – Regler och praxis 2008*. Sundsvall: Centrala studiestödsnämnden.

Centrala studiestödsnämnden (2007). *Studiemedel – Regler och praxis 2007/08*. Sundsvall: Centrala studiestödsnämnden.

Centrala studiestödsnämnden (2006). *Studiemedel – Regler och praxis 2006/07*. Sundsvall: Centrala studiestödsnämnden.

Justitiedepartementet (2007). *Familjerätt – Information om lagreglerna*. Stockholm: Fritzes.

Internetkällor

Boende och boendemiljö 2006–2007. (Publicerad 2009-03-12) (hämtad 2009-05-29), Stockholm: Statistiska centralbyrån, http://www.scb.se/Pages/Standard_264160.aspx

Hur mycket kan du få? Tilläggsbidrag. (Publicerad 2008-12-11) (hämtad 2009-05-06), Sundsvall: Centrala studiestödsnämnden, <http://www.csn.se/komv-folkh-gymn/studiemedel/hur-mycket-kan-du-fa>

Bilaga

Bilaga 1 Tabeller

Tabeller

Tabell 1 Har du invandrat till Sverige? Procent

	Kvinna	Man	24 år eller yngre	25–34 år	35 år eller äldre	Grundskolenivå	Gymnasienivå	Vuxenstudier med barn	Vuxenstudier utan barn	Högre utbildning med barn
Nej	37,4	26,9	86,8	27,4	33,9	7,4	43,6	35,8	61,6	84,2
Ja, från Norden	1,2	-	-	,2	1,8	,4	1,2	1,0	1,2	1,6
Ja, Europa utanför Norden	11,3	17,2	1,0	16,0	11,2	19,8	10,2	12,2	7,8	4,0
Ja, land utanför Europa	50,1	55,9	12,3	56,4	53,1	72,4	45,1	51,0	29,3	10,2
Totalt	100,0	100,0	100,0	100,0	100,0	100,0	100,0	100,0	100,0	100,0

Tabell 2a Antal svenska och utländska medborgare som ansökte om studiemedel för gymnasiestudier 2003 och övergick till eftergymnasiala studier under åren 2004–2007 och fick tilläggsbidrag för barn åren 2006–2007, andel i procent.

Svenskt medborgarskap									
	Kvinna	Man	24 år eller yngre	25–34 år	35 år eller äldre	Samtliga	Könsneutralt genomsnitt	Åldersneutralt genomsnitt	
Gymnasienivå 2003	1 364	267	387	675	551	1 631			
Eftergymnasial nivå	926	233	192	525	442	1 159			
Andel	67,9	87,3	49,6	77,8	80,2	71,1	77,6	69,2	
Utländskt medborgarskap									
	Kvinna	Man	24 år eller yngre	25–34 år	35 år eller äldre	Samtliga	Könsneutralt genomsnitt	Åldersneutralt genomsnitt	
Gymnasienivå 2003	142	26	12	107	49	168			
Eftergymnasial nivå	74	16	8	55	27	90			
Andel	52,1	61,5	66,7	51,4	55,1	53,6	56,8	57,7	
							Skillnad samtliga	Skillnad könsneutralt genomsnitt	Skillnad åldersneutralt genomsnitt
							17,5	20,8	11,5

Tabell 2b Kön- och åldersfördelning

Fördelning av kön och ålder bland studerade på gymnasienivå 2003. Procent

	Män	24 år eller yngre	25–34 år	35 år eller äldre
Svenska medborgare	16,4	23,7	41,4	33,8
Utländska medborgare	15,5	7,1	63,7	29,2

Fördelning av kön och ålder bland dem som övergått till eftergymnasiala studier under åren 2004–2007. Procent

	Män	24 år eller yngre	25–34 år	35 år eller äldre
Svenska medborgare	20,1	16,6	45,3	38,1
Utländska medborgare	17,8	8,9	61,1	30,0

En generell jämförelse mellan samtliga svenska medborgare och samtliga utländska medborgare som studerade på gymnasienivå 2003, och fick tilläggsbidrag för barn 2006–2007, (tabell 2a) visar att 71 procent av de svenska och närmare 54 procent av de utländska medborgarna gick vidare till eftergymnasiala studier under åren 2004–2007. Andelen som har övergått till eftergymnasiala studier är därmed drygt 17 procentenheter högre bland de svenska medborgarna. Köns- och åldersfördelningen är dock snedfördelad inom båda grupperna och åldersfördelningen skiljer sig åt mellan grupperna svenska och utländska medborgare. När hänsyn tas till detta genom att ett

könsneutralt och ett åldersneutralt genomsnitt beräknas framkommer att kön påverkar resultatet så att skillnaden mellan grupperna ökar med 3,3 procentenheter till 20,8 procentenheter. När hänsyn tas till åldersfördelningen minskar skillnaden mellan svenska och utländska medborgare med 6 procentenheter till 11,5 procent. Att åldersfördelningen är sned påverkar alltså resultatet mer.

Av tabell 2b framgår att männen är överrepresenterade bland dem som övergått till eftergymnasiala studier både bland de svenska och de utländska medborgarna i förhållande till deras andel i respektive grupp 2003. Av de svenska medborgarna är de som är 25 år eller äldre överrepresenterade, och av de utländska medborgarna är de som är under 25 år och i viss mån även de som är 35 år eller äldre överrepresenterade medan åldersgruppen 25–34 år är underrepresenterad.

Tabell 3 Ungefär hur många timmar per månad arbetade du vårterminen 2007? Procent

	Alla vuxen- studerande med barn	Högre utbildning med barn
Svarat fel på frågan	2,1	0,7
0–10 timmar	14,0	30,2
11–20 timmar	31,5	32,1
21–40 timmar	24,4	22,3
41–80 timmar	15,7	6,1
81–120 timmar	5,0	4,3
121–160 timmar	2,6	3,9
Mer än 160 timmar	4,6	0,4
Totalt	100,0	100,0

Tabell 4 Vilken är den främsta orsaken till att du arbetade parallellt med dina studier under vårterminen 2007? Procent

	Alla vuxen- studerande med barn	Högre utbildning med barn
Svarat fel på frågan	15,5	13,1
Ha råd att studera	29,9	38,8
Få arbetspraktik	3,1	0,7
Kunna ta mindre studielån	5,6	3,2
Lättare få arbete efter avslutade studier	12,1	1,6
Få extrapengar	23,1	31,8
Det var utvecklande	5,3	0,6
Annan anledning	5,3	10,3
Totalt	100,0	100,0

Tabell 8 Civilstånd. Procent

Jag är ...	Kvinna	Man	Alla vuxen- studerande med barn	Högre utbildning med barn
ensamstående	16,5	14,1	16,2	12,1
gift, har ingått partnerskap eller är sambo	78,7	81,5	79,2	85,4
har pojkvän/flickvän	4,7	4,5	4,7	2,5
Totalt	100,0	100,0	100,0	100,0

Tabell 9 Andel av samtliga sökande som fick avslag på ansökan om studiemedel på grund av otillräckliga studieresultat 2006–2008. Procent

	Med tilläggsbidrag			Utan tilläggsbidrag		
	Kvinna	Man	Samtliga	Kvinna	Man	Samtliga
Andra halvåret 2006	1,8	2,0	1,9	2,0	2,5	2,2
Första halvåret 2007	1,4	1,6	1,5	1,9	2,3	2,1
Andra halvåret 2007	1,6	1,7	1,6	1,9	2,2	2,0
Första halvåret 2008	1,8	2,3	2,0	2,0	2,4	2,2
Andra halvåret 2008	1,7	1,8	1,8	1,8	2,0	1,9
Genomsnitt 2006– 2008	1,7	1,9	1,8	1,9	2,3	2,1

Tabell 10 Antal och andel studerande som har fått bifall trots otillräckliga studieresultat, fördelat på skäl, genomsnitt av första och andra kalenderhalvåret 2008

	Tilläggsbidrag		Ej tilläggsbidrag		Totalt	
	Antal	Procent	Antal	Procent	Antal	Procent
Personliga skäl	1 046	44,0	1 307	39,7	2 353	41,5
Byte inom nivå	152	6,9	418	13,1	570	10,5
Byte av nivå	139	5,9	850	26,0	989	17,6
Nystart	965	40,5	625	19,0	1 590	27,9
God totalbild	73	3,1	85	2,7	158	2,9
Delvis bifall	10	0,6	25	0,9	35	0,8
Totalt	2 385	100,0	3 310	99,5	5 695	100,0

Tabell 11 Varför började du studera på nuvarande nivå? Vuxenstuderande med barn fördelade efter ålder. Procent

Andel i procent som svarat "stämmer till stor del" eller "stämmer helt"

Flera svarsalternativ kan anges

För att...	Vuxenstuderande med barn				Vuxenstuderande utan barn			
	24 år eller yngre	25–34 år	35 år eller äldre	Samtliga med barn	24 år eller yngre	25–34 år	35 år eller äldre	Samtliga utan barn
det var självklart att jag skulle studera	56,8	63,7	52,8	57,5	48,7	39,4	52,0	46,9
öka mina chanser att få ett framtida arbete	89,1	92,7	89,8	90,8	83,8	88,8	95,3	87,0
kunna söka vidare till högre studier	66,6	75,0	46,6	59,7	71,7	63,3	44,5	65,6
få ekonomiskt stöd, t.ex. studiemedel så att jag kan försörja mig	45,8	21,8	17,9	18,4	12,8	15,4	26,8	15,6
det krävs utbildning för det yrke jag vill ägna mig åt	92,2	86,4	82,9	85,2	72,5	77,7	80,8	75,1
jag ska bli mer allmänbildad och få större kunskaper	56,8	75,7	73,6	72,7	68,0	76,3	72,1	70,6