

Studiestöd bland flyktingar

- Kommenterad statistik

Innehåll

Sammanfattning	2
1 Inledning	4
1.1 Bakgrund	4
1.2 Syfte och frågeställningar	5
1.3 Definitioner och avgränsningar	5
1.4 Rapportens struktur	6
2 Flyktingar med studiehjälp läsåret 2015/16	7
2.1 Vad är studiehjälp?	7
2.2 Vilka studerar med studiehjälp?	7
2.3 Vilket studiestöd får flyktingar med studiehjälp och vad studerar de?	9
2.4 Förändringar under studietiden	12
2.5 Återkrav av studiehjälp	16
3 Flyktingar med studiemedel år 2015	19
3.1 Vad är studiemedel?	19
3.2 Vilka studerar med studiemedel?	19
3.3 Vilket studiestöd får flyktingar med studiemedel?	21
3.4 Vad studerar flyktingar med studiemedel?	22
3.5 Inkomster under studietiden	25
3.6 Studiemedel vid sjukdom eller vård av barn	29
3.7 Återkrav av studiemedel	29
3.8 Studieresultatprövning	31
4 Avslutande reflektioner	33
Referenser	35

Sammanfattning

CSN ska genom bevakning och analys av de studerandes sociala och ekonomiska situation säkerställa myndighetens kunskap inom området. Inom ramen för uppdraget har CSN tagit fram statistik med syfte att beskriva studiestöd till studerande som har kommit till Sverige som flyktingar eller anhöriga till flyktingar.

Statistiken i rapporten är deskriptiv och avser studerande med studiehjälp under läsåret 2015/16 och studerande med studiemedel under 2015. Personer klassificerade som flyktingar jämförs i rapporten med andra studerande.

En ny tillfällig lag om tillfälliga begränsningar av möjligheten att få uppehållstillstånd i Sverige trädde i kraft den 20 juli 2016.¹ Uppgifterna i rapporten avser studier och studiestöd innan den nya lagen trädde i kraft och möjliggör uppföljningar av den tillfälliga lagens effekter på studiestödsområdet.

Flyktingar med studiehjälp – en inkomstsvag grupp

Lsåret 2015/16 studerade 16 900 flyktingar med studiehjälp. De utgjorde 5 procent av samtliga studerande med studiehjälp. Gruppen bestod av 65 procent män, medan andelen män bland övriga studerande med studiehjälp var 51 procent. Den höga andelen män beror sannolikt på att andelen män som söker asyl i Sverige är betydligt högre än andelen kvinnor, särskilt bland ensamkommande barn och ungdomar. Flyktingar med studiehjälp tillhör en inkomstsvag grupp. Flyktingar som har studiehjälp får i betydligt högre grad än övriga studerande extra tillägg, vilket är ett tillägg till studiehjälpen som kan lämnas om den studerandes och dennes föräldrars inkomst är lägre än 125 000 kronor under läsåret. Av flyktingarna med studiehjälp fick 73 procent extra tillägg, jämfört med 19 procent av andra utländska studerande och 1 procent av studerande med svensk bakgrund.

Ogiltig frånvaro mer vanligt bland flyktingar

Flyktingar får oftare indragen studiehjälp på grund av ogiltig frånvaro och en högre andel avbryter sina studier. En naturlig följd av det är att de också oftare får återkrav av studiehjälp. Det var 7 procent av flyktingarna och 4 procent av övriga studerande som fick återkrav av studiehjälp under läsåret 2015/16. Vi ser därför att det finns ett större behov av stöd under studietiden för flyktingar än för övriga studerande med studiehjälp.

Flyktingar med studiemedel studerar oftare på lägre nivåer

Under 2015 fick 13 300 flyktingar studiemedel, vilket motsvarar 3 procent av samtliga studerande med studiemedel. Flyktingar som studerar med studiemedel är i genomsnitt äldre än övriga studerande med studiemedel och en högre andel av dem är män.

Flyktingar studerar oftare på lägre utbildningsnivåer, det vill säga på grundskole- eller gymnasienivå. Andelen flyktingar som studerade på eftergymnasial nivå var 14 procent, vilket kan jämföras med att 78 procent av övriga studerande med studiemedel studerade på eftergymnasial nivå. Flyktingar får dessutom oftare studiemedel med den högre bidragsnivån, något som lämnas till studerande som saknar en avslutad utbildning på den utbildningsnivå

¹ Sveriges riksdag https://www.riksdagen.se/sv/dokument-lagar/dokument/svensk-forfattningssamling/lag-2016752-om-tillfalliga-begransningar-av_sfs-2016-752 (2017-08-30)

de ska studera på.² Det visar att flyktingar med studiemedel oftare än andra saknar en grundskole- eller gymnasieutbildning.

Andelen flyktingar som fick återkrav av studiemedel var 12 procent under 2015, vilket är en dubbelt så hög andel som bland övriga studerande. Fördelat efter studienivå är dock andelen med återkrav relativt likartad i de båda studerandegrupperna. Andelen som fick återkrav var högst på grundskolenivå och lägst på eftergymnasial nivå. Vid en fördelning efter skolform är det tydligt att andelen studerande med återkrav är högst bland studerande på komvux, där en hög andel flyktingar studerar.

Högre andel med återkrav hos Kronofogdemyndigheten

Av de flyktingar som fick återkrav av studiehjälp fick 10 procent sitt återkrav överlämnat till Kronofogdemyndigheten, jämfört med 9 procent av övriga studerande. En förklaring till att det är så liten skillnad mellan studerandegrupperna kan vara att CSN ringer upp elever mellan 18 och 20 år som har fått ett återkrav, innan kravet överlämnas till Kronofogdemyndigheten. Detta har haft särskilt god effekt bland dem som kommit till Sverige som flyktingar. Nyanlända behöver lättillgänglig och relevant information vid rätt tillfälle, vilket även framkom i CSN:s rapport "Lättillgänglig och förbättrad information till nyanlända".³

Det är vanligare att flyktingar med studiemedelfår sin återkravsskuld överlämnad till Kronofogdemyndigheten, jämfört med övriga studerande. Under år 2015 fick 15 procent av flyktingarna och 10 procent av övriga studerande med studiemedel sin skuld överlämnad till Kronofogdemyndigheten. Även när det gäller vilka som får sin skuld överlämnad har studienivån en stor påverkan. Oavsett den studerandes bakgrund är det vanligare för studerande på lägre nivåer att få sitt återkrav överlämnat till Kronofogdemyndigheten. För studerande med studiemedel har också orsaken till återkravet betydelse för om skulden överlämnas till Kronofogdemyndigheten eller inte. En högre andel av de som fick återkrav på grund av avbrott eller sänkt studieomfattning fick sitt ärende överlämnat till Kronofogdemyndigheten. Det gäller både bland flyktingar och bland övriga studerande.

Anledningen till att en högre andel flyktingar med studiemedel får återkrav och får återkravet överlämnat till Kronofogdemyndigheten, beror därför inte på deras bakgrund. Istället är det en kombination av studier på låga utbildningsnivåer och skälen till återkraven som gör att en högre andel av flyktingarna får sin skuld överlämnad till Kronofogdemyndigheten.

² Gäller studerande äldre än 24 år. Vissa undantag finns från regeln, se avsnitt 3.3.1.

³ CSN (2017c)

1 Inledning

1.1 Bakgrund

Studiestöd i form av studiehjälp eller studiemedel kan lämnas till utländska medborgare som har permanent uppehållstillstånd i Sverige. Studiestöd kan också lämnas till personer som har fått tidsbegränsade uppehållstillstånd i Sverige som flykting eller familjemedlem till en flykting.⁴ Anhöriga till flyktingar har rätt till svenskt studiestöd så länge de har ett giltigt uppehållstillstånd, tidsbegränsat eller permanent. Om uppehållstillståndet inte längre är giltigt, räcker det att personen kan visa att familjerelationen till flyktingen kvarstår och att personen har ansökt om förlängning av sitt uppehållstillstånd.

Tidigare har de allra flesta personer som bedömts vara flyktingar också beviljats ett permanent uppehållstillstånd i Sverige. På grund av den kraftiga ökningen av antalet asylsökande under 2015 tog riksdagen beslut om en ny tillfällig lag.⁵ Lagen, som trädde i kraft den 20 juli 2016, innebär bland annat begränsningar vad gäller asylsökandes möjlighet att få uppehållstillstånd i Sverige. Istället för permanenta uppehållstillstånd beviljas flyktingar i huvudsak ett tidsbegränsat uppehållstillstånd för tre år, medan de som har fått status som alternativt skyddsbehövande får uppehållstillstånd i 13 månader. Upphållstillståndet kan förlängas om skyddet kvarstår när tillståndet slutar gälla. Reglerna gällande möjligheten för flyktingars familj att få komma hit har begränsats kraftigt, bland annat genom krav på försörjning vid familjeåterförening. Den som beviljas uppehållstillstånd med stöd av den tillfälliga lagen har rätt till svenskt studiestöd.⁶

CSN ska genom bevakning och analys av de studerandes sociala och ekonomiska situation säkerställa myndighetens kunskap inom området. Inom ramen för uppdraget har CSN tagit fram statistik med syfte att beskriva studiestöd till studerande som har kommit till Sverige som flyktingar eller anhöriga till flyktingar. Syftet med denna rapport är att kartlägga och beskriva hur studiestödet fungerar och används bland studerande som är flyktingar eller anhöriga till flyktingar. Detta möjliggör också en senare uppföljning av den tillfälliga lagens påverkan på studiestödet för denna grupp. Rapporten beskriver vilka dessa studerande är, vad de studerar, vilka andra inkomster de har, vilka lån och bidrag de har från CSN och vad som händer under studietiden.

Undersökningen avgränsas till förhållandena för studerande med studiehjälp under läsåret 2015/16 och med studiemedel under 2015, det vill säga innan den tillfälliga lagen trädde ikraft. Underlag och statistik är hämtade från CSN:s registerdata och samtliga studiestödsregler finns beskrivna i studiestödslagen (1999:1395) och studiestödsförordningen (2000:655).

⁴ Utländska medborgare som inte uppfyller något av dessa villkor kan få rätt till studiestöd på andra grunder.

⁵ Sveriges riksdag https://www.riksdagen.se/sv/dokument-lagar/dokument/svensk-forfattningssamling/lag-2016752-om-tillfalliga-begransningar-av_sfs-2016-752 (2017-08-30)

⁶ 2 kap. 4 § fjärde stycket eller 3 kap. 4 § fjärde stycket studiestödslagen (1999:1395).

1.2 Syfte och frågeställningar

Syftet med undersökningen är att ge en grundläggande bild av flyktingar som studerar med studiehjälp och studiemedel och av hur studiestödet används bland gruppen flyktingar.

Frågeställningar att besvara är:

- Skiljer sig studerande flyktingar från övriga studerande, och i så fall hur, när det gäller:
 - Vad de studerar och vilka studiestöd de tar?
 - Inkomster under studietiden?
 - Återkrav av studiehjälp eller studiemedel?
 - Skolk och avbrott av studier?
 - Sjukdom och vård av barn under studietiden?
- Vad kan eventuella skillnader bero på?

1.3 Definitioner och avgränsningar

Vem är flykting?

Enligt FN:s flyktingkonvention, svensk lag och EU-regler definieras en flykting som en person som har välgrundade skäl att vara rädd för förföljelse på grund av till exempel ras, nationalitet, religiös eller politisk uppfattning, sexuell läggning eller tillhörighet till en viss samhällsgrupp. En person som inte är flykting kan ha rätt till uppehållstillstånd som skyddsbehövande eller på grund av synnerligen/särskilt ömmande omständigheter.⁷ I den här rapporten definieras en flykting som en person som beviljats svenskt studiestöd som utländsk medborgare på grund av ett eget uppehållstillstånd som kvotflykting, flykting, alternativt skyddsbehövande, övrig skyddsbehövande, eller på grund av synnerligen/särskilt ömmande omständigheter, Sveriges internationella åtaganden eller vissa verkställighetshinder. Även de som enligt Migrationsverket räknas som familjemedlemmar till en person som definieras som flykting omfattas.⁸ Personen ska inte ha blivit svensk medborgare eller fått ett nytt beslut om rätt till svenskt studiestöd som utländsk medborgare baserat på en annan grund.

I rapporten används till största del begreppen män och kvinnor när statistiken är uppdelad på kön, även då det gäller omyndiga personer med studiehjälp. Detta för att gränsen för omyndiga och myndiga personer löper rakt igenom gruppen med studiehjälp och det blir för omständligt att använda olika begrepp beroende på ålder. Med kön avses det juridiska könet, det vill säga det kön en person har registrerat i folkbokföringen.

Ytterligare definitioner av relevanta begrepp finns i respektive kapitel.

⁷ Migrationsverket <https://www.migrationsverket.se/Om-Migrationsverket/Pressrum/Fokusomraden/Beslut-om-att-begransa-mojligheten-att-fa-uppehallsstillstand/Vem-bedomas-som-flykting.html> (2017-09-11)

⁸ Som familjemedlemmar räknas make, maka, registrerade partner eller sambo, och barn som är under 18 år. <https://www.migrationsverket.se/Privatpersoner/Skydd-och-asyl-i-Sverige/Efter-beslut/Om-du-far-stanna/Familjeaterforening.html> (2017-09-14)

Avgränsningar

Undersökningen är avgränsad till att omfatta studerande som läste med studiestöd före den tillfälliga lagen trädde i kraft i juli 2016. Detta för att skapa ett utgångsläge för eventuella kommande utvärderingar av den tillfälliga lagens påverkan för hur studiestödet används.

Samtliga studerande som fått studiehjälp respektive studiemedel utbetalt någon period under läsåret 2015/16 (studiehjälp) och år 2015 (studiemedel) ingår i undersökningen. Dessa två grupper har därefter delats upp i en grupp flyktingar och en grupp med samtliga övriga studerande. Antalet flyktingar som fått utbetalt studiehjälp under läsåret är 16 905 personer och antalet övriga studerande 302 765 personer. Antalet flyktingar som fått utbetalt studiemedel är 13 298 personer och gruppen övriga studerande med studiemedel består av 461 266 personer. I vissa avsnitt har de övriga studerande delats upp i svenska och utländska medborgare.

1.4 Rapportens struktur

I kapitel 2 redogörs för vad flyktingar med studiehjälp studerar, vilka typer av studiehjälp de får från CSN, för vissa förändringar som sker under studietiden och för återkrav av studiehjälp.

I kapitel 3 beskrivs studerande flyktingar med studiemedel. Här redogörs för vad de studerar, vilka studiemedel de får från CSN och för hur höga inkomster de har vid sidan om studiemedlen. Avslutningsvis redovisas flyktingars återkrav av studiemedel och för prövning av flyktingars studieresultat från en tidigare period med studiemedel.

I kapitel 2 och 3 är redovisningen till största delen deskriptiv men innehåller vissa kommentarer kring uppgifterna. I båda kapitlen jämförs gruppen flyktingar med övriga studerande, och i vissa fall med övriga utländska studerande respektive studerande med svenskt medborgarskap.

I kapitel 4 görs avslutande reflektioner kring situationen för studerande flyktingar med studiehjälp och studiemedel.

2 Flyktingar med studiehjälp läsåret 2015/16

2.1 Vad är studiehjälp?

Studiehjälp är det studiestöd som i huvudsak betalas ut till heltidsstuderande ungdomar i åldern 16 till 20 år som läser på gymnasiet. Studiehjälp kan också ges till studerande på till exempel folkhögskola eller komvux som läser på gymnasial nivå. Studiehjälpen består av tre typer av bidrag:

- Studiebidrag
- Extra tillägg
- Inackorderingstillägg

Studiebidraget är 1 050 kronor per månad och betalas normalt ut under tio månader per år till heltidsstuderande. I princip alla som får studiehjälp får studiebidrag. Läsåret 2015/16 lämnades studiehjälp till 319 400 studerande.

Extra tillägg kan lämnas till studerande som bor i en familj med låg inkomst och inackorderingstillägg kan lämnas till vissa studerande som studerar och bor på annan ort än sin hemort. Extra tillägg och inackorderingstillägg måste den studerande ansöka om och dessa stöd lämnas till en mindre del av samtliga studerande som har studiehjälp. Läsåret 2015/16 var det 19 400 studerande som fick extra tillägg och 5 200 fick inackorderingstillägg.

Utöver studiehjälp finns det ytterligare två studiestöd för gymnasiestuderande: lärlingsersättning och bidrag för den som är hörselskadad eller rörelsehindrad och som går en utbildning på ett riksgymnasium (Rg-bidrag). Lärlingsersättningen ges till studerande som har rätt till studiehjälp och som deltar i gymnasial lärlingsutbildning. Rg-bidrag lämnas till vissa funktionshindrade elever i gymnasieskolan som studerar vid riksgymnasierna för döva och hörselskadade samt till elever vid riksgymnasierna för svårt rörelsehindrade. Under läsåret 2015/16 var det 7 800 studerande som fick lärlingsersättning och 300 som fick Rg-bidrag.

Gymnasiestuderande med utländskt medborgarskap har normalt rätt till studiehjälp, lärlingsersättning och Rg-bidrag om de har permanent uppehållstillstånd. Studerande med status flykting från Migrationsverket har rätt till studiehjälp om de har ett giltigt uppehållstillstånd i Sverige och under år 2015 betalades studiehjälp ut från och med den termin den studerande uppfyllde rätten till svenskt studiestöd.

2.2 Vilka studerar med studiehjälp?

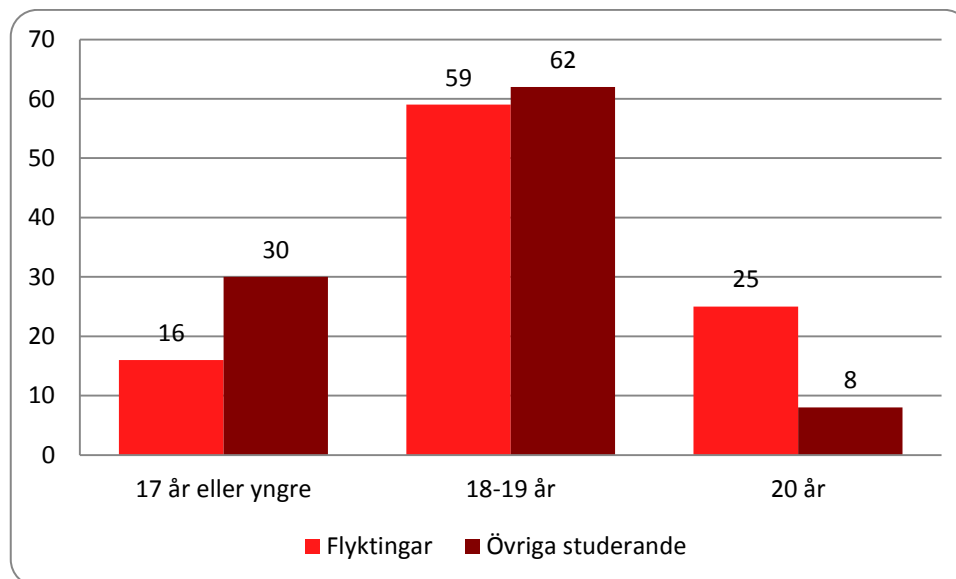
Läsåret 2015/16 var det 16 900 flyktingar som studerade med studiehjälp vilket innebär att flyktingarna utgjorde 5 procent av samtliga studerande med studiehjälp.

Bland de flyktingar som studerade med studiehjälp under läsåret 2015/16 var 65 procent män. Detta kan jämföras med övriga studerande med studiehjälp, där 51 procent var män. Att männen är överrepresenterade bland flyktingarna beror på att andelen män som söker asyl i Sverige är betydligt högre än andelen kvinnor. Av dem som definierades som nyanlända

mellan 16 och 24 år vid årsskiftet 2016/17 var 64 procent män.⁹ Bland de ensamkommande barn som söker asyl i Sverige är andelen pojkar ännu högre. Under 2015 var andelen pojkar bland de ensamkommande barnen 86 procent.¹⁰

De flyktingar som studerade med studiehjälp läsåret 2015/16 var äldre än övriga studerande. Majoriteten av flyktingarna med studiehjälp var mellan 18 och 19 år. En hög andel av flyktingarna, 25 procent, var 20 år gamla, vilket kan jämföras med att 8 procent av övriga studerande återfanns i den äldsta ålderskategorin.

Diagram 1 Andel studerande med studiehjälp i olika åldersgrupper, fördelat efter flyktingar och övriga studerande, andelar i procent



Att flyktingarna är äldre än övriga studerande är naturligt med tanke på hur regelverket för gymnasieskolan ser ut. En person som beviljats permanent uppehållstillstånd har rätt att ansöka till ett nationellt program i gymnasieskolan till och med det första kalenderhalvåret det år hen fyller 20 år, om hen uppfyller övriga krav för behörighet.¹¹ Många av de elever som kommer till Sverige från andra länder behöver läsa på ett introduktionsprogram för att nå kraven för behörighet. Det finns fem olika introduktionsprogram, varav det är vanligast att studerande med utländskt medborgarskap läser programmet för språkintröduktion. Programmet för språkintröduktion riktar sig till nyanlända elever och under hösten 2016 läste 10 procent av samtliga gymnasieelever språkintröduktion.¹² Att en hög andel av de nyanlända behöver läsa på ett introduktionsprogram innebär att deras gymnasieutbildning tar längre tid att genomföra.

Av de flyktingar som fick studiehjälp hade 51 procent medborgarskap i ett land i Asien vid det tillfälle de ansökte om rätt till svenskt studiestöd. Näst vanligast var medborgarskap i

⁹ Skolverket (2017a). Nyanlända definieras som personer som fått uppehållstillstånd som flyktingar eller liknande, eller anhöriga till dessa och varit folkbokförda i Sverige i upp till fyra år.

¹⁰ Migrationsverket - *Asylsökande till Sverige 2000-2016* <https://www.migrationsverket.se/Om-Migrationsverket/Statistik/Oversikter-och-statistik-fran-tidigare-ar.html> (2017-06-27)

¹¹ Skolverket <https://www.skolverket.se/bedomning/betyg/oversattning/slutfora-gymnasiestudier-i-sverige-efter-att-ha-gatt-i-skola-utomlands-1.190311> (2017-06-26)

¹² Skolverket (2017b)

länder i Afrika, med 39 procent. De fyra vanligaste medborgarskapsländerna vid ansökningstillfället var Afghanistan, Somalia, Syrien och Eritrea. Sammanlagt hade 81 procent av de flyktingar som studerade med studiehjälp medborgarskap i något av dessa fyra länder vid ansökningstillfället. Det var 7 procent som saknade medborgarskapsland vid ansökningstillfället, vilket i många fall berodde på att deras medborgarskap var under utredning.

2.3 Vilket studiestöd får flyktingar med studiehjälp och vad studerar de?

Nästan alla får studiebidrag

Studiebidrag lämnas från och med kvartalet efter att en studerande fyller 16 år och längst till och med vårterminen det år hen fyller 20 år. Bland de flyktingar som studerade med studiehjälp under läsåret 2015/16 hade i princip samtliga studiebidrag.¹³ Läsåret 2015/16 var det 16 900 flyktingar som studerade med studiebidrag vilket innebär att flyktingarna utgjorde 5 procent av samtliga studerande med studiebidrag. Under vissa förutsättningar lämnas även studiehjälp för studier utomlands. Utländska medborgare som uppfyller villkoren för rätt till svenskt studiestöd enligt svenska bestämmelser, till exempel har permanent uppehållstillstånd (PUT), kan få studiehjälp för studier i länderna Danmark, Finland, Island och Norge. Av de flyktingar som studerade med studiehjälp var det enbart någon enskild person som fick studiebidrag för gymnasiestudier utomlands. Andelen som fick studiebidrag för gymnasiestudier utomlands var låg även bland övriga studerande.

Mycket hög andel flyktingar med extra tillägg

Det extra tillägget är ett bidrag till studerande som bor i hushåll med svag ekonomi. Tanken är att tillägget ska öka möjligheten för ungdomar i inkomstsvaga hushåll att studera. Det extra tillägget är behovsprövat och dess storlek beror på familjens ekonomi. Extra tillägg beviljas enbart om föräldrarnas och den studerandes inkomst (inklusive del av en eventuell förmögenhet) är lägre än 125 000 kronor under läsåret. Det extra tillägget varierar mellan 285 och 855 kronor per månad beroende på familjens ekonomi.

Utländska medborgare, och främst flyktingar, är tydligt överrepresenterade bland dem som får extra tillägg. Under läsåret 2015/16 fick 12 400 flyktingar extra tillägg, vilket betyder att de uppgick till 64 procent av samtliga studerande med extra tillägg. Av de flyktingar som studerade med studiebidrag fick 73 procent även extra tillägg. Av kvinnorna var det 66 procent och bland männen 77 procent som fick extra tillägg. Bland de övriga utländska medborgarna, som inte är flyktingar, fick 19 procent extra tillägg, medan endast 1 procent av de svenska medborgarna fick stödet.

Bland de flyktingar som läste på ett introduktionsprogram under läsåret 2015/16 var det särskilt vanligt att ha extra tillägg. Drygt åtta av tio, 83 procent, av de flyktingar som fick extra tillägg läste på ett introduktionsprogram.

¹³ 20 elever hade inte studiebidrag vilket beror på att det fanns en del studerande som var för unga för att få studiebidrag, men som ändå hade rätt till inackorderingstillägg.

Att studerande som kommit till Sverige som flyktingar har extra tillägg i högre utsträckning än andra studerande visar att dessa lever i inkomstsvaga hushåll, alternativt saknar familj och är ensamkommande. Skillnaden mellan könen beror på att en mycket hög andel av dem som kommer till Sverige som ensamkommande barn är pojkar.¹⁴

Låg andel av flyktingarna har inackorderingstillägg, Rg-bidrag och lärlingsersättning

Inackorderingstillägg är ett bidrag som kan lämnas till studerande som studerar och bor på en annan ort än hemorten.¹⁵ Studerande på fristående gymnasieskolor, folkhögskolor och tidigare så kallade riksinternatskolor¹⁶ kan få inackorderingstillägg från CSN. För studerande som läser på kommunala gymnasieskolor beviljar hemkommunen bidrag för inackordering, så kallat inackorderingsstöd. Hur stort belopp inackorderingstillägget från CSN är beror på hur stort avståndet är mellan hemmet och skolan. Det är väldigt få flyktingar som har inackorderingstillägg, vilket sannolikt delvis beror på att en hög andel av flyktingarna studerar på en kommunal gymnasieskola. Enbart 19 flyktingar (0,1 procent) hade inackorderingstillägg för studier i Sverige under läsåret 2015/16, vilket innebär att de utgjorde 0,4 procent av samtliga studerande med inackorderingstillägg för studier i Sverige. Bland övriga studerande hade 1,6 procent inackorderingstillägg.

Rg-bidrag är ett bidrag som kan lämnas till studerande vid riksgymnasierna för döva och hörselskadade i Örebro och vid riksgymnasierna för svårt rörelsehindrade ungdomar i Angered, Kristianstad, Skärholmen och Umeå. Bidraget ska täcka kostnader för mat, boende och hemresor och ges endast till studerande som inte kan bo kvar på sin hemort. Totalt studerade 304 personer med Rg-bidrag under läsåret 2015/16, varav 11 personer var flyktingar.

Lärlingsersättning är ett bidrag för studerande som läser en lärlingsutbildning på ett yrkesprogram i gymnasieskolan. Lärlingsersättningen är avsedd att täcka extra kostnader i form av mat och resor. Ersättningen är 1 000 kronor per månad och betalas ut efter ansökan till studerande som har rätt till studiehjälp, studerar på heltid och kan visa ett utbildningskontrakt mellan eleven, skolan och arbetsgivaren.

Eftersom lärlingsersättningen är ett relativt nytt stöd som infördes den 1 januari 2014, har antalet studerande med lärlingsersättning varit tämligen få. Under 2015 studerade totalt 9 605 personer med lärlingsersättning och under 2016 var antalet 11 013 personer.¹⁷ Läsåret 2015/16 studerade 166 flyktingar med lärlingsersättning, vilket betyder att 2 procent av samtliga studerande med lärlingsersättning är flyktingar.

¹⁴ Migrationsverket - *Asylsökande till Sverige 2000-2016* <https://www.migrationsverket.se/Om-Migrationsverket/Statistik/Oversikter-och-statistik-fran-tidigare-ar.html> (2017-06-27)

¹⁵ Inackorderingstillägg kan lämnas både för studier utomlands och i Sverige. Antalsuppgifterna i rapporten avser endast inackorderingstillägg i Sverige eftersom antalet flyktingar som studerar utomlands är så få.

¹⁶ Den 1 januari upphörde riksinternatskolorna som skolform. CSN ska enligt övergångsbestämmelser betala ut inackorderingstillägg för de elever som påbörjat grundskoleutbildning på en sådan skola senast vid utgången av 2015, dock längst till och med utgången av 2019. Se SFS 2015:737.

¹⁷ CSN (2017a)

Nästan åtta av tio flyktingar studerade på ett introduktionsprogram

Studierande med studiehjälp som läser på gymnasial nivå studerar oftast på en kommunal gymnasieskola. Detta gäller både flyktingar och övriga studerande. Under läsåret 2015/16 studerade 92 procent av de kvinnliga flyktingarna och 91 procent av de manliga på en kommunal gymnasieskola. Bland övriga studerande var motsvarande siffror 71 respektive 73 procent. En av tio läste på en fristående gymnasieskola.¹⁸ Bland utländska medborgare som inte är flyktingar var andelen som läste på en fristående gymnasieskola 20 procent och bland svenska medborgare 27 procent. Att studera på en fristående gymnasieskola är alltså relativt ovanligt bland dem som är klassificerade som flyktingar.

Det förekommer även att studerande läser med studiehjälp inom andra skolformer, till exempel vid komvux och folkhögskola, men de är få till antal och andel. Det var endast 0,8 procent av flyktingarna som läste vid komvux och 1,6 procent som läste vid folkhögskola. Andelen av övriga studerande med studiehjälp som läste vid komvux var 1,2 procent och 0,9 procent läste på folkhögskola. Den låga andelen studerande med studiehjälp vid komvux och folkhögskola beror troligen på utformningen av reglerna för vuxenutbildning. För att studera vid komvux krävs att den studerande är minst 20 år eller har ett slutbetyg eller examensbevis från gymnasieskolan.¹⁹ För att studera vid folkhögskola krävs att den studerande är 18 år eller äldre.²⁰

Av de flyktingar som läste med studiehjälp på en kommunal eller fristående gymnasieskola läsåret 2015/16 läste 79 procent på ett introduktionsprogram under läsåret. Det finns fem olika introduktionsprogram: Preparandutbildning, programinriktat individuellt val, yrkesintroduktion, individuellt alternativ och språkintröduktion.²¹

Det vanligaste introduktionsprogrammet bland flyktingar med studiehjälp under 2015/2016 var språkintröduktion, vilket 80 procent av dem som läste introduktionsprogram studerade. Det näst vanligaste alternativet var individuellt alternativ, vilket 9 procent läste. Därefter följde yrkesintroduktion (7 procent), preparandutbildning (5 procent) och programinriktat individuellt val (4 procent).²²

Förutom introduktionsprogrammet var naturvetenskapsprogrammet, samhällsvetenskapsprogrammet och vård- och omsorgsprogrammet de vanligaste programmen bland flyktingar med studiehjälp. Bland övriga studerande var samhällsvetenskapsprogrammet det största programmet, följt av naturvetenskapsprogrammet och ekonomiprogrammet.

¹⁸ En studerande som bytt skola kan förekomma inom flera olika skolformer. Andelarna överstiger därför 100 procent.

¹⁹ Sveriges riksdag https://www.riksdagen.se/sv/dokument-lagar/dokument/svensk-forfattningssamling/skollag-2010800_sfs-2010-800 (2017-08-30)

²⁰ Alla Sveriges folkhögskolor <https://www.folkhogskola.nu/Om-folkhogskolan/Folkhogskola---vuxenutbildning/Aldersgranser-pa-folkhogskola/> (2017-07-06)

²¹ Skolverket <https://www.skolverket.se/skolformer/gymnasieutbildning/gymnasieskola/program-och-utbildningar/introduktionsprogram> (2017-06-30)

²² En studerande kan läsa på flera introduktionsprogram under läsåret. Summan av andelarna överstiger därför 100 procent.

Tabell 1 **Antal och andel studerande med studiehjälp på fristående och kommunala gymnasieskolor läsåret 2015/16. Fördelat efter flyktingar och övriga studerande, andelar i procent**

Program	Flyktingar		Övriga studerande	
	Antal	Andel i procent	Antal	Andel i procent
Barn- och fritidsprogrammet	120	0,7	8 058	2,7
Bygg- och anläggningsprogrammet	133	0,8	11 961	4,0
Ekonomiprogrammet	289	1,7	35 545	12,0
El- och energiprogrammet	249	1,5	13 481	4,5
Estetiska programmet	62	0,4	21 831	7,4
Fordons- och transportprogrammet	165	1,0	10 068	3,4
Handels- och administrationsprogrammet	198	1,2	7 656	2,6
Hantverksprogrammet	45	0,3	6 786	2,3
Hotell- och turismprogrammet	33	0,2	3 422	1,2
Industritekniska programmet	67	0,4	4 336	1,5
International Baccalaureate	204	1,2	2 857	1,0
Introduktionsprogram	13 222	79,2	26 447	8,9
Naturvetenskapsprogrammet	869	5,2	38 968	13,1
Program utan programkod före ht2011	0	0,0	56	0,0
Samhällsvetenskapsprogrammet	461	2,8	55 138	18,6
Teknikprogrammet	308	1,8	25 150	8,5
VVS- och fastighetsprogrammet	45	0,3	3 295	1,1
Vård- och omsorgsprogrammet	548	3,3	8 251	2,8
Övriga program ¹	33	0,2	16 512	5,6
Totalt ²	16 702	102	296 363	101

¹ De program med färre än 20 studerande flyktingar under läsåret har slagits samma till "Övriga program".

² En studerande kan läsa på flera olika program under läsåret. Summan av andelarna överstiger därför 100 procent.

2.4 Förändringar under studietiden

För en studerande som inte gör några ändringar under läsåret betalas studiehjälp ut löpande per månad. Det kan dock ske förändringar under studietiden som kan påverka den studerandes rätt till studiehjälp. Om en studerande får sin studiehjälp indragen kan det dessutom påverka hela familjens rätt till vissa stöd från Försäkringskassan.²³ Nedan redogörs för de vanligaste förändringarna under studietiden och hur ofta de förekommer.

²³ En studerande mellan 18 och 20 år som har studiehjälp räknas som barn vid till exempel ansökan om bostadsbidrag, vilket gör att bostadsbidraget kan påverkas om studiehjälpen dras in. Se:

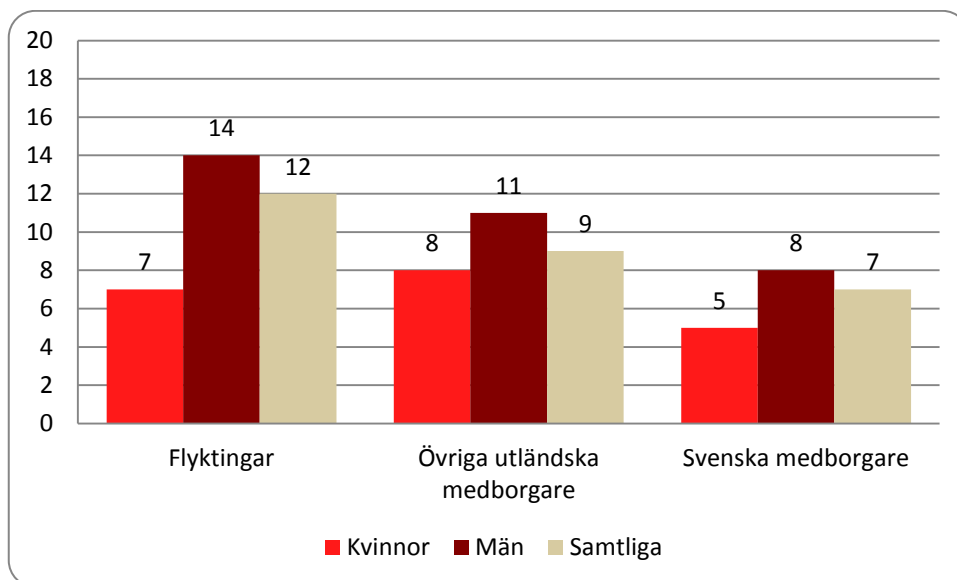
<https://www.forsakringskassan.se/myndigheter/kommuner/bostadsformaner/bostadsbidrag>

Högre andel flyktingar med ogiltig frånvaro

Studiehjälp och lärlingsersättning kan dras in om en studerande är frånvarande från sina studier utan giltiga skäl. Skolan avgör vad som räknas som ogiltig frånvaro, men CSN har rekommenderade riktlinjer vad gäller frånvarons omfattning. Enligt rekommendationen bör frånvaron uppgå till minst fyra timmar under en månad och vara återkommande för att skolan ska rapportera frånvaron till CSN. När skolan rapporterar ogiltig frånvaro kan CSN besluta om att dra in stödet.

Av de flyktingar som studerade med studiehjälp under 2015/16 fick 7 procent av kvinnorna och 14 procent av männen studiehjälp indragen på grund av ogiltig frånvaro. Totalt fick 12 procent av samtliga flyktingar med studiehjälp ett beslut om indragen studiehjälp på grund av ogiltig frånvaro. Av samtliga flyktingar var 78 procent män, vilket kan jämföras med att 65 procent av gruppen flyktingar totalt sett var män. I gruppen övriga utländska medborgare och svenska medborgare var skillnaden mellan kvinnor och män något mindre. Jämfört med andra studerande får studerande som klassificerats som flyktingar oftare studiehjälp indragen än andra studerande.

Diagram 2 Andel studerande som fick beslut om indragen studiehjälp på grund av ogiltig frånvaro läsåret 2015/16, fördelat efter flyktingar och utländskt- resp. svenskt medborgarskap samt efter kön, andelar i procent



Att män är överrepresenterade bland dem som får sitt beslut om studiehjälp indraget på grund av ogiltig frånvaro är inte unikt för gruppen flyktingar.

Fördelat efter ålder finns tydliga likheter mellan gruppen flyktingar och övriga studerande. Oavsett studerandekategori är andelen beslut om indragen studiehjälp på grund av ogiltig frånvaro högst bland studerande som är 20 år.

Tabell 2 **Antal och andel studerande med beslut om indragen studiehjälp på grund av ogiltig frånvaro läsåret 2015/16, fördelat efter flyktingar och utländskt- respektive svenskt medborgarskap samt efter ålder, andelar i procent**

	Flyktingar		Övriga utländska medborgare		Svenska medborgare	
	Antal	Andel	Antal	Andel	Antal	Andel
17 år eller yngre	211	8	184	5	3 111	4
18-19 år	1 228	12	827	10	13 974	8
20 år	546	13	311	15	2 598	12

Av de flyktingar som hade extra tillägg var det en marginellt lägre andel som fick sin studiehjälp indragen på grund av ogiltig frånvaro, jämfört med övriga personer som kategoriseras som flyktingar. Av samtliga flyktingar med studiehjälp fick 12 procent sin studiehjälp indragen, jämfört med 11 procent av de flyktingar som hade extra tillägg. Bland övriga studerande var det däremot en högre andel bland dem som fick extra tillägg som också fick ett beslut om indragen studiehjälp - 11 procent av dem med extra tillägg jämfört med 7 procent av samtliga övriga studerande.

Ogiltig frånvaro rapporteras oftare till CSN från fristående gymnasieskolor än från kommunala skolor. Bland de flyktingar som läste på en fristående gymnasieskola fick 15 procent ett beslut om indragen studiehjälp medan 12 procent av dem som läste på kommunal gymnasieskola fick studiehjälp indragen. Även bland övriga studerande är det vanligare med indraget beslut om studiehjälp bland studerande som läser på fristående gymnasieskolor.

Avbrott i studierna

Vad är ett avbrott i studierna?

Vad som anses vara ett avbrott i studierna är inte helt självklart. I den här rapporten definieras ett avbrott som när ett beslut om studiehjälp har ändras med utgångspunkt i att utbildningsanordnaren rapporterat att den studerande avbrutit sina studier.

Följande räknas inte till dem som avbryter studierna:

- Studerande som fått indragen studiehjälp på grund av ändring av studieomfattning eller på grund av ogiltig frånvaro.
- Studerande som byter skola eller program utan uppehåll i studierna.
- Studerande utan studiehjälp som avbryter studierna.
- Studerande som avbryter sina studier mellan två terminer, t.ex. under sommaren.

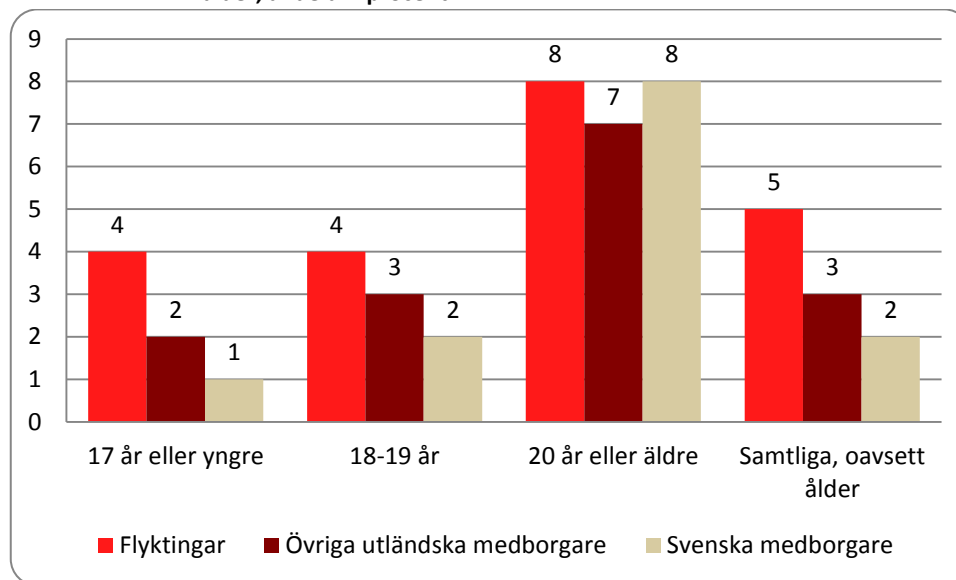
En studerande kan få ett beslut om indragen studiehjälp på grund av avbrott och sedan efter ett kortare eller längre uppehåll påbörja nya studier och då få ett nytt beslut om studiehjälp. Dessa personer räknas till dem som avbrutit studierna, även om detta avbrott i vissa fall skulle kunna ses som ett byte av studier.

Äldre avbryter oftare sina studier

Jämfört med andra studerande avbryter studerande som klassificerats som flyktingar oftare sina studier. Av samtliga flyktingar som läste med studiehjälp under läsåret 2015/16 var det 5 procent som avbröt sina studier, medan 2 procent av övriga studerande avbröt studierna. Män och kvinnor avbröt studierna lika ofta. Däremot fanns det tydliga skillnader i avbrotts-

frekvens beroende på ålder. Bland dem som var högst 19 år avbröt 4 procent sina studier, jämfört med 8 procent av dem som var 20 år. Samma mönster finns bland övriga studerande.

Diagram 3 Andel studerande med studiehjälp under läsåret 2015/16 som avbrutit studierna, fördelat efter flyktingar och utländskt- resp. svenskt medborgarskap samt efter ålder, andelar i procent



Små skillnader i avbrottsfrekvens mellan studerande med olika typer av studiehjälp...

Det är i princip inga skillnader i andelen avbrott beroende på vilka typer av studiehjälp den studerande får från CSN. Av de flyktingar som hade studiebidrag avbröt 5,1 procent studierna och av dem med extra tillägg avbröt 4,8 procent.

Tabell 3 Antal och andel studerande som fått ändrat beslut om studiehjälp på grund av avbrott under läsåret 2015/16, fördelat efter flyktingar och övriga studerande samt typ av studiehjälp¹ och lärlingsersättning, andelar i procent

	Flyktingar		Övriga studerande	
	Antal	Andel	Antal	Andel
Studiebidrag	866	5,1	6 361	2,1
Extra tillägg	595	4,8	186	2,7
Lärlingsersättning ²	"	"	146	1,9
Samtliga stöd	865	5,1	6 378	2,1

¹ Avbrott bland studerande med inackorderingstillägg och Rg-bidrag redovisas inte då så få studerande i gruppen (19 resp. 11 flyktingar) gör att det blir en missvisande bild av procentandelarna.

² Tabellen har sekretessgranskats, vilket innebär att enskilda celler med värden understigande 3 har ersatts med " och relaterade celler har justerats.

Gruppen flyktingar skiljer sig i detta fall något mot övriga studerande. Bland övriga studerande var andelen avbrott lite högre bland dem som hade extra tillägg jämfört med dem som hade studiebidrag. Däremot var andelen som hade lärlingsersättning och som avbröt studierna marginellt lägre än den totala andelen avbrott även i denna grupp.

... men större skillnader mellan olika skolformer

Fördelat efter skolform är avbrott lika vanliga inom fristående- som inom kommunala gymnasieskolor. Av samtliga flyktingar avbröt 5 procent studierna läsåret 2015/16. Däremot var det en högre andel av de flyktingar som studerade på folkhögskola, 17 procent, och på komvux, 11 procent, som avbröt sina studier.²⁴ Även bland övriga studerande var det vanligast med avbrott på folkhögskola, följt av komvux och därefter gymnasieskolor.

Att avbrott är vanligare bland folkhögskolestuderande kan ha sin förklaring i att de studerande som studerar med studiehjälp på folkhögskola ofta är äldre. Bland samtliga flyktingar som läste vid en folkhögskola och hade studiehjälp var 61 procent 20 år, och bland komvuxstuderande flyktingar var andelen 20-åringar 85 procent. Eftersom avbrott är vanligare bland äldre studerande med studiehjälp kan ålderssammansättningen inom komvux och folkhögskola förklara varför andelen avbrott är högre inom dessa skolformer. En annan tänkbar förklaring är att studier inom komvux och folkhögskola kan kräva mer av de studerande, både vad gäller kunskapsinnehåll och studiemetodik.

2.5 Återkrav av studiehjälp

Vad är ett återkrav?

Studiehjälp som betalas ut felaktigt kan krävas tillbaka. En felaktig utbetalning kan till exempel ske om den studerande avbryter sina studier eller får sin studiehjälp indragen på grund av ogiltig frånvaro. En studerande som har extra tillägg kan få återkrav om familjens inkomst ändras utan att den studerande eller vårdnadshavaren²⁵ anmäler den nya inkomsten till CSN. En studerande med inackorderingstillägg kan få det indraget om hen flyttar och inte längre har rätt till tillägget. En felaktig utbetalning leder dock inte alltid till återkrav. Istället justeras det belopp som felaktigt betalats ut till den studerande i första hand på kommande utbetalningar. I det här avsnittet redogörs enbart för felaktiga utbetalningar som lett till återkrav.

Om den studerande är myndig när studiehjälpen betalas ut blir hen betalningsskyldig för återkravet. Är den studerande omyndig blir normalt den vårdnadshavare som tog emot utbetalningen återbetalningsskyldig. Ett ensamkommande barn har ofta en särskilt förordnad vårdnadshavare eller en god man. Om det är en särskilt förordnad vårdnadshavare som fått utbetalningen är hen betalningsskyldig för återkravet. Om en god man tar emot utbetalningen återkräver inte CSN beloppet.

Av samtliga flyktingar som studerade med studiehjälp under läsåret 2015/16 var det 7 procent som fick ett återkrav. En något högre andel män, 7 procent, än kvinnor, 5 procent, fick återkrav. Jämfört med övriga studerande med studiehjälp är återkrav vanligare bland flyktingar. Bland övriga studerande var andelen med återkrav 4 procent.

Ju äldre den studerande är desto oftare förekommer återkrav av studiehjälp. Det gäller både bland flyktingar och bland övriga studerande. Eftersom indraget beslut om studiehjälp både på grund av ogiltig frånvaro och på grund av avbrott är vanligare bland äldre studerande är det inte förvånande att även återkrav förekommer oftare i den äldsta åldersgruppen. En tiondel av de flyktingar som var 20 år när de studerade med studiehjälp fick återkrav, jämfört med 3 procent av dem som var 17 år eller yngre och 6 procent av dem mellan 18 och 19 år.

²⁴ Antalet studerande flyktingar med studiehjälp är 127 personer på folkhögskola och 270 personer på komvux.

²⁵ Om den studerande är under 18 år ska vårdnadshavaren anmäla ändringen till CSN.

Bland övriga studerande var skillnaden ännu större – 13 procent av 20-åringarna fick återkrav jämfört med 2 procent av 17-åringarna och 4 procent av dem mellan 18 och 19 år.

En marginellt lägre andel av de flyktingar som studerade med extra tillägg under läsåret 2015/16 fick återkrav av sin studiehjälp, jämfört med dem som hade studiebidrag. Bland flyktingar med studiebidrag var andelen med återkrav 7 procent, vilket kan jämföras med 5 procent bland dem med extra tillägg. Bland övriga studerande med extra tillägg var det också 5 procent som fick återkrav, men i denna studerandegrupp var andelen av dem med studiebidrag som fick återkrav lägre, 4 procent.

Ogiltig frånvaro är vanligaste anledningen till återkrav

Bland både flyktingar och övriga studerande är beslut om indragen studiehjälp på grund av ogiltig frånvaro den vanligaste anledningen till ett återkrav av studiehjälp. Av samtliga flyktingar med återkrav under läsåret 2015/16 var det 71 procent som fick sitt återkrav på grund av ogiltig frånvaro. Näst vanligast är att studiehjälpen återkrävs på grund av avbrott och därefter följer övriga orsaker, vilket till exempel kan vara ett längre avbrott på grund av byte av skola eller utbildning.

Tabell 4 Orsak till återkrav av studiehjälp under läsåret 2015/16, fördelat efter flyktingar och övriga studerande, andelar i procent

Skäl till återkrav	Flyktingar	Övriga studerande
Avbrott	14	11
Inkomständring	2	0
Ogiltig frånvaro	71	75
Sänkt studieomfattning	3	2
Övrigt	12	11
Totalt	100	100

En högre andel kvinnliga flyktingar fick återkrav av andra anledningar än ogiltig frånvaro. Bland männen var det 75 procent som fick återkrav på grund av ogiltig frånvaro, jämfört med 58 procent bland kvinnorna. Kvinnorna fick istället oftare återkrav av andra skäl, till exempel på grund av avbrott. Skillnaderna mellan könen när det gäller orsaken till återkravet är särskilt tydlig bland flyktingar. Bland övriga studerande är visserligen också den andel män som fått sitt återkrav på grund av ogiltig frånvaro högre än den andel kvinnor som fått återkrav av samma anledning, men skillnaden är inte lika markant (78 respektive 71 procent).

En av tio flyktingar får sitt återkrav skickat till Kronofogdemyndigheten

Om ett återkrav inte betalas tillbaka i tid skickar CSN först påminnelse och kravbrev till den studerande eller till den studerandes vårdnadshavare, och därefter en ansökan om betalningsföreläggande till Kronofogdemyndigheten. Om den studerande fortfarande inte betalar fastställs skulden i ett utslag. Vid samtliga dessa steg tillkommer ytterligare avgifter som den studerande ska betala till CSN eller Kronofogdemyndigheten. Dessutom kan den studerande eller vårdnadshavaren få en betalningsanmärkning.

Av de flyktingar som hade en återkravsskuld för läsåret 2015/16 fick 10 procent sin skuld skickad till Kronofogdemyndigheten.²⁶ Bland övriga studerande med återkrav för läsåret 2015/16 var andelen med återkrav hos Kronofogdemyndigheten marginellt lägre, 9 procent.

Av flyktingarna som fick skulden överlämnad till Kronofogdemyndigheten var 81 procent män och 19 procent kvinnor. Detta kan jämföras med att 74 procent av de flyktingar som fick ett beslut om återkrav var män. Av alla män med återkrav i gruppen fick 11 procent sin skuld skickad till Kronofogdemyndigheten och av alla kvinnor var det 7 procent vars skuld skickades vidare. Skälet till att den studerande fick sitt återkrav har därför inte någon större påverkan för om återkravet skickas vidare till Kronofogdemyndigheten.

Ju yngre den studerande flyktingen är desto mindre troligt är det att återkravet skickas till Kronofogdemyndigheten. Av dem som är 20 år fick 11 procent återkravet skickat till Kronofogdemyndigheten, av dem mellan 18 och 19 år fick 9 procent det och av dem som var 17 år eller yngre 5 procent.²⁷ Bland övriga studerande var det däremot vanligast att återkravet överlämnades i den yngsta åldersgruppen.

²⁶ I den här gruppen ingår både de som fått återkravet registrerade på dem själva och de som varit omyndiga och vars återkrav registrerats på betalningsmottagaren.

²⁷ Antalet studerande 17 år eller yngre som fått återkrav var 74 personer, varav 4 personer fått sitt återkrav skickat till Kronofogdemyndigheten.

3 Flyktingar med studiemedel år 2015

3.1 Vad är studiemedel?

Studiemedel består av en bidragsdel och en lånedel och kan lämnas till studerande på grundskole-, gymnasie- och eftergymnasial nivå. Den som studerar på grundskole- eller gymnasial nivå kan söka studiemedel från och med andra kalenderhalvåret det år hen fyller 20 år, medan det inte finns någon nedre åldersgräns för den som studerar på eftergymnasial nivå. Studiemedel kan lämnas till och med det år den studerande fyller 56 år. Den som har rätt till studiemedel kan även söka andra bidrag och lån:

- Tilläggsbidrag
- Tillägglån
- Merkostnadslån

Tilläggsbidrag kan lämnas till studerande som är vårdnadshavare för barn under 18 år och tillägglån är ett lån för studerande som har arbetat samt haft en viss inkomst innan studierna påbörjades. Tillägglån kan lämnas från och med det år den studerande fyller 25 år. Merkostnadslån kan lämnas till dem som har extra kostnader i samband med sina studier, till exempel för undervisningsavgifter eller för pendlingsresor till och från skolan.

En studerande med utländskt medborgarskap har normalt rätt till studiemedel om hen har permanent uppehållstillstånd, men kan också få studiemedel utifrån andra krav eller om det finns särskilda skäl. Exempelvis har personer med status flykting rätt till studiemedel om de har ett giltigt uppehållstillstånd i Sverige. För den som är utländsk medborgare kan studiemedel tidigast lämnas från och med den vecka hen uppfyller villkoren för rätt till svenskt studiestöd.

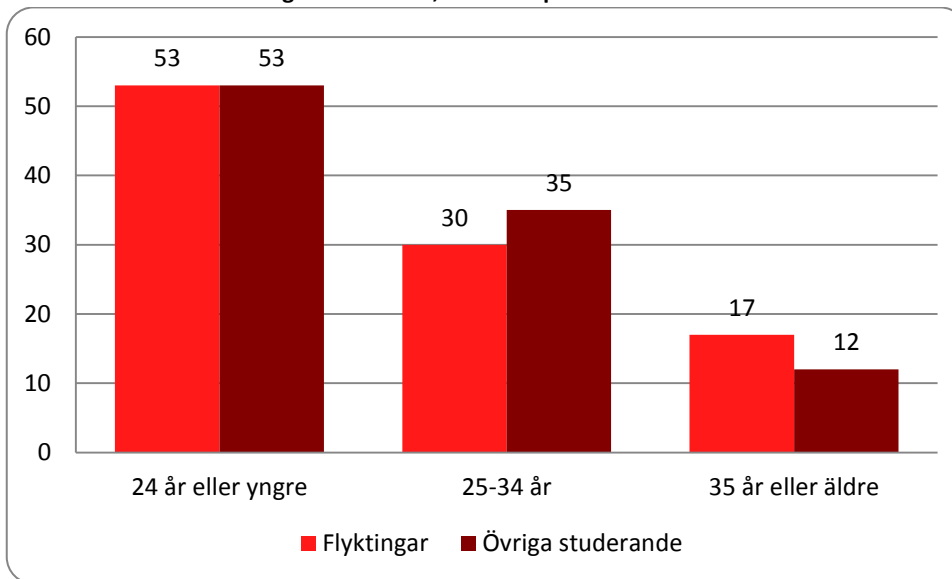
3.2 Vilka studerar med studiemedel?

Under år 2015 var det 13 300 flyktingar som fick studiemedel, vilket motsvarar 3 procent av samtliga studerande med studiemedel. Majoriteten, 56 procent, av de studerande flyktingarna var män. Detta kan jämföras med gruppen övriga studerande där andelen män som studerade var 40 procent. Att det var en större andel män som fick studiemedel bland flyktingarna beror på att andelen män som söker asyl i Sverige är betydligt högre än andelen kvinnor. Av de i åldern 18 till 34 år som sökte asyl i Sverige under 2015 var 71 procent män.²⁸

Både bland flyktingar och bland övriga studerande var majoriteten som studerade med studiemedel 24 år eller yngre. En högre andel av flyktingarna var dock 35 år eller äldre.

²⁸ Migrationsverket - *Inkomna ansökningar om asyl 2015* <https://www.migrationsverket.se/Om-Migrationsverket/Statistik/Oversikter-och-statistik-fran-tidigare-ar/2015.html> (2017-07-05)

Diagram 4 Andel studerande med studiemedel i olika åldersgrupper, fördelat efter flyktingar och övriga studerande, andelar i procent



Att majoriteten av flyktingarna återfinns i den yngsta ålderskategorin är inte förvånande då många flyktingar kommer till Sverige som ensamkommande barn. En stor andel av dessa får senare studiemedel för studier på gymnasieskolan.

Könsfördelningen i den yngsta ålderskategorin skiljer sig åt mellan flyktingar och övriga studerande. I ålderskategorin 24 år eller yngre var 65 procent av flyktingarna män, medan 43 procent var män bland övriga studerande i samma ålderskategori. Att andelen yngre män är högre bland flyktingarna än bland övriga studerande kan bero på att betydligt fler ensamkommande pojkar än flickor söker asyl i Sverige. Under 2015 var andelen pojkar av de ensamkommande barnen 86 procent.²⁹ Bland både flyktingar och övriga studerande är andelen kvinnor som studerar med studiemedel och är äldre än 25 år högre än andelen män. Att kvinnor som klassificeras som flyktingar vanligen är äldre när de studerar med studiemedel, kan bero på att kvinnor oftare kommer till Sverige senare i livet som partner till en flykting.³⁰

Drygt hälften, 52 procent, av de flyktingar som studerade med studiemedel hade medborgarskap i ett land i Asien vid det tillfälle de ansökte om svenskt studiestöd under 2015. Fyra av tio flyktingar hade ett medborgarskap i ett land i Afrika. De fyra vanligast förekommande medborgarskapsländerna var Afghanistan, Somalia, Irak och Eritrea. Sammanlagt hade 60 procent av de flyktingar som studerade med studiemedel under 2015 medborgarskap i något av dessa länder vid ansökningstillfället. En del av flyktingarna saknade medborgarskapsland vid ansökningstillfället och dessa utgör en andel på 3 procent. Att en sökande saknar medborgarskapsland beror oftast på att deras medborgarskap är under utredning.

²⁹ Migrationsverket - *Asylsökande till Sverige under år 2000-2016* <https://www.migrationsverket.se/Om-Migrationsverket/Statistik/Oversikter-och-statistik-fran-tidigare-ar.html> (2017-06-27)

³⁰ Migrationsverket - *Berijade uppehållstillstånd efter grund 2009-2016* <https://www.migrationsverket.se/Om-Migrationsverket/Statistik/Oversikter-och-statistik-fran-tidigare-ar.html> (2017-07-05)

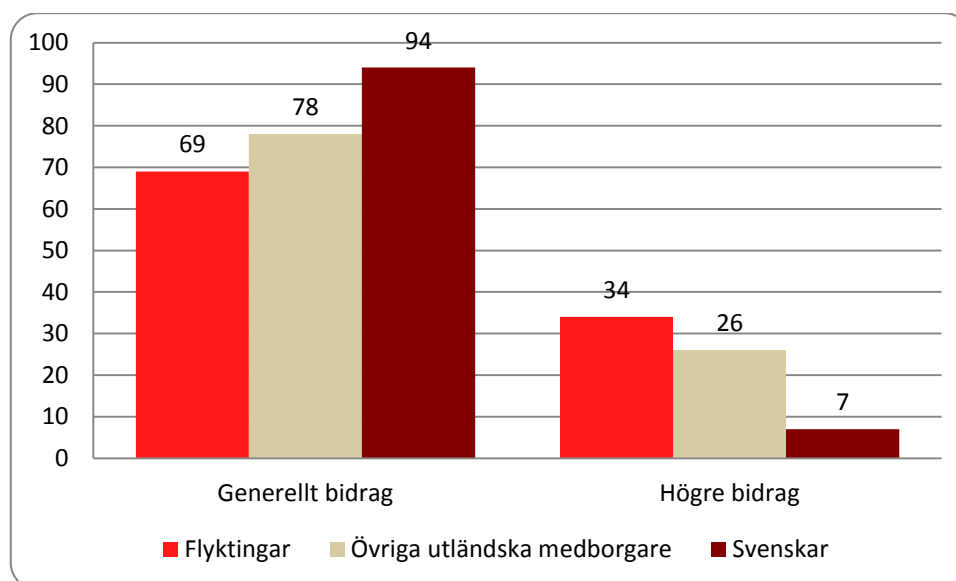
3.3 Vilket studiestöd får flyktingar med studiemedel?

Kvinnor får oftare det högre bidraget

Normalt består studiemedel av en generell bidragsdel och en lånedel, men den som läser på grundskole- eller gymnasial nivå kan i vissa fall få en högre bidragsdel. Det högre bidraget lämnas under förutsättning att den studerande uppfyller vissa krav. För studerande som är 25 år eller äldre krävs normalt att de ska sakna en avslutad utbildning på den utbildningsnivå de ska studera på. För den som är 24 år eller yngre krävs det, förutom en oavslutad utbildning på den nivå studierna bedrivs, att den studerande ska vara arbetslös sedan en tid tillbaka. Den studerande ska vara inskriven hos Arbetsförmedlingen via antingen jobbgarantin för unga eller jobb- och utvecklingsgarantin i anslutning till studiernas början, eller endast vara inskriven och ha ett utbildningskontrakt för sina studier.

Majoriteten av studerande med studiemedel under 2015 hade det generella bidraget. Totalt var det 9 200 flyktingar som studerade med det generella bidraget, vilket motsvarar 2 procent av samtliga studerande som fick det generella bidraget. Jämfört med övriga studerande var det en lägre andel flyktingar som hade det generella bidraget. Sju av tio flyktingar hade det generella bidraget jämfört med drygt nio av tio svenska medborgare och åtta av tio övriga utländska medborgare.

Diagram 5 Andel studerande med generellt bidrag och högre bidrag, fördelat efter flyktingar och utländskt- resp. svenskt medborgarskap, andelar i procent¹



¹ En studerande kan ha både det generella och högre bidraget under ett år. Summan av andelarna överstiger därför 100 procent.

Under 2015 var det vanligt att utländska medborgare, och främst flyktingar, beviljades det högre bidraget. Under 2015 var det 34 procent (4 500 personer) av flyktingarna som fick det högre bidraget, vilket innebär att de utgjorde 11 procent av samtliga studerande med det högre bidraget. Jämförelsevis fick 7 procent av de svenska medborgarna det högre bidraget. Kvinnor får oftare det högre bidraget än män. Av de kvinnliga flyktingar som studerade med

studiemedel hade 43 procent det högre bidraget och bland män var andelen 27 procent. Bland övriga studerande var det 9 procent av kvinnorna och 7 procent av männen som hade det högre bidraget.

Flyktingar med det högre bidraget tar oftare lån

Bland de som studerade med generellt bidrag hade svenska medborgare en högre lånebenägenhet, 68 procent, än flyktingarna. Bland flyktingar och utländska medborgare var lånebenägenheten 32 procent respektive 39 procent. Män som har generellt bidrag lånar oftare än kvinnor. Det gäller särskilt bland flyktingar, där andelen män med generellt bidrag som tog lån var 37 procent och andelen kvinnor 24 procent. Bland övriga studerande var motsvarande andelar 69 procent bland männen och 65 procent bland kvinnorna.

Av de som fick det högre bidraget under 2015 var det en högre andel flyktingar som tog lånedelen, jämfört med andelen av svenska medborgare. Det var 11 procent av flyktingarna med det högre bidraget som nyttjade lånedelen och endast 4 procent av svenska medborgare. Även bland övriga utländska medborgare var det en högre andel, 10 procent, som tog lån jämfört med svenska medborgare. Sammantaget är dock lånebenägenheten betydligt lägre bland flyktingar än bland andra studerandegrupper.

En låg andel har tilläggs lån eller merkostnadslån

Under 2015 var det 3 500 flyktingar, 26 procent, som hade tilläggsbidrag, jämfört med 15 procent av svenska medborgare. Att en högre andel av flyktingarna får tilläggsbidrag beror på att en högre andel av denna studerandegrupp är äldre och därför i högre utsträckning har barn. Både bland flyktingar och bland övriga studerande var majoriteten av de som fick tilläggsbidrag kvinnor, 67 procent av flyktingarna och 81 procent av övriga studerande.

Både när det gäller tilläggs lån och merkostnadslån är personer med flyktingstatus underrepresenterade. Endast 52 flyktingar (0,4 procent) hade tilläggs lån under 2015, medan 5 procent av övriga studerande hade tilläggs lån. Det var totalt 26 700 personer som hade merkostnadslån under 2015, varav 145 personer var flyktingar.

3.4 Vad studerar flyktingar med studiemedel?

De flyktingar som studerade med studiemedel under 2015 studerade huvudsakligen i Sverige och endast 17 personer med flyktingstatus hade studiemedel för utlandsstudier. Det kan jämföras med svenska medborgare där 33 100 personer hade studiemedel för utlandsstudier.

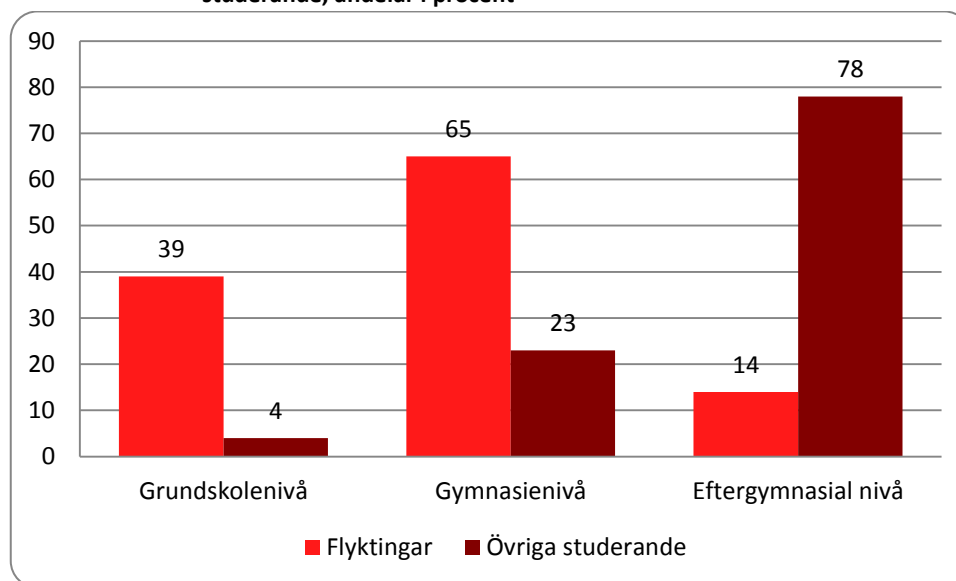
Ett skäl till att så få flyktingar hade studiemedel för utlandsstudier kan vara att reglerna för att få studiemedel för utlandsstudier är restriktiva för personer med medborgarskap utanför EU/EES eller Schweiz. Studiemedel för utlandsstudier kan lämnas till en utländsk medborgare som jämställs med en svensk medborgare enligt EU-rätten. Utländska medborgare, som har rätt till studiemedel för studier i Sverige, kan också beviljas studiemedel för utlandsstudier om studierna kan tillgodoräknas helt inom ramen för en studiemedelsberättigad utbildning som den studerande bedriver vid en läroanstalt i Sverige. Det gäller till exempel vid utbytesstudier eller en utlandsförlagd svensk utbildning.

Yngre läser oftare på gymnasial nivå och äldre på grundskolenivå

Studiemedel kan lämnas för studier på tre olika nivåer: grundskolenivå, gymnasial nivå och eftergymnasial nivå. Det går att studera på flera nivåer parallellt under samma studieperiod.

Under 2015 var det vanligast bland flyktingar med studiemedel att studera på gymnasial nivå. Under året studerade 65 procent av flyktingarna på den nivån jämfört med 23 procent av övriga studerande.

Diagram 6 Andel studerande per utbildningsnivå, fördelat efter flyktingar och övriga studerande, andelar i procent¹



¹ En studerande kan studera på flera utbildningsnivåer parallellt. Summan av andelarna överstiger därför 100 procent.

Bland övriga studerande var det istället mer vanligt att studera på eftergymnasial nivå. Det var 78 procent av övriga studerande som studerade på eftergymnasial nivå, vilket är en stor skillnad jämfört med flyktingarna. Endast 14 procent av flyktingarna studerade på eftergymnasial nivå, vilket kan bero på att många flyktingar saknar grundläggande behörighet för att läsa vidare på högskola eller universitet i Sverige. En utländsk medborgare måste ha en avslutad utländsk gymnasieutbildning för att kunna bli antagen till en svensk högskoleutbildning. Gymnasieutbildningen ska vara universitetsförberedande i det land utbildningen genomfördes. Dessutom behöver den utländska medborgaren ha goda kunskaper i svenska och/eller engelska samt i vissa fall även i matematik.³¹

Att en så låg andel flyktingar, jämfört med övriga studerande, läser på eftergymnasial nivå kan bero på att många flyktingar saknar en slutförd gymnasieutbildning och därför saknar förkunskaper för att studera på en högre nivå. Av de flyktingar med medborgarskap i Afghanistan eller Somalia, vilket är de två vanligaste medborgarskapsländerna bland de flyktingar som hade studiemedel under 2015, var det 49 procent respektive 58 procent som bara hade en förgymnasial utbildning vid ankomst till Sverige under år 2009-2013.³²

³¹ Antagning.se <https://www.antagning.se/sv/Det-har-galler-for-dig-som-gatt/Utlandsk-gymnasieutbildning/Det-har-behover-du-ha/> (2017-08-21)

³² SCB (2014)

Av de flyktingar som fick studiemedel under 2015 var det stor skillnad mellan hur stor andel män och kvinnor som läser på respektive nivå. Av flyktingarna med studiemedel studerade 46 procent av kvinnorna och 34 procent av männen på grundskolenivå, medan det för övriga studerande var 5 procent respektive 2 procent.

Tabell 5 **Andel studerande med studiemedel per utbildningsnivå utifrån kön, fördelat efter flyktingar och övriga studerande, andelar i procent¹**

	Flyktingar		Övriga studerande	
	Män	Kvinnor	Män	Kvinnor
Grundskolenivå	34	46	2	5
Gymnasienivå	68	62	21	23
Eftergymnasial nivå	14	13	80	77
Totalt	116	121	103	105

¹ En studerande kan studera på flera utbildningsnivåer parallellt. Summan av andelarna överstiger därför 100 procent.

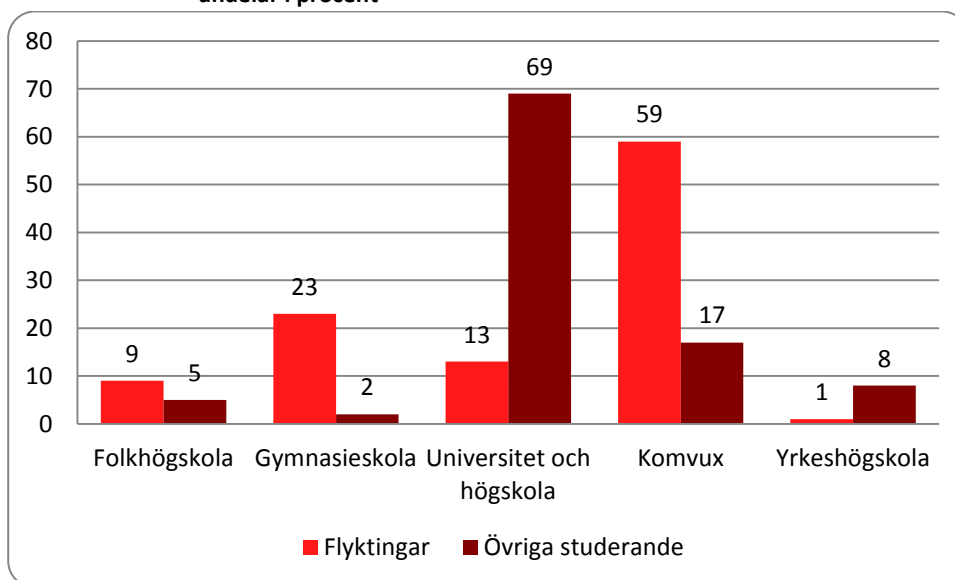
Att en lägre andel män bland flyktingarna studerade på grundskolenivå kan bero på att den stora gruppen med ensamkommande barn vanligtvis börjar studera på gymnasial nivå vid ankomst till Sverige.

Fördelat på ålder framkommer att det var vanligast bland flyktingar i åldern 35 år eller äldre att studera på grundskolenivå (58 procent), medan flyktingar i den yngsta ålderskategorin främst studerade på gymnasial nivå (77 procent). Anledningen till detta kan vara att äldre flyktingar oftare läser på komvux för att studera svenska som andraspråk på grundskolenivå medan yngre oftare redan har läst in svenska på grundskolenivå på grund- eller gymnasieskolan. Hos övriga studerande var studier på eftergymnasial nivå det vanligaste i samtliga ålderskategorier.

Nästan sex av tio flyktingar studerade på komvux

Att studera på komvux var vanligast bland de flyktingar som studerade med studiemedel under 2015. Nästan sex av tio flyktingar studerade på komvux jämfört med knappt två av tio bland övriga studerande. Det var vanligare att kvinnor studerade på komvux. Av flyktingarna studerade 67 procent av kvinnorna och 52 procent av männen på komvux. Bland övriga studerande var siffrorna 19 procent respektive 14 procent.

Diagram 7 Andel studerande per skolform, fördelat efter flyktingar och övriga studerande, andelar i procent¹



¹En studerande kan studera på flera skolformer parallellt. Summan överstiger därför 100 procent.

Av samtliga flyktingar var det 13 procent som studerade med studiemedel på högskola eller universitet. Bland övriga studerande var andelen betydligt högre och 69 procent av dem läste på högskola eller universitet.

Studier på heltid är vanligast

Studiemedel kan lämnas för studier på heltid eller med 50 eller 75 procent av heltid. I den här rapporten ses alla studier med lägre studieomfattning än heltid som deltidsstudier. Studerande kan studera med olika studietakter under en studieperiod, genom att till exempel gå ner i studieomfattning. Summan av andelen studerande på hel- och deltid överstiger därför 100 procent.

Av samtliga studerande med studiemedel under 2015 var det vanligast att studera på heltid. Det gäller både flyktingar och övriga studerande, då 93 procent av de som studerande med studiemedel i båda grupperna bedrev heltidsstudier. Både bland flyktingar och bland övriga studerande var det en större andel män än kvinnor som studerade heltid.

Nästan en femtedel, 19 procent, av flyktingarna studerade med studiemedel på deltid. På grundskole- och gymnasial nivå var det främst kvinnor som hade studiemedel för deltid, medan det bland män var vanligare att studera deltid på eftergymnasial nivå. Bland övriga studerande var det 14 procent som studerade på deltid, och kvinnor utgjorde en majoritet på alla utbildningsnivåer.

3.5 Inkomster under studietiden

En studerande som har studiemedel kan ha flera andra inkomster vid sidan av studiemedlen. Inom studiemedelsystemet finns det dock en behovsprövning som innebär att studiemedlen blir lägre om den studerandes inkomst överstiger ett visst belopp, så kallat fribelopp. Som inkomst räknas all skattepliktig inkomst av tjänst, näringsverksamhet och kapital.

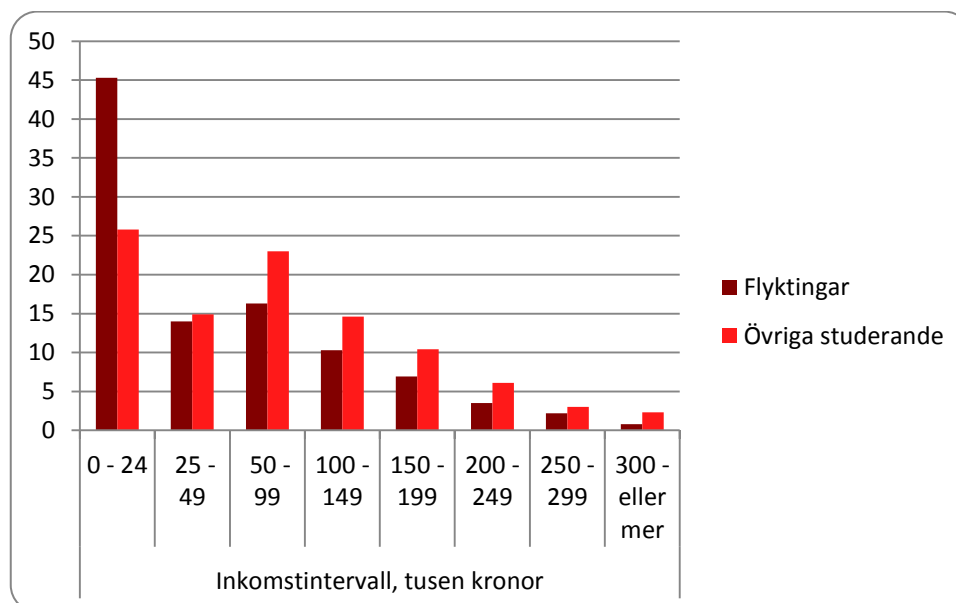
Syftet med fribeloppet är dels att hålla nere kostnaderna för studiemedelssystemet, dels att vara en drivkraft för effektiva studier. Fribeloppets storlek baseras på prisbasbeloppet och vilket antal veckor samt i vilken omfattning den studerande har studiemedel.

Flyktingar har lägre inkomster vid sidan av studiestödet

Det finns systematiska skillnader mellan flyktingar och övriga studerande vad gäller inkomster vid sidan av studiestödet. Flyktingar som studerade med studiemedel under 2015 hade generellt sett lägre inkomster än övriga studerande. Nära hälften av flyktingarna med studiemedel under 2015 hade inkomster upp till 25 000 kronor per år, medan var fjärde av de övriga studerande hade detsamma.

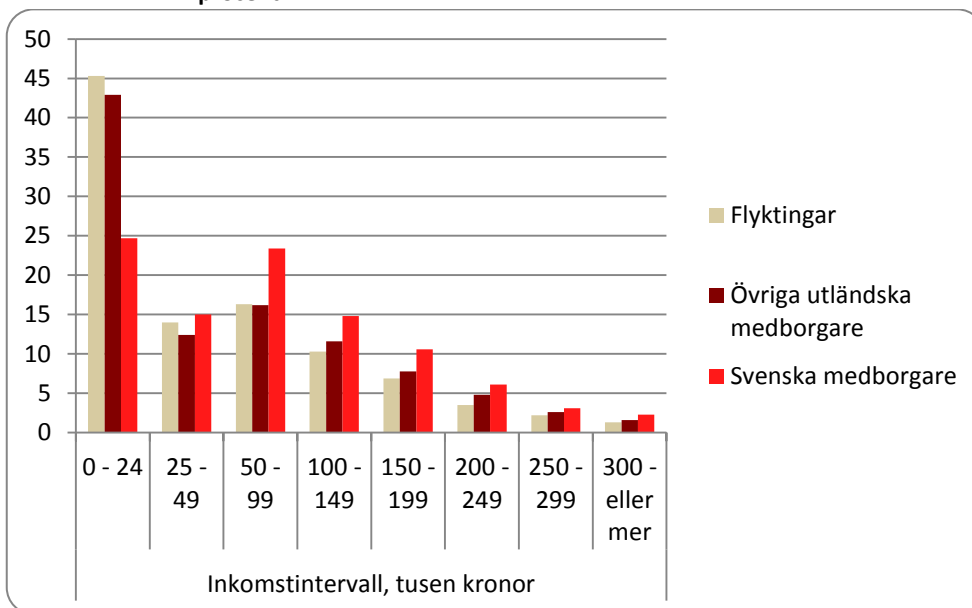
Som det framgår av diagram 8, av de två första staplarna, var det omkring 40 procent av övriga studerande som hade inkomster under 50 000 kronor under 2015, medan siffran för flyktingar var 59 procent. Utöver detta var det också procentuellt sett fler representanter från övriga studerande i de högre inkomstintervallen, det vill säga över 25 000 kronor, jämfört med flyktinggruppen.

Diagram 8 Inkomster vid sidan av studiestödet för år 2015, fördelat efter flyktingar och övriga studerande samt inkomstintervaller, andelar i procent



Fördelat på flyktingar, övriga utländska medborgare och svenska medborgare framträder studerande med svenskt medborgarskap som en ekonomiskt sett mer privilegierad grupp. De övriga två studerandegrupperna visade på lägre inkomster att disponera. Flyktingar och övriga utländska medborgare med svenskt studiemedel följer varandra väl i de olika inkomstintervallerna. Det indikerar att den ekonomiska situationen för dessa två grupper liknar varandra.

Diagram 9 Inkomster vid sidan av studiestödet för år 2015, fördelat efter flyktingar och utländskt- resp. svenskt medborgarskap samt inkomstintervaller, andelar i procent



Små skillnader mellan könen vad gäller fördelning av inkomst

Det finns en viss skillnad mellan könen i gruppen flyktingar. En högre andel kvinnor än män befann sig i det lägsta inkomstintervallet. Skillnaden var 3 procentenheter mellan könen. För övriga studerande var förhållandena det omvända och männen dominerade i den lägsta inkomstnivån. Männen hade 9 procent högre andel i denna inkomstnivå än kvinnorna. Skillnaden mellan könen i övriga inkomstnivåer var små. Det gäller såväl flyktingar som övriga studerande.

Tabell 6 Inkomstintervaller fördelat efter flyktingar och övriga studerande samt på kön, andelar i procent.

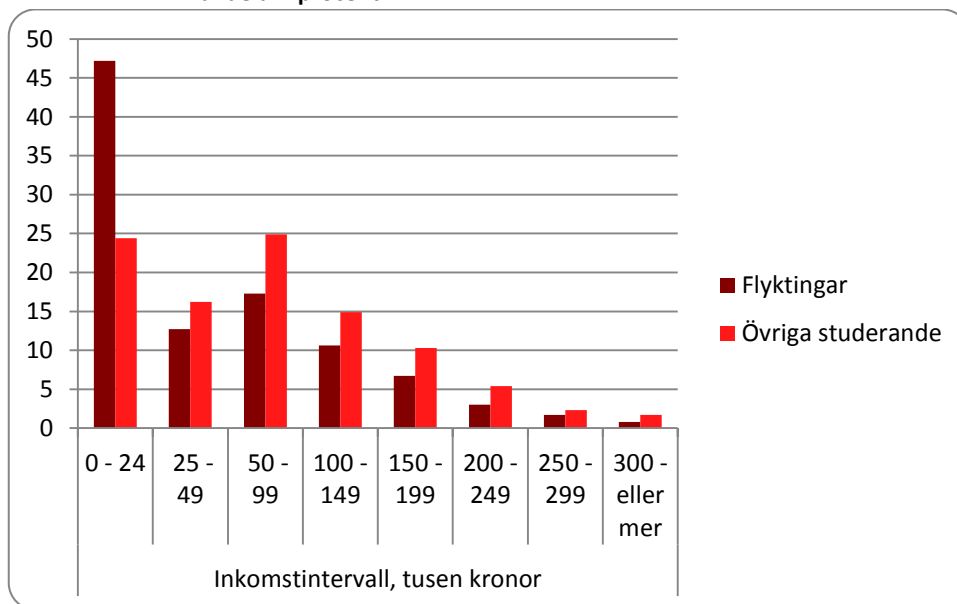
Inkomstnivå	Flyktingar		Övriga studerande	
	Kvinnor	Män	Kvinnor	Män
0 -24 000	47,3	43,8	22,3	30,9
25 000 - 49 000	15,5	12,9	14,9	14,9
50 000 -99 000	16,7	16,1	23,9	21,6
100 000 - 149 000	9,2	11,1	15,7	12,9
150 000 - 199 000	6,2	7,6	11,3	9,1
200 000 - 249 000	2,7	4,1	6,5	5,4
250 000 - 299 000	1,8	2,5	3,2	2,9
300 000 eller mer	0,8	2,3	2,3	2,3
Totalt	100	100	100	100

Studiestödets lånedel en viktig inkomstkälla för flyktingar

Ett sätt att förstärka ekonomin under studietiden är att ta lånedelen av studiemedlen. Totalt sett var det 32 procent av flyktingarna som tog grundlån under 2015, medan 66 procent av de övriga studerande valde att ta grundlån. De flyktingar som hade lägst inkomst vid sidan av studiestödet, det vill säga de med en inkomst under 25 000 kronor, var de som i högst grad var benägna att ta grundlån.

Diagram 10 nedan kan tolkas som att studiestödets lånedel är en viktigare inkomstkälla för flyktingar än för övriga studerande. För många var det en stor del av den samlade disponibla inkomsten. Det var 47 procent av gruppen flyktingar som tog grundlånet som hade inkomster vid sidan om studiestödet på lägre än 25 000 kronor för år 2015, medan det bland övriga studerande var knappt 25 procent.

Diagram 10 Inkomster vid sidan av studiestödet för år 2015, andel studerande som tog grundlån, fördelat efter flyktingar och övriga studerande samt inkomstintervaller, andelar i procent



Fördelas det statistiska materialet över åldersgrupper, bekräftas bilden av att flyktingar har lägre inkomster jämfört med gruppen övriga studerande. Oavsett ålder är det flyktingar som dominerar i den lägsta inkomstgruppen.

Ju lägre nivå den studerande läser på, desto högre andel hamnar i det lägsta inkomstintervallet. Det gäller både flyktingar och övriga studerande. Av de flyktingar som studerade med studiemedel på grundskolenivå under 2015 hade 53 procent en inkomst som var lägre än 25 000 kronor per år. Bland övriga studerande var det 50 procent. Av dem som läste på gymnasial nivå hade 43 procent av flyktingarna och 31 procent av övriga studerande en inkomst i den lägsta inkomstnivån.

3.6 Studiemedel vid sjukdom eller vård av barn

Det finns en sjukförsäkring för studerande som blir sjuka under sin studietid. Den innebär att en studerande som blir sjuk och är helt oförmögen att studera får behålla studiemedlen under sjukdomstiden. Försäkringen innebär också att en studerande som tar studielån får lånet avskrivet från och med den 31:a sjukdagen. Dessutom räknas inte de veckor som den studerande använder under sjukdomstiden in vid beräkningen av det maximala antalet använda studieveckor, och det ställs inga krav på studieresultat under sjukperioden. Den studerande ska anmäla sin sjukdom till Försäkringskassan som prövar om sjukperioden ska godkännas. Försäkringskassan lämnar uppgifter om godkända sjukperioder till CSN.

En studerande kan också få behålla studiemedlen vid vård av barn. Vård av barn anmäls till CSN. Precis som vid egen sjukdom kan den som vårdar barn under längre tid än 30 dagar få avskrivning av sin lånedel. Veckorna räknas inte som använda och det ställs inget krav på studieresultat för de veckor den studerande vårdat barn.

Under 2015 hade 130 flyktingar godkända frånvarodagar på grund av sjukdom. Det motsvarade 1 procent av samtliga flyktingar med studiemedel under 2015. Bland övriga studerande fick 2 procent godkända frånvarodagar på grund av sjukdom.

Det är vanligare att kvinnor får studiemedel under sjukdom. Bland flyktingarna var det 0,5 procent av männen och 1,6 procent av kvinnorna som fick behålla studiemedel under sin sjukdomsperiod. Det är också vanligare i båda studerandegrupperna att äldre studerande får studiemedel under sjukdom. Av de flyktingar som var 35 år eller äldre fick 1,7 procent godkända frånvarodagar på grund av sjukdom, jämfört med 0,5 procent av dem som var 24 år eller yngre.

Väldigt få flyktingar, 28 personer, fick under 2015 behålla studiemedel vid vård av barn. Det motsvarar 0,2 procent av samtliga flyktingar. Även bland övriga studerande var antalet få, 1 400 personer, vilket motsvarar 0,3 procent.

3.7 Återkrav av studiemedel

Precis som studiehjälp kan studiemedel som betalas ut felaktigt krävas tillbaka. En felaktig utbetalning av studiemedel kan till exempel ske om den studerande avbryter sina studier, ändrar sin studieomfattning eller har en högre inkomst än tidigare angivits.

En felaktig utbetalning innebär inte alltid ett återkrav. Det belopp som felaktigt betalats ut till den studerande avräknas i första hand på kommande utbetalningar. I det här avsnittet redogörs enbart för felaktiga utbetalningar som lett till återkrav.

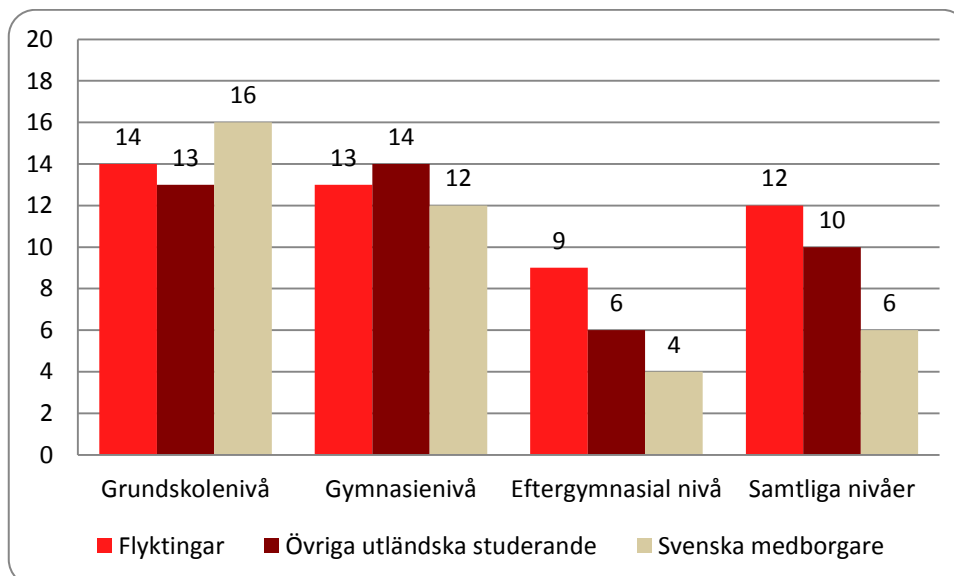
Många likheter mellan de som får återkrav av studiemedel

Av de flyktingar som studerade med studiemedel under 2015 fick 12 procent ett återkrav av studiemedel. Återkrav är i princip lika vanligt bland både män och kvinnor. Motsvarande andel bland utländska medborgare som inte var flyktingar fick 10 procent återkrav och bland svenska medborgare var det 6 procent.

Återkrav är vanligast bland de flyktingar som är mellan 25 och 34 år. Av dem fick 15 procent återkrav, jämfört med 11 procent av dem som var 24 år eller yngre och 13 procent av dem som var 35 år eller äldre. Bland övriga studerande var återkrav vanligast i den äldsta ålderskategorin, där 10 procent fick återkrav, jämfört med 7 procent av dem mellan 25 och 34 år och 5 procent av dem som var 24 år eller yngre.

Fördelat efter studienivå är dock andelen som får återkrav relativt likartad i de olika studerandegrupperna. Oavsett bakgrund var andelen som fick återkrav högst på grundskolenivå och lägst på eftergymnasial nivå.

Diagram 11 Andel studerande med studiemedel under år 2015 som fått återkrav, fördelat efter flyktingar och utländskt- resp. svenskt medborgarskap, andelar i procent



Det finns även likheter mellan grupperna vid fördelning efter skolform. Andelen med återkrav var högst på komvux inom båda studerandegrupperna. Bland de flyktingar som läste på komvux fick 17 procent återkrav och bland övriga studerande inom samma skolform fick 16 procent återkrav. Att en högre andel flyktingar än övriga studerande läste på komvux kan därför vara ännu en förklaring till att flyktingar oftare fick återkrav. Sammanfattningsvis tyder det på att en låg utbildningsbakgrund medför ökad risk för återkrav, oavsett bakgrund.

Vanligast med återkrav på grund av sänkt studieomfattning

Det vanligaste skälet till återkrav bland flyktingar är sänkt studieomfattning. Det var 40 procent av samtliga flyktingar med återkrav under 2015 som fick sitt återkrav på grund av sänkt studieomfattning, jämfört med 31 procent bland övriga studerande som fick ett återkrav. Det var däremot en lägre andel av studerande flyktingar som fick återkrav på grund av efterkontrollerad inkomst, jämfört med övriga studerande.

Tabell 7 Orsak till återkrav av studiemedel under 2015, fördelat efter flyktingar och övriga studerande, andelar i procent

Skäl till återkrav	Flyktingar	Övriga studerande
Avbrott	22	20
Efterkontrollerad inkomst	19	33
Inkomständring	2	7
Sänkt studieomfattning	40	31
Övriga skäl	20	11
Totalt ¹	102	102

¹ En studerande kan ha flera återkrav. Summan av andelarna överstiger därför 100 procent.

En högre andel kvinnliga flyktingar fick återkrav på grund av sänkt studieomfattning. Bland kvinnorna fick 43 procent återkrav på grund av sänkt studieomfattning, jämfört med 37 procent bland männen. Männen fick istället oftare återkrav på grund av avbrott eller efterkontrollerad inkomst. Bland övriga studerande var förhållandet mellan könen det motsatta.

Högre andel flyktingar får sin skuld överlämnad till Kronofogdemyndigheten

Ett återkrav som inte betalas i tid skickas efter påminnelse och kravbrev till Kronofogdemyndigheten. Om skulden fortfarande inte betalas fastställer Kronofogdemyndigheten skulden i ett utslag och den studerande riskerar en betalningsanmärkning. Av samtliga flyktingar med återkrav var det 15 procent som fick sin skuld skickad till Kronofogdemyndigheten. Bland övriga studerande var denna andel 10 procent.

Det är vanligare att män än kvinnor får sin skuld överlämnad till Kronofogdemyndigheten. Av alla män som klassificerats som flyktingar fick 19 procent skulden överlämnad, jämfört med 10 procent av alla kvinnor i samma grupp. Även bland övriga studerande var andelen män vars återkrav skickas till Kronofogdemyndigheten högre.

Yngre studerande som får återkrav av studiemedel får oftare skulden överlämnad till Kronofogdemyndigheten. Av de flyktingar som var 24 år eller yngre fick 17 procent sin skuld skickad vidare till Kronofogdemyndigheten, jämfört med 13 procent av dem mellan 25 och 34 år och 12 procent av dem som var 35 år eller äldre.

De som får återkrav på grund av avbrott är överrepresenterade bland dem som får återkravet skickat vidare till Kronofogdemyndigheten. Det gäller både bland flyktingar och bland övriga studerande. Det var 33 procent av de flyktingar vars återkrav överlämnats till Kronofogdemyndigheten som hade fått återkravet på grund av avbrutna studier. Detta kan jämföras med att 22 procent av flyktingars samtliga återkrav berodde på avbrott. Däremot var det en låg andel, 3 procent, av dem som fick återkravet vidare skickad som hade fått återkravet på grund av efterkontrollerad inkomst.

3.8 Studieresultatprövning

För att få nya studiemedel måste den studerande klara kraven på studieresultat. Den som söker studiemedel för första gången behöver dock inte redovisa några studieresultat från tidigare studier. Kraven på studieresultat skiljer sig åt mellan de olika skolformerna, men

normalt ska en studerande klara de poäng eller följa den studieplan hen fått studiemedel för. För studerande på högskola eller universitet är kravet något lägre. Där är generellt kravet 75 procent av de poäng den studerande fått studiemedel för, men under de första 40 veckorna på högskola eller universitet är kravet 62,5 procent.

Under år 2015 var det 14 500 flyktingar som ansökte om studiemedel, varav knappt 7 procent saknade tillräckliga studieresultat från sin senaste studieperiod med studiemedel. Bland övriga studerande saknade 11 procent tillräckliga studieresultat. Att en lägre andel flyktingar saknar tillräckliga studieresultat kan bero på flera saker. Ett tänkbart skäl är att en högre andel flyktingar antagligen ansöker om studiemedel för första gången och därför inte behöver genomgå en resultatprövning.

Om den studerande inte uppfyller kraven för studieresultat när hen ansöker om nya studiemedel kan CSN i vissa fall ta hänsyn till särskilda skäl som påverkat studieresultaten. Särskilda skäl kan exempelvis handla om att en nära anhörig avlidit, att den studerande har en funktionsnedsättning som påverkat studierna eller att det har varit allvarliga brister i utbildningen. För att CSN ska kunna bevilja nya studiemedel utifrån särskilda skäl måste det finnas ett tydligt samband mellan de anförda skälen och de bristande studieresultaten. Skälen ska också styrkas med intyg från exempelvis en läkare.

Totalt prövade CSN ansökningar från ungefär 980 flyktingar som hade bristande studieresultat. Av dem fick 5 procent bifall på sin ansökan på grund av särskilda skäl medan resterande fick avslag. Bland övriga studerande fick en något högre andel, 7 procent, bifall på grund av särskilda skäl. Flyktingar får istället oftare avslag på sin ansökan när de hänvisar till särskilda skäl. Det var 15 procent av flyktingarna som fick avslag på sin ansökan trots anförda skäl för bristande studieresultat, jämfört med 11 procent av övriga studerande. I båda grupperna är det vanligare att kvinnor får bifall på grund av särskilda skäl.

4 Avslutande reflektioner

Flyktingar har ett större behov av ekonomiskt stöd

Många flyktingar tillhör en inkomstsvag grupp. I studiestödsstatistiken speglas detta i att andelen flyktingar med studiehjälp som fick extra tillägg uppgick till 73 procent under läsåret 2015/16. Jämförelsevis fick 19 procent av övriga utländska medborgare och 1 procent av svenska medborgare extra tillägg under läsåret 2015/16.

Bland de studerande som klassificeras som flyktingar är det förhållandevis många som får studiemedel med den högre bidragsdelen. Att detta är vanligare bland flyktingar som studerar med studiemedel än bland andra studerande visar att flyktingar i större utsträckning har en kort tidigare utbildning.³³ De studerar också i betydligt högre utsträckning på grundskole- eller gymnasienivå. Flyktingar med studiemedel har dessutom generellt sett lägre inkomster vid sidan av studiestödet än övriga studerande.

Samtliga dessa omständigheter indikerar att flyktingars behov av studiemedel är stort. Möjligen något paradoxalt är att lånebenägenheten bland flyktingar är lägre än bland övriga studerande. En förklaring till den låga lånebenägenheten bland flyktingar kan vara att det bland inrikes födda finns en tradition att ta lån för studier, vilket inte är lika självklart bland studerande från andra länder. Ett annat skäl kan vara att möjligheten att få ett arbete efter studierna värderas olika i de olika grupperna och att de som upplever sin arbetsmarknads-situation mer osäker väljer att inte ta lån.³⁴

Fler problem och större stödbehov under studietiden

En högre andel flyktingar än övriga studerande får sin studiehjälp indragen på grund av ogiltig frånvaro. Det kan ha flera orsaker. Flyktingar som studerar med studiehjälp är äldre och en högre andel av dem är män. Vi ser att båda dessa faktorer medför en högre andel studerande med ogiltig frånvaro i alla studerandegrupper.

En annan tänkbar orsak till ogiltig frånvaro kan vara en svår hemsituation eller psykisk ohälsa. Skolverkets kartläggning av frånvaro och närvaro i gymnasieskolan visar att hemsituationen eller den sociala situationen utanför skolan är ett tungt vägande skäl till varför en elev får ogiltig frånvaro.³⁵ Flyktingar har i högre grad problem med psykisk ohälsa, något som kan påverka individen lång tid efter flykten. Även asylprocessen i Sverige och en utsatt social situation kan ha en negativ påverkan på flyktingars hälsa.³⁶ Det är sannolikt att dessa problem är en bidragande orsak till att andelen med indragen studiehjälp är högre bland flyktingar.

Andelen flyktingar som får återkrav på grund av avbrott och sänkt studieomfattning är högre bland flyktingar än bland övriga studerande. Detta kan bero på att flyktingar i betydligt högre grad än andra studerar på komvux, där återkrav av dessa skäl är vanliga. Det flexibla studieupplägget inom komvux medför att studerande enkelt kan byta kurser, och att studietiden och studieomfattningen ofta förändras.³⁷ Det gör det svårt för den studerande att

³³ En studerande som är 25 år eller äldre kan normalt få det högre bidraget om de saknar slutförd utbildning på den nivå de ska studera. Se avsnitt 3.3

³⁴ CSN (2017b)

³⁵ Skolverket (2014)

³⁶ Socialstyrelsen (2009)

³⁷ CSN (2016)

bedöma hur mycket studiemedel hen har rätt till. Om den studerande dessutom inte har svenska som modersmål är det troligt att svårigheterna att förstå regelverket blir ännu större.

Lättillgänglig och anpassad information kan minska antalet hos Kronofogdemyndigheten

Eftersom det är vanligare bland flyktingar att få sin studiehjälp indragen är det inte förvånande att de även oftare får återkrav av studiehjälp. Av de flyktingar som studerade med studiehjälp under läsåret 2015/16 fick 7 procent återkrav, medan andelen av övriga studerande var 4 procent. Skillnaden mellan studerandegrupperna var däremot mindre bland de med studiehjälp som fick återkravsskulden överlämnad till Kronofogdemyndigheten. En bidragande orsak till att andelen av ärendena som överlämnas till Kronofogdemyndigheten är relativt lika bland studerandegrupperna beror sannolikt på att CSN ringer upp alla elever mellan 18 och 20 år som har fått ett återkrav. Innan kravet överlämnas till Kronofogdemyndigheten. Det är ett sätt att ge lättillgänglig och relevant information vid rätt tillfälle, något som särskilt nyanlända har ett behov av enligt CSN:s rapport "Lättillgänglig information för nyanlända".³⁸

Av de flyktingar som studerade med studiemedel under 2015 fick dubbelt så hög andel återkrav jämfört med övriga studerande (12 procent respektive 6 procent). Fördelat på studienivå syns det ett tydligt mönster: oavsett inrikes eller utrikes bakgrund är andelen med återkrav högre på de lägre utbildningsnivåerna, jämfört med den eftergymnasiala nivån. Att andelen flyktingar med studiemedel som får återkrav är högre beror därför sannolikt på att flyktingar oftare studerar på lägre utbildningsnivåer.

Även andelen vars återkrav skickas till Kronofogdemyndigheten är högre för studerande som studerar på lägre nivåer. Av samtliga flyktingars återkrav överlämnades 15 procent till Kronofogdemyndigheten, jämfört med 10 procent bland övriga studerande. Av de flyktingar som studerade på grundskolenivå och fick återkrav vidarebefordrades 16 procent till Kronofogdemyndigheten, jämfört med 14 procent av de som fick återkrav på den gymnasiala nivån. Återkrav på eftergymnasial nivå skickades vidare i 6 procent av fallen. Mönstret är detsamma bland övriga studerande.

Att flyktingar i högre grad studerar på lägre nivåer är en förklaring till att de också oftare får sitt återkrav överlämnat till Kronofogdemyndigheten. Ytterligare en förklaring kan vara att flyktingar oftare får återkrav på grund av sänkt studieomfattning och avbrott, vilka är de vanligaste grunderna för de återkrav som överlämnas till Kronofogdemyndigheten..

Anledningen till att en högre andel flyktingar med studiemedel får återkrav och får återkravet överlämnat till Kronofogdemyndigheten, beror därför på en kombination av studier på låga utbildningsnivåer och skälen till.

CSN:s arbete med att ringa upp studiehjälpstagare ser vi haren positiv effekt när det gäller studerande flyktingar med återkrav på väg att överlämnas till Kronofogdemyndigheten. En slutsats av detta kan vara att flyktingar i hög grad därför har ett behov av att få personlig information anpassad till deras unika situation, oavsett studiestöd.

³⁸ CSN (2017c)

Referenser

Studiestödslagen (1999:1395)

Studiestödsförordningen (2000:655)

CSN (2016) *Studiemedelstagare som avbryter komvuxstudier*. Dnr 2015-219-8927. Rapport 2016:3.

CSN (2017a) *Studiestödet 2016*. Dnr 2016-100-9238. Rapport 2017:2

CSN (2017b) *Lånebenägenhet bland studerande med studiemedel*. Dnr 2017-219-5265. Rapport 2017:4

CSN (2017c) *Lättillgänglig och förbättrad information till nyanlända*.

SCB (2014) *Utbildningsbakgrund bland utrikesfödda*. Rapport 2014:6

Skolverket (2014) *Frånvaro och närvaro i gymnasieskolan – en nationell kartläggning*. Rapport 416.

Skolverket (2017a) *Redovisning av uppdrag om nyanlända under 25 år och dess utbildningsbehov inom komvux*. Dnr 2017:295

Skolverket (2017b) *Uppföljning av språkin introduktion*. Rapport 454. ISSN: 1103-2421

Socialstyrelsen (2009) *Folkhälsorapport 2009*. kapitel 13, Migration och hälsa.

Sveriges riksdag, Skollag 2010:800

https://www.riksdagen.se/sv/dokument-lagar/dokument/svensk-forfattningssamling/skollag-2010800_sfs-2010-800 (2017-08-30)

Sveriges riksdag, lag 2016:752

https://www.riksdagen.se/sv/dokument-lagar/dokument/svensk-forfattningssamling/lag-2016752-om-tillfalliga-begransningar-av_sfs-2016-752 (2017-08-30)

Alla Sveriges folkhögskolor

<https://www.folkhogskola.nu/Om-folkhogskolan/Folkhogskola---vuxenutbildning/Aldersgranser-pa-folkhogskola/> (2017-07-06)

Antagning.se

<https://www.antagning.se/sv/Det-har-galler-for-dig-som-gatt/Utlandsk-gymnasieutbildning/Det-har-behover-du-ha/> (2017-08-21)

Försäkringskassan

<https://www.forsakringskassan.se/myndigheter/kommuner/bostadsformaner/bostadsbidrag> (2017-09-19)

Migrationsverket, Tabellen *Asylsökande till Sverige 2000-2016*

<https://www.migrationsverket.se/Om-Migrationsverket/Statistik/Oversikter-och-statistik-fran-tidigare-ar.html> (2017-06-27)

Migrationsverket, Tabellen *Inkomna ansökningar om asyl 2015*
<https://www.migrationsverket.se/Om-Migrationsverket/Statistik/Oversikter-och-statistik-fran-tidigare-ar/2015.html> (2017-07-05)

Migrationsverket, Tabellen *Beviljade uppehållstillstånd efter grund 2009-2016*
<https://www.migrationsverket.se/Om-Migrationsverket/Statistik/Oversikter-och-statistik-fran-tidigare-ar.html> (2017-07-05)

Migrationsverket
<https://www.migrationsverket.se/Privatpersoner/Framlingspass-och-resedokument/Resedokument.html> (2017-08-28)

Migrationsverket
<https://www.migrationsverket.se/Om-Migrationsverket/Pressrum/Fokusomraden/Beslut-om-att-begransa-mojligheten-att-fa-uppehallsstillstand/Vem-bedoms-som-flykting.html>
(2017-09-11)

Migrationsverket
<https://www.migrationsverket.se/Privatpersoner/Skydd-och-asyl-i-Sverige/Efterbeslut/Om-du-far-stanna/Familjeaterforening.html> (2017-09-14)

Skolverket
<https://www.skolverket.se/bedomning/betyg/oversattning/slutfora-gymnasiestudier-i-sverige-efter-att-ha-gatt-i-skola-utomlands-1.190311> (2017-06-26)

Skolverket
<https://www.skolverket.se/skolformer/gymnasieutbildning/gymnasieskola/program-och-utbildningar/introduktionsprogram> (2017-06-30)