

Version 2023-09-01

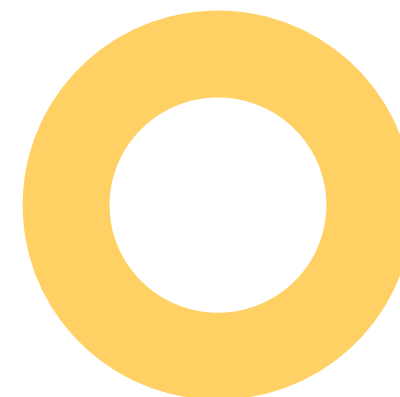


CSN

Grafisk profil

The CSN logo, consisting of the lowercase letters 'csn' in white, set against a red triangular background. The logo is positioned in the bottom right corner of the page, partially overlapping a teal circular graphic element.

csn



Innehållsförteckning

CSN som varumärke.....	3
Logotyp.....	4
Budskap.....	8
Färg.....	10
Typografi och typsnitt.....	13
Grafiskt manér.....	18
Bilder.....	24
Grafiskt material.....	27

CSN som varumärke

Vi får vårt uppdrag från regeringen genom en instruktion, förordningar, årliga regleringsbrev samt ett anslag. Utifrån dessa direktiv har vi sammanfattat uppdraget så här:

CSN administrerar det svenska studiestödet, körkortslån samt hemutrustningslån. Det innebär att vi beslutar om och betalar ut rätt bidrag och lån till de som studerar i Sverige och utomlands och till vissa grupper som behöver körkort för att komma i arbete.

Vi har även i uppgift att säkra återbetalningen av lånen till staten.

CSN är också ansvarig myndighet för den officiella statistiken inom studiestödsområdet.

I uppdraget ingår att ständigt utveckla hur vi genomför uppdraget och att samverka med andra för att genomföra uppdraget på bästa möjliga sätt. Vi ska även utveckla oss själva i vår roll som statsanställda.

Vi vill vara en personlig och tillitsfull myndighet. Vi ska vara korrekta, raka och ställa krav utan att göra oss till. Och även om vi kan vara lite tuffa ibland är vi rättvisa.

CSN är ändå schysst.

I den här manualen hittar du information och riktlinjer för hur vi kommunicerar vårt varumärke.

The background is a solid dark purple. It features several abstract shapes: a teal rounded rectangle on the left, a large red semi-circle at the top, and a thick yellow wavy line at the bottom.

Logotyp

Logotypen

Identitetens grundpelare

Logotypen är vår främsta identitetsbärare och vårt viktigaste verktyg för kommunikation. Genom att konsekvent följa dessa riktlinjer varje gång vi använder logotypen förstärker och förtydligar vi bilden av CSN och det är därför viktigt att den alltid ser ut på samma sätt och följer de regler som är uppsatta på följande sidor.

Versioner

Det finns tre versioner av CSN:s logotyp som alla passar för såväl tryckta som digitala medier; röd, vit och svart.

Den röda logotypen är vår primära logotyp och är den vi använder i första hand.



Vit logotyp

Används på mörka bakgrunder när den röda logotypen inte fungerar.

Tänk på att säkerställa läsbarheten!



Svart logotyp

Används på ljus bakgrund i de kontexter då den röda logotypen inte fungerar, exempelvis svart/vitt tryck.

Röd logotyp – primär logotyp

Används i de allra flesta sammanhang.



Logotypen

Frizon och minsta storlek

Frizon

För att säkerställa att logotypen är konsekvent och syns tydligt är det viktigt att det finns en frizon runt logotypen. Logotypen får under inga omständigheter beskäras eller förvrängas.

Frizonen är bredden på n:ets uppstapel i CSN.

Minsta storlek

För att säkerställa läsbarheten och att logotypen syns tydligt så har den en minsta tillåtna storlek i såväl tryckta som digitala medier.

Den får inte vara mindre än 8 mm i tryckta medier eller mindre än 40 px i digitala medier.

Minsta storlek.



Frizon. Bredden N:et uppstapel i CSN:s logotyp illustrerar logotypens frizon.

Logotypen

Placering

För att CSN framgå som en tydlig avsändare placeras vår logotyp med fördel i ett av de fyra hörnen. Detta gäller samtliga enheter och användningsområden.

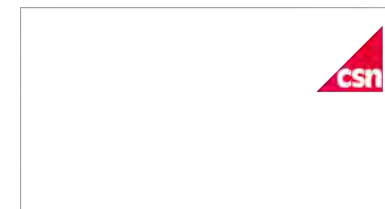
Vinkeln i CSN:s logotyp gör att det nedre högra hörnet är det hörn som visuellt harmoniserar bäst. Valet av hörn ska dock alltid avgöras med tanke på vad som passar det aktuella mediet bäst. Se exempel här intill.

Placeringen ska alltid ta hänsyn till frizonen.



Alternativ 1. Nedre högra hörnet.

Bra alternativ: Annonser, banners och inlägg på social medier.



Alternativ 2. Övre högra hörnet.

Bra alternativ: Rollups, digitala sammanhang.



Alternativ 3. Övre vänstra hörnet.

Bra alternativ: Kontorsmaterial, blanketter, kuvert, brevpapper.



Alternativ 4. Nedre vänstra hörnet.

Bra alternativ: Detta hörn ska bara användas när sammanhanget kräver det, exempelvis e-postsignaturer.



Budskap

Vision


Vi gör studier möjligt.

CSN:s vision är att göra studier möjligt. Studiestödet ska bidra till att rekrytera studerande till studier, utjämna skillnader i samhället och bidra till en god samhällsekonomisk utveckling.

Visionen ska finnas med i CSN:s övergripande kommunikation och alltid i externa marknadsföringskanaler som exempelvis på omslag och affischer.

Riktlinjer vid fristående budskap:

1. Budskapet ska i den mån det går skrivas ut på **en rad**.
2. Budskapet ska **alltid** skrivas ut i **Akkurat Pro Bold** (Ovanstående gäller såklart inte när budskapet står i löptext).
3. Undantagsfall där budskapet får exkluderas är när utrymmet är begränsat. Budskapet får inte tillämpas i kommunikationen på bekostnad av våra kontaktuppgifter och tillgänglighet.
4. När budskapet står för sig själv (inte i löptext) avslutas alltid budskapet med punkt. Detta för att ge budskapet karaktär och självförtroende.
5. Ligger budskapet på färgad bakgrund och är under teckenstorlek 10 så skrivs den i vitt.

Vi gör studier möjligt. 

✓ Vi gör studier möjligt.

✗ Vi gör studier möjligt.



Färg

Färg

Identitetsbärare

Rött och lila är CSN:s identitetsbärande färger. Den röda färgen är en av CSN:s två huvudfärg och återfinns i logotypen. Vår andra huvudfärg är lila vars roll är att framhäva den röda färgens varma, mjuka attribut och tona ner dess mer alarmerande karaktär.

Tillsammans står de för korrekthet och visar på tydlighet, men är ändå schyssta. En vägledare.

Färgpalett

Vår breda färgpalett gör att vi kan vara mer eller mindre färgglada beroende på sammanhang. Den kan ses som en volymknapp som kan skruvas upp eller ner efter behov. Alla våra färger kan tonas.

Huvudfärger

Den lila färgen används i första hand som bakgrundsfärg och i typografi. Den röda färgen återfinns främst i vår logotyp och används sparsamt både som bakgrund och/eller i typografi.

Sekundära färger

Våra sekundära färger är ett komplement till våra huvudfärger. De används för att lätta upp, betona eller förstärka. Vårt illustrationsmanér – vägen – illustreras i första hand med de sekundära färgerna. De kan även användas som bakgrundsfärg, i typografi och i informationsgrafik.

Det är dock viktigt att säkerställa läsbarhet och tillräcklig kontrast vid användandet av de sekundära färgerna.

Signalfärger

Används då det behövs en bredare färgpalett än den primära och de sekundära färgerna. Dessa används exempelvis i grafer och diagram.

Funktionella färger

Svart och vitt är färger som det alltid finns ett behov för och används främst i typografi.

Färg

Färgkoder

För respektive färg finns färgkoder för tryckt och digital media. Vid tryck använd antingen PMS- eller CMYK-koden och vid digital framställning använd RGB- eller HEX-kod.

Tänk på att vid tryck konverteras dokument till CMYK, oavsett vilket färgläge du arbetat i. Detta kan ge färgavvikelser.

Huvudfärger

Lila

PMS: 7680 C
CMYK: 82, 99, 0, 8
RGB: 60, 30, 95
HEX: #3c1e5f

Röd

PMS: 186 C
CMYK: 0, 100, 80, 0
RGB: 228, 2, 45
HEX: #e4022d

Sekundära färger

Rosa

PMS: 2029 C
CMYK: 0, 62, 42, 0
RGB: 238, 125, 126
HEX: #ee7c7d

Gul

PMS: 1215 C
CMYK: 0, 22, 70, 0
RGB: 255, 209, 100
HEX: #fed164

Blå

PMS: 325 C
CMYK: 58, 0, 26, 0
RGB: 117, 197, 201
HEX: #75c4c8

Signal färger

CMYK: 70, 0, 63, 20
RGB: 60, 203, 130
HEX: #3ccb82

CMYK: 73, 0, 53, 30
RGB: 0, 186, 150
HEX: #00ba96

CMYK: 100, 1, 0, 16
RGB: 0, 212, 215
HEX: #00cccc

CMYK: 94, 74, 0, 22
RGB: 13, 53, 200
HEX: #0d35c8

CMYK: 67, 100, 0, 76
RGB: 20, 0, 60
HEX: #14003c


CMYK: 0, 24, 100, 0
RGB: 254, 194, 0
HEX: #fec200

CMYK: 0, 53, 100, 0
RGB: 255, 120, 0
HEX: #ff7800

CMYK: 0, 87, 65, 8
RGB: 235, 30, 82
HEX: #eb1e52

CMYK: 0, 82, 39, 33
RGB: 170, 30, 103
HEX: #aa1e67

CMYK: 0, 92, 25, 53
RGB: 120, 10, 90
HEX: #780a5a

The background is a solid dark purple. It features several abstract shapes: a large yellow semi-circle at the top, a red circle on the left side, and a teal wavy shape at the bottom.

Typografi och typsnitt

Typografi

Typsnitt

Huvudtypsnitt

Akkurat Pro

Akkurat Pro är vårt identitetsbärande typsnitt och vårt huvudtypsnitt. Det är en viktig del i CSN:s grafiska profil.

Akkurat är ritat av den schweiziske designern Laurenz Brunner. Typsnittet är designat för tydlighet och korrekthet, inte flärd, men har fortfarande en egen personlig prägel.

Akkurat Pro används i vår visuella kommunikationen med våra kunder. Detta stärker vårt varumärke och skapar igenkänning och trygghet hos våra kunder.

Akkurat

ABCDEFGHIJKLMN

OPQRSTUVWXYZÅÄÖ

abcdefghijklmn

opqrstuvwxyzåäö

Typografi

Typsnitt

Alternativa typsnitt

Arial

Arial är det typsnitt vi använder då Akkurat inte är tillgängligt. Arial är ett standardtypsnitt som finns installerat på de flesta datorer och är det typsnitt som används till exempel i Word-dokument, PowerPoint-presentationer och andra redigerbara dokument som skickas digitalt till interna och externa mottagare.

Garamond

Garamond är liksom Arial ett standard typsnitt som är installerat på de flesta datorer och det typsnitt som vi använder i längre brödtexter, som till exempel i årsredovisningar, rapporter och i worddokument.

Arial

ABCDEFGHIJKLMN
OPQRSTUVWXYZÅÄÖ

abcdefghijklmn
opqrstuvwxyzåäö

Garamond pro

ABCDEFGHIJKLMN
OPQRSTUVWXYZÅÄÖ

abcdefghijklmn
opqrstuvwxyzåäö

Typografi

Hierarki

Rubriker

Grundprincipen är att hela tiden hålla en stark hierarki där de olika nivåerna har en bra kontrast mot varandra. Till sin hjälp kan man då använda sig av storlek, vikt eller färg.

Goda exempel är att

- Kombinera vikterna Bold och Light i samma storlek.
- Ha storleksskillnad mellan nivå ett och två men i samma vikt.
- Vid tre nivåer finns två alternativ:
 1. Att använda sig av färg för att differentiera nivå ett mot nivå två. Nivå tre särskiljer sig då genom att vara satt i samma vikt som nivå två ovanför men i mindre grad.
 2. Nivå ett och två särskiljs med vikt. Nivå tre har då samma vikt som nivå två.

Nivå 1 **Huvudrubrik**
Nivå 2 **Underrubrik**

Nivå 1 **Huvudrubrik**
Nivå 2 **Underrubrik**

Nivå 1 **Huvudrubrik**
Nivå 2 **Underrubrik**
Nivå 3 **Mindre rubrik**

Nivå 1 **Överrubrik**
Nivå 2 **Huvudrubrik**

Nivå 1 **Överrubrik**
Nivå 2 **Huvudrubrik**

Nivå 1 **Huvudrubrik**
Nivå 2 **Underrubrik**
Nivå 3 **Mindre rubrik**

Typografi

Text

Brödtext

För bästa möjliga läsbarhet så skriver vi inte mer än 65 tecken per rad. Detta gäller såväl i print som i digitala medier. Mindre är ingen fara. Vi är inte nitiska, men vi gör vårt bästa.

För detaljerade enheter i Word och PowerPoint hänvisar vi till befintliga designmallar och för digitala enheter till CSN Styleguide.

Listor

Använd listor för att dela upp information åt användaren. Kom ihåg att våra användare föredrar att skumma i stället för att läsa långa stycken. Olika typer av typografiska element hjälper till att stycka upp sidan för läsaren.

Onummerad lista

Använd en onummerad lista för att få ut information inte indelad i tydliga steg, bara i sektioner.

- Gäller ditt beslut om studiemedel en period (termin), kan du som senast anmäla sjukdom sista dagen i den perioden.
- Gäller ditt beslut om studiemedel en period (termin), kan du som senast anmäla sjukdom sista dagen i den perioden.

Numrerad lista

Använd en numrerad lista för att visa vilka steg som behöver tas av en användare.

3. Ansök om extra tillägg genom att skicka in blanketten "Ansökan om extra tillägg".
4. Ansök om extra tillägg genom att skicka in blanketten "Ansökan om extra tillägg".
5. Ansök om extra tillägg genom att skicka in blanketten "Ansökan om extra tillägg".



Grafiskt manér

Grafiskt manér

Vägen

Vägen är vårt grafiska illustrationsmanér som används i allt från illustrationer till infografik vilka byggs utifrån vägens beståndsdelar.

Resan från studier till ett återbetalat lån ser olika ut för de flesta. För somliga kan det gå som en dans raka vägen, men för de allra flesta kan vägen fram mål se olika ut. Ibland behöver vi ta en avstickare, ibland snurrar vi runt på samma ställe, plötsligt kan det komma ett gupp eller så finner du dig vid ett vägskäl. Oavsett så finns CSN där och gör studier möjligt.

På följande sidor får du se några vägledande exempel.

Vägen

Vägens beståndsdelar



Vägen Uppbyggad

För att vägen ska ha en konsekvent utseende finns det några förhållningsregler att förhålla sig till.

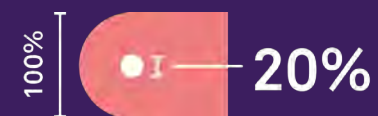
Dessa presenteras här intill.

Delar:



Vägen byggs samman med en vit fästpunkt.

Storleksförhållande:



Punkten ska vara **20%** av vägens tjocklek.

Så används punkten:



Vid enbart en (1) vägdel så inleds och avslutas vägen med punkt.



Vid två (2) vägdelar används punkt enbart där vägen fästs ihop.

Vägen

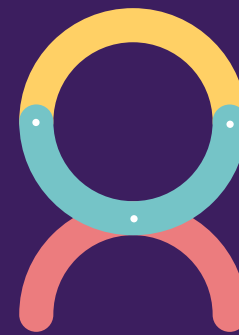
Illustrationsmanér

Med hjälp av vägens beståndsdelar kan du bygga alla möjliga typer av illustrationer och symboler.

Viktigt är att alla linjer i samma illustration håller samma linjetjocklek, med ett undantag:

- om en form kräver mer än en outline ska linjen som ligger innanför denna vara smalare.

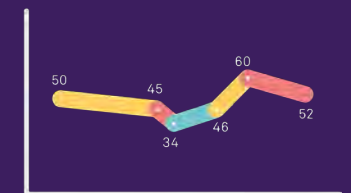
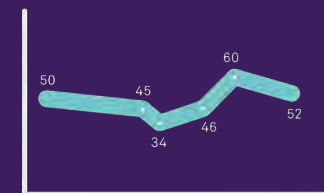
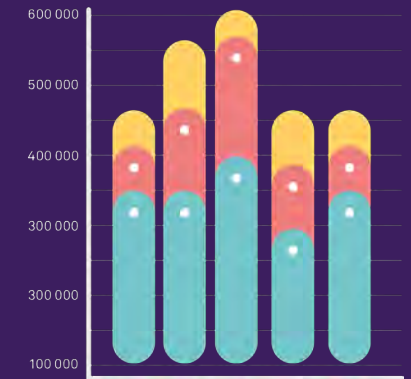
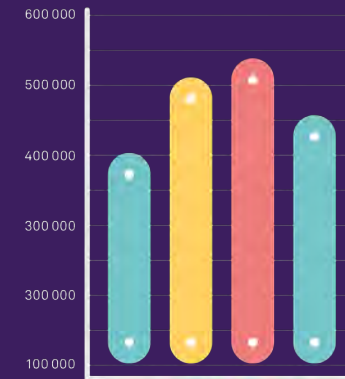
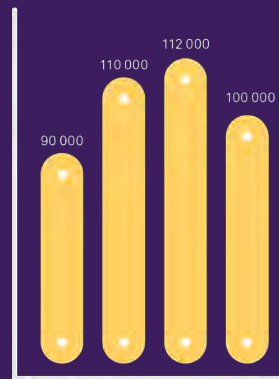
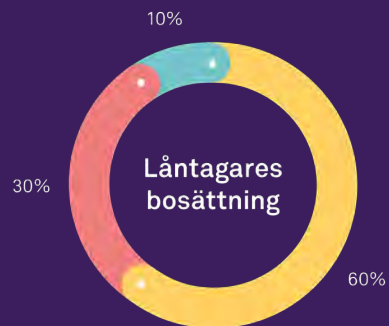
Våra illustrationer kräver mycket luft och är som bäst när de får ta plats. De passar också bäst på lila bakgrund, men kan även läggas på vit bakgrund. Undvik att lägga illustrationerna på någon av våra komplementfärger.



Infografik

Infografik byggs upp med hjälp av vägens beståndsdelar.

Viktigt är att alla delar i ett diagram har samma linjetjocklek.



The background is a solid dark purple. It features several abstract shapes: a teal rounded rectangle on the left, a red semi-circle at the top, and a large yellow wavy shape at the bottom.

Bilder

Bilder

Allmänt

Våra bilder ska signalera att studiestödet bidrar till ett mervärde för den studerande. Innehållet ska präglas av nöjdhet, passion, glädje, humor och personlighet. **"CSN är bäst när allt bara flyter – när ingen märker av oss"** är en bra utgångspunkt. Bilderna ska i möjligaste mån förmedla en kontakt mellan den person som är motiv och betraktaren. Bilderna ska gå från iakttagande till närvarande.

Studerandegruppen är heterogen – det är därför viktigt att våra bilder kommunicerar inkluderande för att ge den variation som finns bland våra kunder. Jämställdhet och mångfald är viktigt när motiv och bildval görs. CSN är en del av det demokratiska systemet. Som myndighet arbetar vi på uppdrag av regeringen är en del av statsförvaltningen. Det är därför viktigt att bilderna ger ett trovärdigt intryck.

Vi visar inte andra varumärken eller reklam i våra bilder.



Checklista för inkluderande bilder

- Speglar bilden den mångfald som finns i samhället?
- Inkludera utan att markera
- Är bilden tagen i en miljö som stämmer med ämnet?
- Vad gör personen på bilden?
- Är personen aktiv eller passiv?
- Om det är fler personer på bilden, hur förhåller de sig till varandra?
- Vilken kameravinkel används?
- Känns bilden naturlig även om du skulle byta kön på personen?
- Om det var du på bilden, hade du velat bli framställd på samma sätt?

Bilder Manér

Bilder är en viktig del i vår kommunikation och ska användas för att förtydliga och förstärka det som sägs. Våra bilder ska kännas närvarande, levande och aktiva, inte iakttagande och objektiviserande.

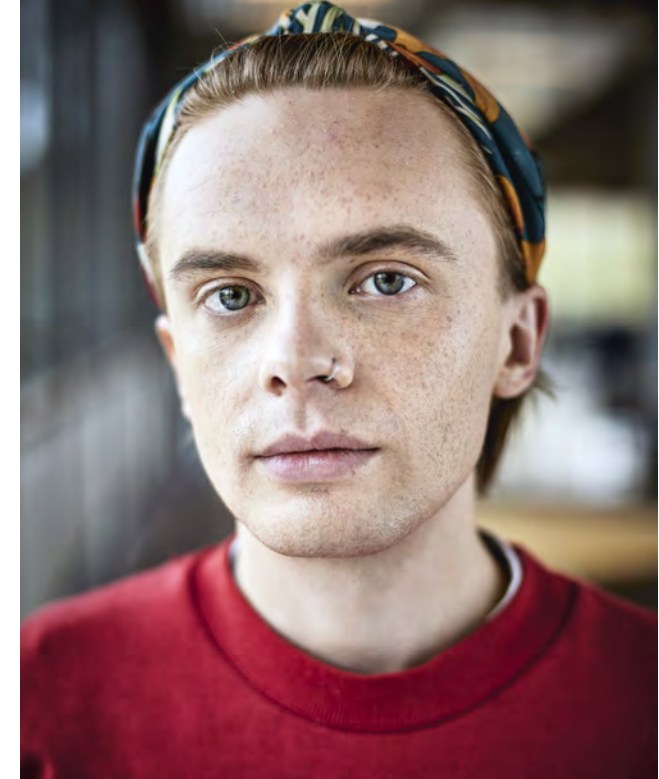
I bilder på människor ska det finnas ett samspel mellan fotograf och den fotograferade personen, men personen behöver såklart inte titta in i kameran.

Några saker att eftersträva:

- Närvaro.
- Levande, aktiva bilder.
- Säg en (1) sak med respektive bild.
- Går det att fotografera i dagsljus? Gör det.

Undvik:

- Iakttagande bilder
- Arrangerade, konstlade bilder
- Röriga bakgrunder
- Andra varumärken eller reklam för andra än CSN



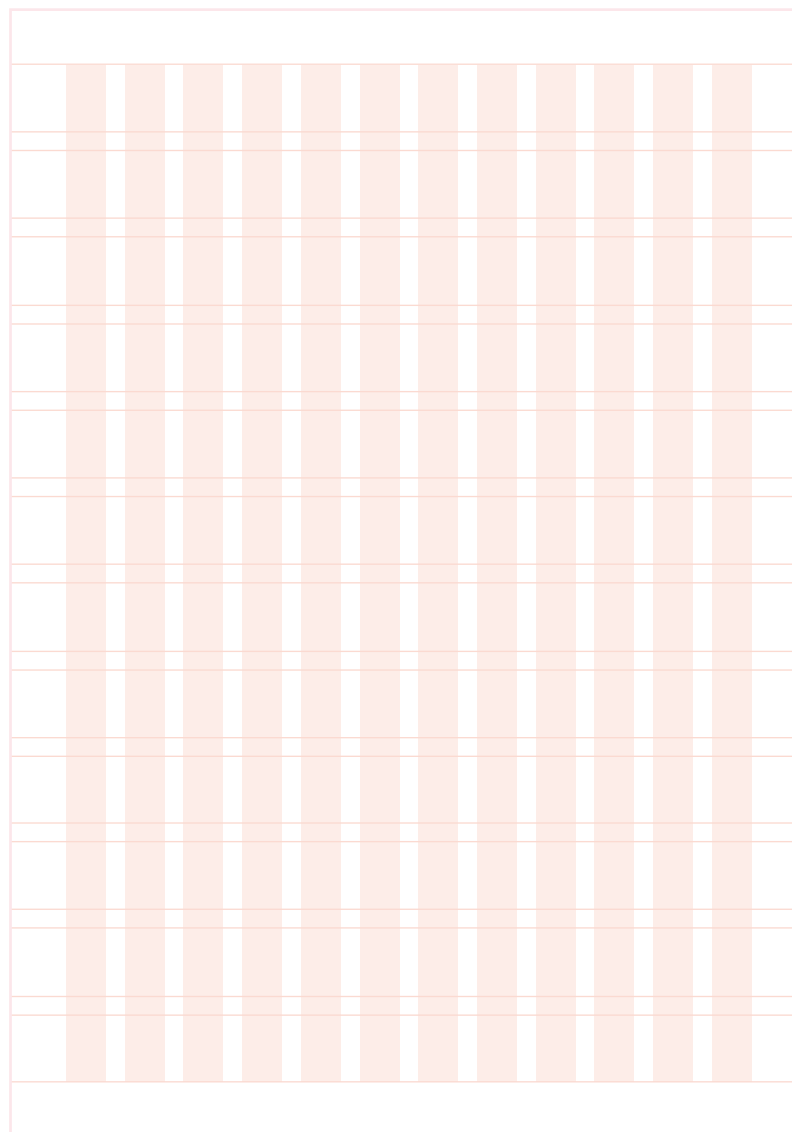
The background is a solid dark purple. At the top center, there is a teal-colored semi-circle. In the bottom left corner, there is a large, wavy yellow shape. In the bottom right corner, there is a rounded red shape. The text 'Grafiskt material' is centered in the middle of the page in a white, bold, sans-serif font.

Grafiskt material

Layout Gridsystem

CSN kommunicerar i väldigt många olika typer av kanaler med olika layoutförutsättningar. För att layoutarbetet ska vara konsekvent och enkelt att genomföra, har vi skapat ett gridsystem. Ett gridsystem är en tvådimensionell struktur bestående av ett antal vertikala och horisontella axlar som används för att strukturera upp innehåll i form av text, bilder och rutor.

Detta säkerställer ett konsekvent uttryck, samt gör det lättare och snabbare att hitta en bra layout.



Grid för A4:

12 spalter x 12 rader.
Spaltmellanrum: 4 mm.
Yttermarginal: 15 mm.

Samma system gäller för liggande format.

Layoutsystem Grid, exempel

Gridet används för att skapa struktur åt spaltbredd samt storlek och placering av text och bilder.

12-spaltssystem ger utrymme för en strukturerat dynamisk layout.



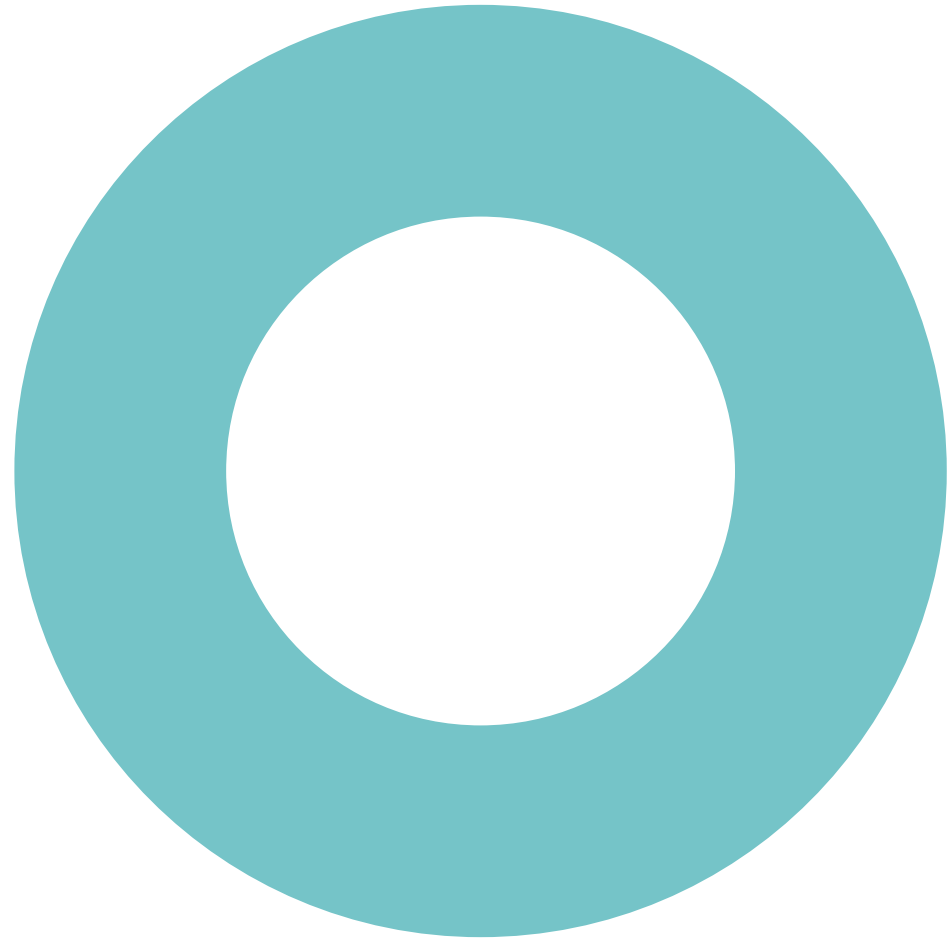
Tryckt material

Pappersval

Vi beaktar alltid vilket typ av medie och vilken känsla som ska förmedlas när vi trycker upp trycksaker. Ibland kanske ett bestruket papper är bättre än ett obestruket. Ibland tillför det att ha lite struktur i pappret medan det andra gånger passar bättre med ett slätt och fint papper. Riktlinjerna nedan ska alltså bara ses som riktlinjer och inte regler:

Vårt huspapper är Scandia 2000 eller motsvarande papper som tryckeriet har hemma.

I de flesta flesta fall trycker vi på obestruket papper. Men det kan såklart finnas undandag när ett bestruket papper passar bättre.



Tryckt material

Informationsblad

Här visas exempel på mall för infoblad.

- Brödtext placeras i den breda vänsterspalten medan den smala luftspalten används som en vägledare för att förtydliga, hänvisa och ytterligare hänvisa. Den röda pilen används vid varje betoning.
- Mallar finns för både InDesign och Word. I InDesign används typsnittet Akkurat genomgående medan vårt fallbacktypsnitt, Arial, används i Wordmallarna.
- **Utgå alltid från layoutmallarna.**
- Teckenstorlek? I layoutmallarna finns formatmallar för alla typer av textformatering. Följ alltid dem.



Tryckt material

Omslag

Vi har två olika mallar för våra omslag på rapporter, broschyrer och foldrar. En med illustrationsmanéret och en med foto. På följande sidor kan du läsa om riktlinjer för dessa.



Tryckt material

Omslag med foto

- Bilden ska alltid vara utfallande uppåt och åt höger med en luftspalt till vänster mot ryggen. Luftspaltens bredd baseras på vårt rastersystem.
- Titeln placeras under bild. Här kan ord i titeln betonas med våra komplementfärger.
- Teckenstorlek? Använd formatmallarna i layoutmallen.
- Utgå alltid från befintlig layoutmall.
- Är ryggen bredare än 5 mm kan färgad rygg användas. Använd då våra huvud- eller komplementfärger.



Tryckt material

Omslag med illustration

- Illustrationen anpassas efter relevant ämne. Låt gärna illustrationen få ta plats. Det är då den som bäst kommer till sin rätt.
- Titeln placeras över bild. Här kan ord i titeln betonas med våra kompletterfärger.
- Teckenstorlek? Använd formatmallarna i layoutmallen.
- Utgå alltid från befintlig layoutmall.
- Är ryggen bredare än 5 mm kan färgad rygg användas. Använd då våra huvud- eller kompletterfärger.



PowerPoint

Introsidor/outrosidor, sektionsdelare, kontakt

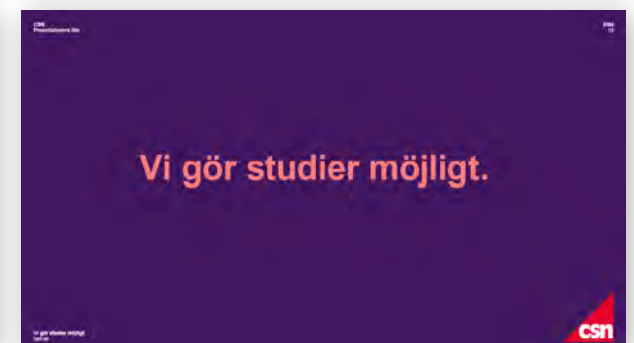
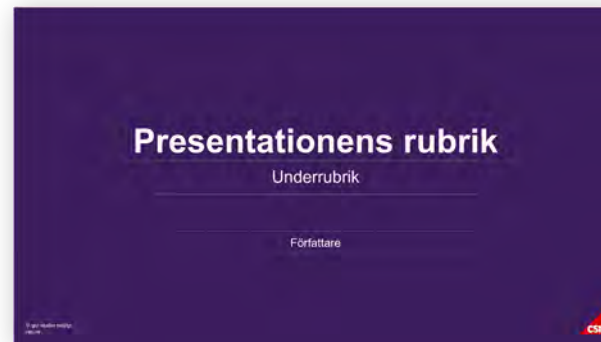
Med vår PowerPointmall för presentationer kan vi skapa stilrena och tydliga intro-/sektionsdelarsidor, citatsidor, textsidor och grafksidor.

Vi jobbar med en relativt stor grad på rubriker – gärna i någon av våra huvud- eller komplementfärger för att skapa en egen, tydlig och stark form.

På omslag finns valmöjligheten att använda med eller utan bild. Tänk på att säkerställa textens läsbarhet då du använder en bild. Förutom rubrik, innehåller omslaget även datumet för presentationen.

Sektionsindelare/nytt-kapitelsida består av en stor text i någon av våra komplementfärger.

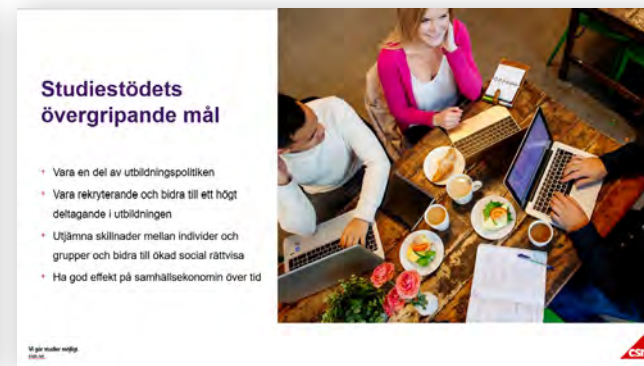
Det är viktigt att alltid använda relevanta bilder med rätt känsla och bra kvalitet.



PowerPoint Punktsidor

Det finns två typer av punktsidor:

- Den med vanliga punkter är de som används när mycket information ska förmedlas.
- Den med punkt i form av en pil kan användas när sidan bara innehåller tre punkter eller färre. Då används inte någon rubrik på sidan.



PowerPoint Textsidor

Här visas exempel på några olika textsidor, med och utan bild. I Powerpointmallen finns formatmallar för alla dessa.



Rekyteringsannonser

Puffannonser

Vi använder denna typ av annonser för rekrytering. Eftersom formatet är litet så är det viktigt att vara tydlig och hålla informationen om tjänsten kort och hänvisa till ytterligare information på CSN:s webbsida.

I puffannonser använder vi inte bild på våra medarbetare som ett steg i att minska personuppgifter på sociala medier.

Färgen på titeln kan varieras mellan våra komplementfärger.

Texten **Läs mer och ansök på csn.se/ledigajobb** ska alltid vara med som avslutning på annonsen.

Utgå alltid från befintliga layoutmallar.



CSN söker

Analytiker

Vi söker analytiker, CW-utvecklare och enhetschef. Ett uppdrag för dig?

Läs mer och ansök på www.csn.se/lediga_jobb

Vi gör studier möjligt.





Vi gör studier möjligt.