

# **Vuxenstuderandes ekonomiska och sociala villkor, del 1**

Sammanställning av resultat och analys

Rapport från CSN

Rapporten *Vuxenstuderandes ekonomiska och sociala villkor del 1-4* har författats vid CSN:s utvärderings- och statistikenhet. Rapporten föredrogs för CSN:s ledningsgrupp den 7 september 2009 och publicerades den 28 september.

Beslut om att publicera har fattats av generaldirektören Kerstin Borg Wallin i närvaro av utredarna Kerstin Sellén-Johansson och Johnny Svanström efter föredragning av enhetschefen Magnus Forss.



Kerstin Borg Wallin  
Kerstin Borg Wallin



Magnus Forss

## Sammanfattning

Denna utredning har genomförts för att söka nå ökad kunskap om den studieekonomiska och studiesociala situationen för vuxenstuderande i Sverige. Utredningen bygger på data från CSN:s administrativa register och en enkät som genomfördes av CSN under hösten 2007.

### Fyra åtgärder för att förbättra de vuxenstuderandes sociala och ekonomiska situation

Av rapportens resultat kan fyra åtgärder övervägas för att åstadkomma en bättre situation för de vuxenstuderande. Samtliga förslag har framförts i CSN:s remissvar på den studiesociala kommitténs betänkande<sup>1</sup>.

- Grundskolestuderande bör ges möjlighet att läsa in grundskolekompetens utan att ta studielån.
- Grundskolestuderande bör vid behov ha rätt till tre års studier utan prövning av tidigare utbildning
- Den ekonomiska situationen för samtliga studerande med barn bör ses över.
- CSN behöver arbeta ytterligare med att förbättra vägledning och information om studiestödsreglerna för att underlätta för vuxenstuderande och speciellt dem som är födda i utlandet att ta till sig av informationen.

### De flesta är kvinnor och många har invandrat

Under läsåret 2007/08 var antalet vuxenstuderande som studerade med studiemedel närmare 84 700 personer. Resultatet visar bland annat att:

- Den övervägande delen vuxenstuderande, 73 procent studerade vid komvux, 16 procent vid folkhögskola och 11 procent vid övriga skolformer.
- Hela 78 procent av de vuxenstuderande studerade på gymnasienivå.
- De som studerar på gymnasienivå är i regel yngre än dem som studerar på grundskolenivå, medianåldern i de två studerandegrupperna var 23 respektive 32 år.
- Majoriteten, drygt två tredjedelar av de vuxenstuderande är kvinnor.
- Av de vuxenstuderande som studerar på grundskolenivå är 87 procent födda i utlandet.
- Av de utlandsfödda hade en tredjedel en högskoleutbildning sedan tidigare. Av dem som är födda i Sverige hade 11 procent motsvarande utbildningsbakgrund. Noterbart är att av de utlandsfödda som studerade på grundskolenivå hade 31 procent en högskoleutbildning sedan tidigare.

### Många vuxenstuderande har barn

De vuxenstuderande har barn i betydligt högre utsträckning än vad studerande på eftergymnasial nivå har. Var tredje studerande på grundskole- eller gymnasial nivå får tilläggsbidrag för att de har barn, vilket är en dubbelt så hög andel som bland studerande på eftergymnasial nivå. Den högsta andelen studerande med barn finns bland studerande på grundskolenivå vilket har samband med att de i regel är äldre än dem som studerar på gymnasienivå. Resultatet visar också att det på grundskolenivå finns en högre andel i den yngsta åldersgruppen, 20–24 år, som har barn jämfört med hur det ser ut på övriga utbildningsnivåer.

---

<sup>1</sup> Stärkt stöd för studier – tryggt, enkelt och flexibelt (SOU 2009:28) samt CSN:s yttrande Dnr. 2009-110-3246

Männen är starkt överrepresenterade bland dem som får tilläggsbidrag för barn i åldern 0–1 år. Männerna fortsätter alltså i högre utsträckning att studera när de får barn medan kvinnorna oftare gör uppehåll i studierna eller väntar med att börja studera tills barnen blivit lite äldre. Detta innebär att kvinnornas genomströmningstakt i utbildningssystemet påverkas mer än männens av att få barn.

### **Vuxenstuderande har låga inkomster men högre boendekostnader**

I studien framkommer att det råder socioekonomiska skillnader mellan vuxenstuderande och studerande på eftergymnasial nivå. Detta yttrar sig bland annat i att vuxenstuderande har lägre inkomster och färre inkomstkällor än dem som studerar på högre utbildningar. En betydligt lägre andel av de vuxenstuderande arbetar vid sidan av studierna. De vuxenstuderande har inte heller sparade medel i samma utsträckning som studerande på eftergymnasial nivå och andelen som anser att de inte skulle kunna betala en oförutsedd utgift på 15 000 kronor är högre bland de vuxenstuderande.

Vuxenstuderande generellt har högre boendekostnader än studerande på eftergymnasial nivå, vilket kan kopplas till att vuxenstuderande i högre utsträckning har barn och familj. Däremot när vuxenstuderande med barn jämförs mot studerande på eftergymnasial nivå som har barn, har de sistnämnda högre boendekostnader samt bor i större utsträckning i villa eller radhus. Majoriteten av de vuxenstuderande med barn bor i hyresrätt och deras levnadsförhållanden, mätt i boendesituation, ligger på ungefär samma nivå som gruppen ensamstående föräldrar i befolkningen. Det finns även socioekonomiska skillnader inom gruppen vuxenstuderande. Den grupp som har sämst ekonomi är de vuxenstuderande som är födda i utlandet.

### **Få vuxenstuderande tar studielån**

Resultatet visar också att vuxenstuderande och studerande på eftergymnasial nivå nyttjar och ser på studiestödet på olika sätt. Trots att vuxenstuderande har lägre inkomster och tillgång till färre inkomstkällor är det en betydligt lägre andel av dem som väljer att nyttja lånedelen i studiemedlen jämfört med studerande på eftergymnasial nivå. Lånebenägenheten var 52 procent bland de vuxenstuderande och 73 procent bland dem som studerade på eftergymnasial nivå.

Det finns även skillnader inom gruppen vuxenstuderande när det gäller nyttjandet av studiemedlens lånedel. Vuxenstuderande som är födda i utlandet lånar i mindre utsträckning än vuxenstuderande födda i Sverige, bland de grundskolestuderande var lånebenägenheten endast 33 procent, och lånebenägenheten bland vuxenstuderande som har barn är lägre än bland vuxenstuderande som inte har barn.

De ovan beskrivna skillnaderna kan delvis bero på att vuxenstuderande har lägre utgifter och möjlighet till en högre bidragsdel, men det framkommer även en skillnad i attityd när det gäller viljan att skuldsätta sig för studier. En bidragande orsak kan vara att studerandegrupperna har olika förväntningar på den framtida ekonomin och därmed sin kapacitet att betala tillbaka ett studielån.

### **Många får problem med återbetalningen av studielånen**

Vuxenstuderande som haft studielån är i betydligt högre utsträckning föremål för kronofogde- och inkassoärenden jämfört med studerande på eftergymnasial nivå. Problemet är allra störst på grundskolenivå och särskilt bland de studerande som har svenskt medborgarskap, av dem hamnade närmare hälften i den undersökta gruppen hos kronofogden med sina studieskulder.

### **Många vill läsa vidare**

Av undersökningens studiesociala del framgår bland annat att närmare 63 procent av de vuxenstuderande har uppgett att de påbörjade sina vuxenstudier för att kunna söka vidare till högre studier. Drygt 70 procent av männen har uppgett detta motiv. Vuxenstuderande som har barn har i högre utsträckning ett specifikt yrke eller yrkesområde som mål för sin utbildning. Ungefär 16 procent av de vuxenstuderande till skillnad från 4 procent av dem som studerar på eftergym-

nasial nivå har uppgett att det ekonomiska stöd som studiemedlen innebär helt eller till stor del var ett motiv för att börja studera.

### **Studiestödets regler och vuxenstudier harmonierar inte alltid**

Grundskolestuderande har det svårare jämfört med studerande på högre utbildningsnivåer att genomföra sina studier inom studiestödets veckobegränsningar. Detta drabbar främst vuxenstuderande födda i utlandet då de utgör majoriteten av de grundskolestuderande.

Vuxenstuderande får i något högre utsträckning än studerande på eftergymnasial nivå avslag på sin studiemedelsansökan på grund av otillräckliga studieresultat. Vuxenstuderande som är födda i Sverige får avslag i högre utsträckning än vuxenstuderande födda i utlandet.

Resultatet visar att studiestödet inte alltid harmoniserar med hur komvux och dess kurser är strukturerade. Det existerar även en viss problematik kring vilken information om studiestödsregler som når den vuxenstuderande samt hur den informationen förmedlas. Detta visar sig bland annat genom att en relativt hög andel av de vuxenstuderande får återkrav på grund av ändrad studieomfattning. Det tyder på att många studerande är omedvetna om vilken effekt exempelvis ett byte av kurs kan få på studiemedlen. Vidare har drygt var femte vuxenstuderande som är född i utlandet och som studerar utan studiestöd svarat att de inte har studiestöd eftersom de inte visste om de har rätt till det. Var tredje vuxenstuderande på grundskolenivå kände inte till att rätten till studiemedel är begränsad till ett visst antal veckor per utbildningsnivå.

Grundskolestuderande, utlandsfödda samt utländska medborgare ligger också generellt högre i antal överklaganden av CSN:s beslut. Det är främst beslut om återkrav av studiestöd, avslag på grund av bristande studieresultat och avslag på grund av veckobegränsningen för studiestödet som överklagas.<sup>2</sup>

### **De flesta vuxenstuderande mår bra men andelen som har problem är högre**

Dryga 82 procent av de vuxenstuderande har uppgett att de mår ganska bra, bra eller mycket bra. Jämfört med studerande på eftergymnasial nivå upplever dock vuxenstuderande en relativt sämre hälsa. Dryga 91 procent av de studerande på eftergymnasial nivå har svarat att de mår ganska bra, bra eller mycket bra. De grupper inom vuxenstuderande som upplever sämst hälsa är 24 år och yngre samt kvinnor.

Nästan 85 procent av de vuxenstuderande upplever att de har en ljus framtid. Det är dock 5 procentenheter lägre än bland studerande på eftergymnasial nivå. Detta kan bero på att studerande på lägre utbildningsnivåer möjligen har ett oklarare syfte med utbildningen och är längre från slutmålet med sina studier. Den åldersgrupp som i störst utsträckning svarat att de inte ser ljust på framtiden, är studerande som är 24 år och yngre. Bland vuxenstuderande med barn är fallet tvärtom, den yngsta åldersgruppen och studerande på gymnasienivå är de som främst ser ljust på framtiden. Männen och de som studerar på grundskolenivå har en högre andel som svarat att de inte ser ljust på sin framtid.

### **Social snedrekrytering och förhållningssättet till studiestöd har komplexa orsaker**

Oviljan att studera, eller att skuldsätta sig i syfte att studera, har inte bara samband med rent ekonomiska faktorer. Vilken tradition som finns i familjen när det gäller att studera kan ha betydelse. Sociologiska teorier, till exempel Bourdieus teorier om kapital och habitus, eller teorier om social snedrekrytering kan också ge förklaringar till olika gruppers skilda inställning till studier och studielån. Sammantaget visar rapportens resultat att ett förstärkt stöd i form av en mer aktiv vägledning kring de sociala och ekonomiska villkoren i studiesituationen krävs vid sidan av förbättringar av de berörda ekonomiska samhällsstöden.

---

<sup>2</sup> Korrigerad 2009-10-16.

**Denna rapport är korrigerad 2009-10-16. Korrigeringen berör text på sidorna 3, 41 och 56 och är markerad med en fotnot i de stycken som ändrats.**

# Innehåll

<b>SAMMANFATTNING</b> .....	<b>1</b>
<b>INNEHÅLL</b> .....	<b>5</b>
<b>1 INLEDNING</b> .....	<b>7</b>
1.1 SYFTE.....	7
1.2 DISPOSITION.....	7
1.3 METOD OCH AVGRÄNSNING .....	8
<i>Populationer</i> .....	8
<i>Avgränsning</i> .....	10
1.4 BEGREPP .....	10
<i>Generella begrepp</i> .....	10
<i>Studier födda i utlandet och utländska medborgare</i> .....	12
<i>Vuxenstudier med barn</i> .....	13
1.5 BAKGRUND .....	14
<i>Historik</i> .....	14
<i>Tidsserier och nuläge</i> .....	16
<i>Prognoser</i> .....	22
<b>2 TIDIGARE FORSKNING</b> .....	<b>27</b>
2.1 TEORETISK REFERENSRAM .....	27
<i>Bourdieu's kapital och habitus</i> .....	27
<i>Social snedrekrytering till högre studier</i> .....	27
2.2 VUXENSTUDERANDE OCH DERAS LIVSSITUATION .....	28
<i>Varför börja studera som vuxen?</i> .....	28
<i>Komvux som "transportsträcka" till högre studier</i> .....	29
<i>Komvux som "klassresa"</i> .....	29
<i>Vuxenstudier och livslångt lärande</i> .....	31
<i>Vuxenpedagogik – ett socialt uppdrag?</i> .....	31
2.3 UTLANDSFÖDD OCH VUXENSTUDERANDE .....	32
<i>Vuxenutbildning för invandrare – ett valideringsproblem?</i> .....	32
<i>Grundvux – ett utbildningssystem i behov av förändring?</i> .....	33
<i>Faktorer som bidrar till tillträde på arbetsmarknaden</i> .....	33
<b>3 SAMMANSTÄLLNING AV RESULTAT OCH ANALYS</b> .....	<b>35</b>
3.1 VUXENSTUDERANDE – VILKA ÄR DE? .....	35
3.2 VUXENSTUDERANDES EKONOMISKA SITUATION .....	36
<i>Vuxenstudierandes nyttjande av studiestödet</i> .....	36
<i>Återkrav, kronofogde- och inkassokrav</i> .....	40
<i>Överklaganden</i> .....	41
<i>Studiemedlens tillräcklighet att täcka levnadsomkostnader</i> .....	42
<i>Vuxenstudierandes inkomster och arbete</i> .....	43
<i>Vuxenstudierandes utgifter</i> .....	45
3.3 VUXENSTUDERANDES STUDIESOCIALA SITUATION.....	48
<i>Vuxenstudierande och studieresultat</i> .....	48
<i>Vuxenstudierandes motiv till studier och upplevelse av studieframgång</i> .....	49
<i>Att studera vidare på eftergymnasial nivå</i> .....	50
<i>Vuxenstudierande och veckobegränsningen</i> .....	51
<i>Vuxenstudierandes upplevelse av hälsa och syn på framtiden</i> .....	51
<i>Negativ särbehandling</i> .....	53
<b>4 SLUTSATSER</b> .....	<b>55</b>
<b>5 DISKUSSION</b> .....	<b>57</b>
<b>KÄLLFÖRTECKNING</b> .....	<b>61</b>





# 1 Inledning

”Utbildning är en av samhällets institutioner där människor möts oavsett identiteter. Hit kommer kvinnor, män, invandrade svenskar, infödda, olika åldrar, föräldrar, singlar, troende, ateister, musiker, kortspelare, missbrukare, sjukskrivna, möbelsnickare; alla möjliga identiteter möts på så vis i vuxenstudier.”<sup>3</sup>

Vuxenstuderande är långt ifrån en homogen grupp att studera och det är en omöjlig uppgift att karaktärisera en ”typisk” vuxenstuderande. Det är däremot av intresse att generellt beskriva vuxenstuderandes levnadsvillkor då de i tidigare utredningar har utmärkt sig både när det gäller studiesocial och studieekonomisk situation. I CSN:s enkätundersökning av studerandes ekonomiska och sociala situation som gjordes 2007 framkom det att speciellt vuxenstuderande på grundskolenivå är betydligt mer ekonomiskt utsatta under studietiden än andra studerande. Närmare tre av fyra av dessa studerande är födda i utlandet och har i lägre grad tillgång till sparade medel samt arbetar i mindre utsträckning än andra studerande.

CSN ska arbeta för ett mer vägledande arbetssätt i sina kundkontakter. Generella erfarenheter tyder på att behovet av vägledning är stort just inom gruppen vuxenstuderande. Tidigare utredningar visar också att vuxenstuderande har svårare att klara av återbetalningen än studerande på eftergymnasial nivå. Frekvensen av ändringar av studierna som påverkar studiestödet är även väsentligt större bland vuxenstuderande jämfört med andra grupper. CSN:s utredning *Studerande föräldrar i högre utbildning* framhåller även att studerande med barn är en speciellt ekonomiskt sårbar grupp. Vuxenstuderande är, i jämförelse med studerande på eftergymnasial utbildning, i större utsträckning föräldrar.

Utifrån denna bakgrund har CSN valt att dela in utredningens resultat i tre delar. Den första delen beskriver vuxenstuderande generellt och deras studiesociala och studieekonomiska situation. Den andra delen fokuserar på de vuxenstuderande som har invandrat till Sverige och hur deras levnadsvillkor ser ut i jämförelse med andra studerande. Den sista delen beskriver den studiesociala och studieekonomiska situationen för vuxenstuderande med barn.

Utredningen har genomförts av utvärderings- och statistikenheten vid CSN. Arbetsgruppen har bestått av Johnny Svanström och Kerstin Sellén Johansson (ansvariga) samt Anna Eklund och Stefan Nilsson (enheten för utländska medborgare).

## 1.1 Syfte

Syftet med utredningen är att beskriva vuxenstuderande som grupp och att öka kunskapen om deras studieekonomiska och studiesociala situation. Utredningen avser att beskriva vilka faktorer samt vilka samband mellan olika faktorer som påverkar de vuxenstuderandes livssituation. Rapportens frågeställningar är:

- Hur ser den vuxenstuderandes studiesociala och studieekonomiska situation ut?
- Finns det skillnader mellan olika undergrupper vuxenstuderande när det gäller studiesocial och studieekonomisk situation?
- Finns det skillnader mellan vuxenstuderande och studerande i högre utbildning när det gäller studiesocial och studieekonomisk situation?

## 1.2 Disposition

Utredningen presenteras i fyra delrapporter varav detta är den första delen. Denna rapport börjar med en inledning där studiens syfte och frågeställningar beskrivs samt metod och avgräns-

---

<sup>3</sup> Assarsson, Liselott & Sipos Zakrisson, Katarina (2005) *Iscensättande av identiteter i vuxenstudier*, s.11f

ningar presenteras. Inledningen innehåller även en begreppsförklaring i syfte att underlätta för läsaren.

Efter inledningen kommer en bakgrund som innehåller en historisk genomgång av vuxenutbildningen i Sverige. Bakgrunden avslutas med att presentera en nulägesbeskrivning och prognos med tidsserier för vuxenstudier, invandring och arbetsmarknad.

Efter bakgrunden presenteras tidigare forskning inom området vuxenstudier. Avsnittet är indelat i tre delar där först utredningens teoretiska referensram presenteras. Därefter följer forskning kring vuxenstudier där deras livssituation beskrivs och sedan forskning kring att vara vuxenstudier och född i utlandet. Till sist följer ett avsnitt där utredningens resultat sammanfattas och analyseras. Denna rapport avslutas med att utredningens slutsatser presenteras samt med en diskussion.

Undersökningens resultat presenteras i tre separata delrapporter, del 2–4. Del 2 beskriver vuxenstudier studier sociala och studieekonomiska situation. Delrapport 3 inriktar sig på vuxenstudier som är födda i utlandet eller är utländska medborgare och delrapport 4 behandlar vuxenstudier som har barn.

### 1.3 Metod och avgränsning

Utredningen bygger huvudsakligen på uppgifter från CSN:s administrativa register samt från en enkätundersökning<sup>4</sup> av de studerandes ekonomiska och sociala situation som CSN genomförde under höstterminen 2007. Statistik från SCB, Skolverket, Arbetsförmedlingen och Konjunkturinstitutet används som bakgrundsmaterial. De statistikuppgifter som hämtats från CSN:s administrativa register har tagits fram via så kallad Data-warehouse-teknik och via specialbeställda sql-utsökningar ur CSN:s statistikdatabas. I den del som behandlar utländska medborgare och studier födda i utlandet ingår en longitudinell registerstudie där studiestödsuppgifter för ett antal individer studerats över en femårsperiod, åren 2003–2007.

I en longitudinell studie mäts individen mer än en gång. En grupp av individer studeras och följs under tid för att se hur det som mäts utvecklas. Ofta följs flera olika grupper för att se om det blir skillnader i olika grupper av individer. I denna studie har två grupper som ansökte om studiestöd för första gången år 2003 studerats:

1. Studier som var utländska medborgare och beviljades grundläggande rätt till svenskt studiestöd första gången de ansökte om studiestöd.
2. Studier som var svenska medborgare första gången de ansökte om studiestöd.

#### Populationer

Här följer en beskrivning av de populationer som studeras i rapportens tre avsnitt Vuxenstudier, Vuxenstudier utlandsfödda och utländska medborgare samt Vuxenstudier med barn.

#### Vuxenstudier

##### *Registerdata*

När uppgifterna hämtas från CSN:s administrativa register utgörs populationen av alla studier som har fått minst en utbetalning av studiemedel för studier på grundskole- eller gymnasienivå vid komvux eller folkhögskola under den period som studeras. I denna population ingår alltså även de individer som studeras närmare i delrapport 3 och 4, det vill säga utlandsfödda och utländska medborgare samt vuxenstudier med barn. Jämförelser görs mot studier som fått minst en utbetalning av studiemedel för studier på eftergymnasial nivå i Sverige under samma tidsperiod.

---

<sup>4</sup> Centrala studiestödsnämnden (2008), *CSN:s enkätundersökning av de studerandes ekonomiska och sociala situation*.

### *Enkätdata*

När uppgifterna hämtas från CSN:s enkät från 2007 består populationen *alla vuxenstuderande med stöd* av samtliga svarande som studerade på grundskole- eller gymnasienivå vid komvux eller folkhögskola med studiemedel vårterminen och höstterminen 2007. Jämförelser görs mot respondenter som studerade vid komvux utan att ha studiemedel samt mot samtliga respondenter som studerade på svensk högskola med studiemedel vårterminen och höstterminen 2007.

## **Vuxenstuderande födda i utlandet och utländska medborgare**

### *Registerdata*

När uppgifterna hämtas från CSN:s administrativa register utgörs populationen födda i utlandet av studerande som fått beslut om grundläggande rätt till svenskt studiestöd som utländska medborgare. Uppgifterna är hämtade från handläggningssystemet för prövningen av den grundläggande rätten till svenskt studiestöd. Där avser uppgiften om medborgarskap det medborgarskap personen hade när beslutet om grundläggande rätt till svenskt studiestöd togs.

I tabellerna 3.23 och 3.24<sup>5</sup>, som berör prövningen av studieresultat och regeln om längsta tid med studiemedel, är uppgifterna hämtade från en annan del av det studiestödsadministrativa systemet där uppgift om tidigare medborgarskap inte sparas. Populationen utgörs i dessa tabeller av studerande som har studerat med studiemedel eller rekryteringsbidrag och som hade utländskt medborgarskap när utsökningen av data till studien gjordes. Det är alltså studerande som fortfarande var utländska medborgare i maj 2009 som avses i dessa två tabeller.

### *Longitudinella registerdata*

Urvalsgruppen födda i utlandet i den longitudinella studien består av alla personer som ansökte om studiemedel eller rekryteringsbidrag för första gången år 2003 och då beviljades grundläggande rätt till svenskt studiestöd. De hade inte tidigare fått beslut om grundläggande rätt till svenskt studiestöd. Dessa personer var alltså registrerade som utländska medborgare hos Skatteverket vid ansökningstillfället. Det kan antas att flertalet i denna grupp var relativt nyanlända till Sverige. Hösten 2008 hade 80 procent av dem som fortfarande bedrev studier med studiemedel blivit svenska medborgare.

Referensgruppen födda i Sverige i den longitudinella studien består av alla personer som ansökte om studiemedel eller rekryteringsbidrag för första gången år 2003 och då var svenska medborgare. I denna grupp kan det ingå personer födda i utlandet eller personer med utländsk bakgrund som blivit svenska medborgare innan de ansökte om studiestödet.

### *Enkätdata*

Populationen födda i utlandet består av alla respondenter som studerade på grundskole- eller gymnasienivå under vår- och höstterminen 2007 och som svarade ja på frågan om de hade invandrat till Sverige.

## **Vuxenstuderande med barn**

### *Registerdata*

Populationen vuxenstuderande med barn utgörs av studerande som har studerat med studiemedel eller rekryteringsbidrag på grundskole- eller gymnasienivå och har fått minst en utbetalning av tilläggsbidrag för barn under den period som undersöks.

---

<sup>5</sup> Tabellerna 3.23 och 3.24 finns i delrapport 3, *Vuxenstuderande födda i utlandet och utländska medborgare – Resultat och analys*.

### *Enkätdata*

När uppgifterna hämtas från CSN:s enkätundersökning 2007 avses de respondenter som studerade med studiemedel vårterminen och höstterminen 2007 och, som enligt uppgift från Skatteverket, var vårdnadshavare för barn i aktuell ålder för tilläggsbidraget (0–18 år).

När uppgifterna hämtas från CSN:s enkätundersökning 2003 (tabell 4.6)<sup>6</sup> utgörs populationen vuxenstuderande med barn av de respondenter som studerade med studiemedel på grundskole- eller gymnasienivå höstterminen 2003 och som svarade att de hade ansvaret för att försörja barn under 20 år. Begreppen försörjningsansvar, vårdnadsansvar och vad som krävs för att en studerande ska få tilläggsbidrag beskrivs under avsnitt 1.4.

## **Avgränsning**

Studerande som studerar utomlands ingår inte i denna undersökning.

Vuxenstuderande som studerar utan studiemedel används inte som jämförelsegrupp i avsnittet om vuxenstuderande med barn. CSN:s enkätundersökning 2007 omfattade även denna studerandegrupp men antalet, som enligt enkätsvaren hade försörjningsansvar för barn, var för lågt för att det skulle vara meningsfullt att ta med i studien.

## **1.4 Begrepp**

I detta avsnitt förklaras några viktiga uttryck och begrepp som förekommer i studien.

### **Generella begrepp**

#### *Vuxenstuderande*

Med begreppet vuxenstuderande avses i denna rapport studerande som är 20 år eller äldre och studerar i Sverige på grundskole- eller gymnasienivå på utbildningar som är studiemedelsberättigande inom skolformerna kommunal vuxenutbildning, folkhögskola, gymnasieskola eller kompletterande utbildningar.

#### *Fribelopp vid studier med studiemedel*

Fribeloppet är gränsen för hur hög inkomst en studerande får ha utan att studiemedlen minskas. Fribeloppet, som är relaterat till prisbasbeloppet, varierar med hänsyn till hur många veckor och för vilken studietakt den studerande har studiemedel under ett kalenderhalvår. Om inkomsten är högre än fribeloppet minskas studiemedlen med 50 procent av den del av inkomsten som överstiger fribeloppet. Bidragsdelen och lånedelen minskas proportionellt och reduktionsbeloppet fördelas på de veckor som studiemedlen har beviljats för under kalenderhalvåret. Under inkomståret 2006, för vilket inkomsterna kontrollerades under 2008, var fribeloppet 39 700 kronor per kalenderhalvår vid 20 veckors studier på heltid. Rätten till studiestöd upphör om beloppet efter minskningen motsvarar eller blir lägre än 0,25 procent av prisbasbeloppet per vecka (99 kronor per vecka 2006)<sup>7</sup>.

#### *Högre bidraget*

Studiemedel med det högre bidraget kan en studerande få från och med det år han eller hon fyller 25 år. Anslaget för det högre bidraget är begränsat och CSN beviljar bidraget i den ordning ansökningarna kommer in och så länge anslagna medel räcker. Om pengarna tar slut beviljas den studerande studiemedel med det generella bidraget i stället. I reglerna för det högre bidraget spelar personens tidigare utbildning roll. Studerande som saknar fullständig svensk eller utländsk grundskoleutbildning eller motsvarande samt studerande som inte har fullföljt ett nationellt eller

---

<sup>6</sup> Tabell 4.6 finns i delrapport 4, *Vuxenstuderande med barn – Resultat och analys*.

<sup>7</sup> Centrala studiestödsnämnden, *Studiemedel – Regler och praxis 2006/07*, s.51f.

specialutformat program i gymnasieskolan, eller saknar motsvarande svensk eller utländsk utbildning kan få det högre bidraget.

Studierande som har grundskoleutbildning och repeterar ämnen på grundskolenivå kan också beviljas det högre bidraget.

I bedömningen av den tidigare utbildningen gäller samma regler som för fastställandet av rätt till antalet studieveckor per studienivå. Det högre bidraget gäller bara för dem som har rätt till studiemedel.

#### *Prövning av studieresultat*

Prövningen av studieresultat har flera syften, bland annat att uppmuntra välplanerade och effektiva studier och att förhindra missbruk av studiestödet. Huvudprincipen är att CSN prövar studieresultaten från tidigare studier vid varje ny ansökan om studiemedel. Vid utbildningar på grundskole- och gymnasienivå gäller att studiemedel endast får beviljas för fortsatta studier om de tidigare studierna har bedrivits i normal takt. Vad som är normal takt varierar mellan olika skolformer. För studierande på eftergymnasial nivå gäller att studiemedel endast får beviljas för fortsatta studier om det är sannolikt att studierna kommer att slutföras i normal tid. För studierande på komvux och i högskoleutbildning finns poänggränser som de studierande behöver uppnå.

CSN kan ta hänsyn till personliga förhållanden som har påverkat studieresultatet. Om prognosen är tveksam kan den studierande få delvis bifall på sin ansökan vilket innebär att han eller hon beviljas studiemedel för en kortare tid än vad ansökan avser. Studierande som inte har haft tillräckliga studieresultat och därför fått avslag på sin ansökan eller avstått från att ansöka om studiemedel kan beviljas stöd från och med veckan efter det att han eller hon har uppnått resultatkravet. Detta kallar CSN *återkvalificering*.

#### *Tillägglån*

Studierande som är 25 år eller äldre kan få ett tillägglån på 1 692 kronor<sup>8</sup> per månad (fyra veckor). För att få tillägglånet måste den studierande ha studiemedel, både bidrag och lån, de veckor han eller hon söker tillägglån för. Studierna måste bedrivas på heltid i Sverige och den studierande ska ha haft en inkomst av tjänst eller näringsverksamhet som uppgick till minst 415 procent av prisbasbeloppet det kalenderår<sup>9</sup> som ligger närmast före studiestarten. Tillägglånet kan som längst beviljas för 120 veckor. Studierande som inte har rätt till studiemedel på grund av för hög inkomst eller på grund av reglerna om ålder har inte heller rätt till tillägglån.<sup>10</sup>

#### *Återkrav*

Det finns flera orsaker till att studiestöd ibland betalas ut felaktigt eller med för högt belopp och därför måste krävas tillbaka. Några orsaker är studieavbrott, ändrad inkomst och ändrad studieomfattning. För att det ska bli aktuellt med ett återkrav fordras att den studierande har orsakat den felaktiga utbetalningen, exempelvis genom att ha lämnat oriktiga uppgifter eller inte fullgjort sin anmälningsskyldighet.

#### *Återkrav på grund av för hög inkomst*

Studiemedlen är behovsprövade och rätten till studiestöd prövas halvårsvis. Detta medför att inkomster som under ett kalenderhalvår överstiger ett visst belopp, fribeloppet, minskar de studiemedel en studierande har rätt till. CSN kontrollerar i efterhand de uppgifter om inkomst som den studierande har lämnat mot Skatteverkets taxeringsuppgifter för det aktuella året. Under

---

<sup>8</sup> Beloppet är knutet till prisbasbeloppet enligt lagen för allmän försäkring och avser här beloppet för 2009.

<sup>9</sup> Före den 1 juli 2008 var det inkomsten de tolv månaderna före studiestarten som räknades.

<sup>10</sup> Centrala studiestödsnämnden, *Studiemedel – Regler och praxis 2008/09*, s.47; *Studiemedel – Regler och praxis 2007/2008*, s.48.

2008 hanterade CSN ärenden för inkomståret 2006 och för närvarande (2009), pågår hanteringen av ärenden som avser studie- och inkomståret 2007.

Om de inkomstuppgifter som hämtas från Skatteverket är högre än de som den studerande har meddelat CSN, görs en utredning om ett eventuellt återkrav. De personer som fastnar vid inkomstkontrollen får möjlighet att i en komplettering redovisa hur årsinkomsten var fördelad över de två kalenderhalvåren innan beslutet fattas. Om den studerande inte besvarar kompletteringen avgörs ärendet ändå utifrån en schablonmässig fördelning av årsinkomsten som CSN föreslår. Belopp som den studerande har fått i tilläggsbidrag, merkostnadslån och tilläggsbidrag krävs tillbaka endast om inkomsten har varit så hög att han eller hon inte hade rätt att få något studiemedel alls.

Om det blir aktuellt med återkrav av för mycket utbetalt studiestöd, tar CSN ut en ränta på det återkrävda beloppet. Räntan beräknas från det datum utbetalningen ägde rum. Den överstiger statens utlåningsränta med två procent och var 5,94 procent 2009. Räntan är avdragsgill i deklarationen. Ett återkrav innebär att den studerande genast ska betala tillbaka de lån eller bidrag som har betalats ut felaktigt. Om det är uppenbart att inte hela skulden kan betalas omgående kan CSN godta att delbetalningar får göras. Huvudregeln är då att hela skulden ska vara betald inom tolv månader.<sup>11</sup>

## Studerande födda i utlandet och utländska medborgare

### *Födda i utlandet, utländsk bakgrund och utländska medborgare*

I de material vi haft tillgång till har vi haft olika urvalsmöjligheter för gruppen födda i utlandet, personer med utländsk bakgrund och utländska medborgare. Födda i utlandet benämns ibland olika; utrikes födda, födda utomlands eller utlandsfödda. I denna rapport används huvudsakligen begreppet ”födda i utlandet” och ”utlandsfödda”.

I material från SCB och Skolverket används både födda i utlandet och personer med utländsk bakgrund. Definitionen av ”utländsk bakgrund” är personer som är utrikes födda eller inrikes födda med två utrikes födda föräldrar.

I data från CSN:s administrativa register lagras uppgifter om det medborgarskap som finns registrerat hos Skatteverket. Bristerna med att bara ha uppgift om medborgarskap är att en person som har utländskt medborgarskap kan vara född i Sverige och en person som är svensk medborgare kan vara född och uppvuxen i annat land. CSN saknar alltså uppgifter om födda i utlandet och födda i Sverige.

I CSN:s enkätundersökning av de studerandes ekonomiska och sociala situation fanns frågor om respondenten själv hade invandrat till Sverige, hur många år han eller hon varit bosatt i landet och om respondentens föräldrar hade invandrat till Sverige. Bortsett från möjligheten att en person kan vara född i Sverige, ha utvandrat och sedan invandrat, kan de som svarat att de invandrat till Sverige likställas med födda i utlandet.

### *Grundläggande rätt till svenskt studiestöd*

Den som är utländsk medborgare måste ha grundläggande rätt till svenskt studiestöd för att kunna få studiemedel, studiehjälp eller något annat studiestöd. En svensk medborgare har, i och med medborgarskapet, alltid grundläggande rätt till svenskt studiestöd. En utländsk medborgare däremot måste uppfylla vissa villkor för få denna grundläggande rätt. I huvudsak måste utländska medborgare uppfylla något av följande villkor:

- Ha permanent uppehållstillstånd i Sverige eller ha uppehållstillstånd som flykting, alternativt vara skyddsbehövande eller vara under synnerligen ömmande omständigheter.

---

<sup>11</sup> Centrala studiestödsnämnden, *Återbetalning – Regler och praxis 2008*, s.53 f.

- För dem som inte har kravet att ha uppehållstillstånd i Sverige<sup>12</sup> krävs att de har bott och arbetat i Sverige i två år, eller att de sammanbott i Sverige i två år med någon som själv har rätt till svenskt studiestöd, eller att de som barn följt med sina föräldrar till Sverige och att föräldrarna arbetar i Sverige.

Utöver detta finns EG-rättens regler som ger rätt till studiestöd. 6 procent av de utländska medborgarna som får rätt till studiestöd årligen beviljas rätt till svenskt studiestöd enligt EG-rätten. Om en utländsk medborgare uppfyller någon av ovanstående regler och får grundläggande rätt till svenskt studiestöd har personen kvar den rätten så länge han eller hon är bosatt i Sverige, med undantag för EG-rätten där en ny prövning sker vid varje ansökanstillfälle.

## Vuxenstuderande med barn

### *Vårdnadshavare*

Vårdnadshavare är den eller de personer som har den rättsliga vårdnaden (det vill säga är juridiskt ansvariga) för ett barn. Det kan antingen vara någon av eller båda föräldrarna eller en person utsedd av domstol.<sup>13</sup>

### *Försörjningsansvar eller underhållsskyldighet*

Försörjningsansvar eller underhållsskyldighet för barn kan även de föräldrar som inte har vårdnaden om sitt barn ha och i vissa fall också styvföräldrar ha. Enligt justitiedepartementet är föräldrar skyldiga att ansvara för underhåll åt sina barn efter vad som är skäligt med hänsyn till barnets behov och föräldrarnas samlade ekonomiska förmåga. Underhållsskyldigheten upphör när barnet fyller 18 år. Om barnet går i skolan efter den tidpunkten är föräldrarna underhållsskyldiga under den tid som skolgången pågår, men längst till dess att barnet fyller 21 år.

Styvföräldrar har ett visst ansvar för styvbarns försörjning. Styvföräldern är underhållsskyldig mot barnet om styvföräldern är gift med barnets vårdnadshavare eller har eget barn tillsammans med honom eller henne. Om det finns särskilda skäl finns underhållsskyldigheten kvar även sedan styvbarnet har flyttat hemifrån, exempelvis för att studera. Men underhållsansvaret för styvföräldern gäller bara till den del som barnet inte kan få underhåll av sina båda biologiska föräldrar.<sup>14</sup>

### *Tilläggsbidrag*

Tilläggsbidraget infördes den 1 januari 2006 och kan sökas av studerande som är *vårdnadshavare* för barn. Bidraget beviljas utöver ordinarie studiemedel. Det beviljas för varje barn till och med det kalenderhalvår barnet fyller 18 år. Bidraget är skattefritt och påverkar inte inkomstunderlaget för bostadsbidrag. Studerande som inte har rätt till studiemedel på grund av för hög inkomst har inte heller rätt till tilläggsbidrag.

CSN inhämtar uppgift från Skatteverket om vilka barn den studerande har vårdnaden om. Om båda föräldrarna studerar kan bara den ena föräldern få bidraget. Normalt får den förälder som först beviljas ordinarie studiemedel också tilläggsbidraget. Om vårdnadshavarna inte bor på samma adress, kan tilläggsbidraget beviljas till den förälder som barnet är folkbokfört hos. Föräldrarna kan även göra en överenskommelse om att bidraget ska betalas ut till den andra föräldern.

Tilläggsbidragets storlek är beroende av antalet barn, antalet veckor som studierna bedrivs samt studietakten. Beloppen är värdesäkrade och beräknas som en procentandel av prisbasbeloppet.

<sup>12</sup> EU-medborgare, medborgare i land som omfattas av EES-avtalet samt Schweiz och anhöriga till dessa.

<sup>13</sup> Justitiedepartementet (2007), *Familjerätt – Information om lagreglerna*, s.30.

<sup>14</sup> Ibid. s.36.

För fyra veckors studier på heltid under 2009 är tilläggsbidraget för den som har ett barn 512 kronor, för 2 barn 836 kronor och för 3 barn 1 004 kronor. För varje barn därutöver ökar bidraget med 168 kronor per fyraveckorsperiod.<sup>15</sup>

## 1.5 Bakgrund

### Historik

#### Studiestödet – en del av utbildningspolitiken

Det statliga studiestödssystemet utgör en viktig del av utbildningspolitiken och ska bidra till att förverkliga målen för detta politikområde. Syftet med studiestödet är att det ska verka rekryterande och bidra till högt deltagande i utbildningen. Studiestödet ska också verka utjämnande mellan olika individer och grupper i samhället och bidra till ökad social rättvisa. Dessutom ska det ha en god effekt på samhällets ekonomiska hushållning över tiden.<sup>16</sup>

1965 års studiestödsreform lade grunden för både dagens studiehjälps- och studiemedelssystem. Reformen innebar bland annat att alla som blev antagna till eftergymnasial utbildning fick rätt till studiemedel, bidrag och lån, oberoende av föräldrarnas ekonomiska situation. Den innebar även att studerande som fyllt 21 år och läste på gymnasieskola fick rätt till ett högre studiebidrag jämfört med dem som inte hade uppnått den dåvarande myndighetsåldern. Det fanns även möjlighet till ett återbetalningspliktigt barntillägg för studerande med barn under 16 år.<sup>17</sup> Detta barntillägg togs bort vid studiemedelsreformen 1989.

År 1975 reformerades vuxenutbildningen. Betydelsen av folkrörelsen och studieförbundens studieverksamhet för att stärka såväl demokratin som det civila samhället betonades då. Den bakomliggande tanken var att vuxna med kort utbildning, genom mer utbildning, skulle få större möjligheter att själva kunna påverka sin livssituation och att delta i den allmänna samhällsutvecklingen.<sup>18</sup> I samband med vuxenutbildningsreformen 1975 inrättades ett antal nya studiestödsformer; tim- och dagersättning för deltagande i studiecirkel och kortare kurser på folkhögskola samt särskilt vuxenstudiestöd (SVUX). Det gemensamma för dessa studiestöd var att de skulle ersätta inkomstbortfallet för den som tog ledigt från arbetet för att utbilda sig. SVUX bestod av bidrag och lån. Beloppet var knutet till den dagpenning i arbetslöshetsförsäkringen som den studerande hade rätt till. Bidraget uppgick till 65 procent av a-kasseersättning och resterande 35 procent kunde fås som lån. År 1984 kompletterades SVUX med ett barntillägg (bidrag) för studerande med barn under 16 år.<sup>19</sup> Samma år utökades även studiestödssystemet med särskilt vuxenstudiestöd för arbetslösa (SVUXA). Barntillägget i SVUX och SVUXA togs bort 1995.

#### Kunskapslyftet

År 1995 tillsattes Kunskapslyftskommittén. Den fick i uppdrag att se över hela det svenska vuxenutbildningssystemet och formulera mål och strategi för utvecklingen av den framtida vuxenutbildningen. Resultatet av kommitténs arbete blev vägledande för utbildningssatsningen Kunskapslyftet som pågick åren 1997–2002. Kunskapslyftet vände sig främst till arbetslösa personer som saknade grundskole- och/eller gymnasieutbildning.<sup>20</sup> Medel skulle omfördelas från det arbetsmarknadspolitiska till det utbildningspolitiska området för att genom riktade statsbidrag finansiera minst 100 000 nya helårsplatser inom vuxenutbildningen årligen, utöver de plat-

---

<sup>15</sup> Hur mycket kan du få? Tilläggsbidrag, CSN, <http://www.csn.se/komv-folkh-gymn/studiemedel/hur-mycket-kan-du-fa>

<sup>16</sup> Prop. 1999/2000:10, s.76.

<sup>17</sup> Centrala studiestödsnämnden (1988), *Study assistance in Sweden – Development Current Regulation*, s. 6 f.

<sup>18</sup> SOU 1999:141, s.21 f.

<sup>19</sup> CSN (1988), s.13 f och s.30.

<sup>20</sup> SOU 1999:141, s. 13.



ser som kommunerna själva finansierade.<sup>21</sup> I samband med Kunskapslyftet infördes också ett nytt vuxenstudiestöd, särskilt utbildningsbidrag (UBS) som hade till syfte att rekrytera vuxna till de nya utbildningsplatserna inom Kunskapslyftet.<sup>22</sup> UBS var till sin helhet ett studiebidrag i samma storlek som den studerandes arbetslöshetsersättning.

### **Ett sammanhängande studiefinansieringssystem**

Det svenska studiestödssystemet var i slutet av förra århundradet mycket komplext, bestående av ett flertal studiestöd med skilda regelverk. En översyn av det statliga studiestödssystemet resulterade i att ett nytt sammanhållet studiemedelssystem som infördes den 1 juli 2001. Avsikten med det nya studiemedelssystemet var bland annat att skapa ett mer lättöverskådligt studiestödssystem med ett enhetligt regelverk för att underlätta för de studerande att planera sina studier. Det skulle även vara mer rekryterande än de tidigare studiemedlen genom att bidraget höjdes och två olika bidragsnivåer infördes. Det skulle också finnas möjlighet att vid behov införa särskilda rekryteringsåtgärder inom systemet för att nå särskilda grupper. Samtidigt infördes tydligare tidsbegränsningar för att säkerställa att den studerande skulle genomföra sina studier så effektivt som möjligt. Även reglerna för lån och återbetalning skärptes.<sup>23</sup>

### **Vuxenutbildningen efter Kunskapslyftet**

Kunskapslyftet blev en stor framgång när det gällde att nå sin målgrupp, men det förmådde trots detta inte rekrytera alla grupper med kort utbildning. Vid Kunskapslyftets, och det särskilda utbildningsbidragets upphörande 2003 inrättades därför ett nytt rekryteringsstöd, *rekryteringsbidrag vid vuxenstudier*, eftersom det nya studiemedlet inte ansågs ha tillräckligt rekryterande effekt på denna grupp. Rekryteringsbidraget var, i likhet med UBS som användes för att rekrytera studerande under kunskapslyftet, till sin helhet ett bidrag. Ersättningen var däremot inte inkomstrelaterad utan var lika stor som totalbeloppet i studiemedlen (bidraget och grundlånet). Det fanns även en högre bidragsnivå, som motsvarade totalbeloppet för studiemedlen inklusive tilläggs lån, för dem som hade haft inkomster över en viss nivå innan studierna påbörjades. Kommunerna fick en aktiv roll i fördelningen av rekryteringsbidraget.<sup>24</sup> Detta eftersom erfarenheter från Kunskapslyftet hade visat att det var särskilt viktigt för dem som var minst motiverade till studier att inte behöva vänta på besked om sina ekonomiska förutsättningar under studietiden.<sup>25</sup>

Den första januari 2006 infördes ett tilläggsbidrag i studiemedelssystemet för studerande med barn. I slutet av året avskaffades rekryteringsbidraget eftersom det ansågs orättvist att personer som var över 25 år och gjort sitt inträde på arbetsmarknaden skulle gynnas i studiestödssystemet.<sup>26</sup> Samtidigt togs det tidigare riktade statsbidraget till kommunerna för vuxenutbildningsplatser bort genom att beloppet minskades med en tredjedel och resten användes till att förstärka statens generella bidrag till kommunerna.<sup>27</sup> Vid årsskiftet 2007/2008 avskaffades även korttidsstödet för deltagare i kortare kurser vid folkhögskola, som instiftades vid 1975 års studiestödsreform.<sup>28</sup>

Tyngden i olika reformer på utbildnings- och studiestödsområdet har under årens lopp pendlat mellan olika utbildnings- och arbetsmarknadspolitiska ställningstaganden. Under de senaste åren har pendeln svängt mot mer arbetsmarknadsinriktade åtgärder med ett uttalat syfte att öka systerställningen och minska utanförskapet på arbetsmarknaden för distanserade grupper. Under 2009 inleds exempelvis två utbildningspolitiska reformer med tydlig yrkesinriktning, yrkeshög-

---

<sup>21</sup> Prop. 1995/96:222, s. 6.1.

<sup>22</sup> Prop. 1995/96:222, s.6.27.

<sup>23</sup> Prop. 1999/2000:10, s.70 ff och s.93.

<sup>24</sup> Mer att läsa om detta finns i rapporten *CSN:s erfarenheter av rekryteringsbidrag till vuxenstudier och vidgad användning av rekryteringsbidrag för kombinationsutbildning*, CSN (2006).

<sup>25</sup> Prop. 2001/02:161, s.24 f.

<sup>26</sup> Prop. 2006/07:1, s.23.

<sup>27</sup> Prop. 2006/07:1, s.121.

<sup>28</sup> Prop. 2008/09:1, s.17.

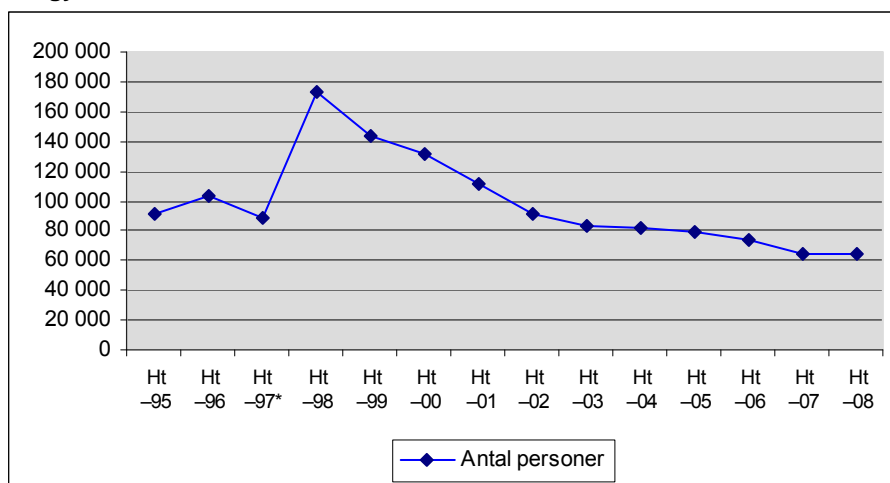
skolan och ”yrkesvux”. Yrkesvux innebär att antalet platser på yrkesutbildningar vid komvux utökas med hjälp av riktade statsbidrag. Studerande som är 25 år eller äldre ska kunna få det högre bidraget i studiemedlen när de studerar på dessa utbildningar. Detta gäller även personer som redan har en treårig gymnasiekompetens förutsatt att de är arbetslösa vid studiernas början.

## Tidsserier och nuläge

### Vuxenstuderande på grundskole- och gymnasienivå

Antalet vuxenstuderande med studiestöd på grundskole- och gymnasienivå har ökat och minskat i takt med olika utbildningsreformers inverkan på utbudet av utbildningsplatser och studiestödets utformning. Diagram 1.1 visar det totala antalet vuxenstuderande med studiestöd på grundskole- och gymnasienivå, inklusive studerande vid folkhögskola, höstterminerna (andra kalenderhalvåret) 1995–2008. Det som redovisas är det nettoräknade antalet studiestödtagare av de olika studiestöd som har funnits under perioden, det vill säga studiemedel före den 1 juli 2001, SVUX, SVUXA, UBS, studiemedel efter 30 juni 2001 och rekryteringsbidrag.

**Diagram 1.1 Antal vuxenstuderande med studiestöd för studier på grundskole- och gymnasienivå under andra kalenderhalvåret 1995–2008**



\* Antalet studerande höstterminen 1997 är osäkert. Ett nytt administrativt system för studiemedel togs i bruk detta år vilket påverkade statistikens kvalitet.

Under 1997–2002 pågick kunskapslyftet med ett starkt utökat antal utbildningsplatser och studiestödet UBS vilket påverkade antalet studiestödtagare. Under 2003–2006 pågick reformen med rekryteringsbidraget vilket tillfälligt bromsade det sjunkande studerandeantalet. Mellan 2006 och 2007 då de riktade anslagen till utbildningsplatser samt rekryteringsbidraget togs bort minskade antalet studerande med drygt 12 procent från 74 000 personer till 64 300.

**Diagram 1.2 Antal vuxenstuderande med studiestöd fördelat på grundskole- och gymnasienivå under andra kalenderhalvåret 2003–2008**

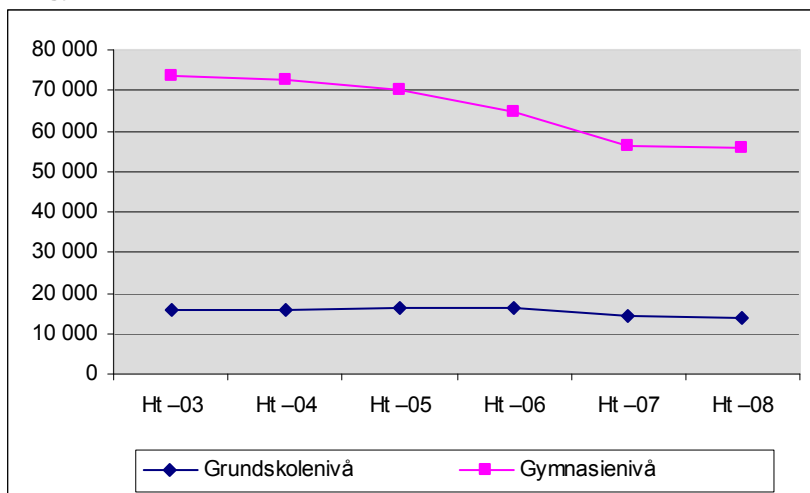


Diagram 1.2 visar utvecklingen bland studerande på grundskole- och gymnasienivå under den senaste femårsperioden. Det framgår att antalet studerande har minskat inom båda utbildningsnivåerna. Störst har minskningen varit bland studerande på gymnasienivå. Deras antal har minskat med 22 procent under de fem år som redovisas. Det beror främst på att antalet utbildningsplatser inom den kommunala vuxenutbildningen har blivit färre. Borttagandet av utbildningsplatser berör endast dem som vill studera på gymnasienivå eftersom studier på grundskolenivå är en lagstadgad rättighet för de kommuninnevånare som är i behov av detta.

Antalet studerande på grundskolenivå ökade något under åren 2004–2006 och var som mest uppe i 16 200 personer det andra halvåret 2006. Under 2007 och 2008 har även antalet grundskolestuderande minskat. Deras antal minskade med närmare 11 procent mellan andra halvåret 2006 och andra halvåret 2007. Utvecklingen på grundskolenivå kan ha samband med rekryteringsbidraget som fanns mellan åren 2003–2006. Kommunerna prioriterade då personer med låg utbildning när de beslutade vilka som var lämpliga att få bidraget. Detta samt utökade rekryteringsinsatser i kommunerna under rekryteringsbidragsperioden kan ha bidragit till att fler personer rekryterades till grundskolestudier då. En fråga, som inte besvaras i denna studie, är om kommunerna har dragit ner på sin rekryteringsverksamhet bland lågutbildade sedan rekryteringsbidraget upphörde?

**Diagram 1.3 Andel kvinnor och män, i procent, med studiestöd på grundskole- och gymnasienivå under andra kalenderhalvåret 2003–2008**

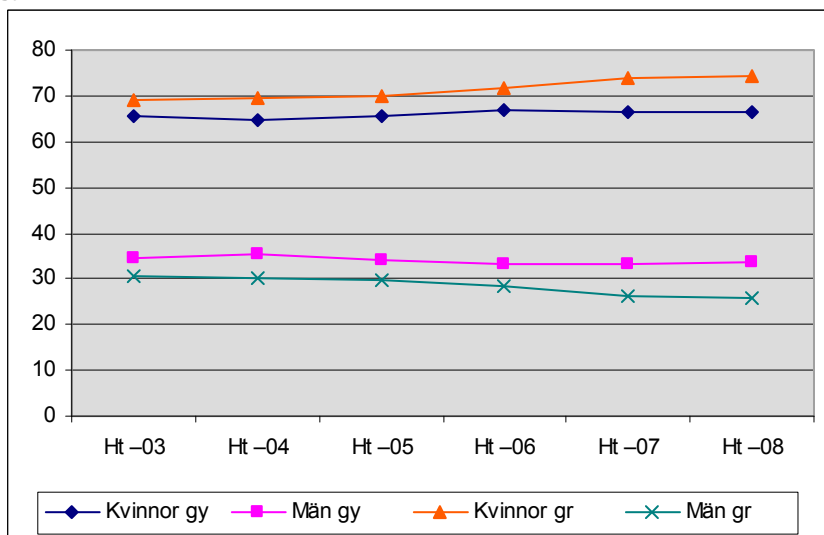


Diagram 1.3 visar könsfördelningen bland studerande som fick studiestöd för studier på grundskole- respektive gymnasienivå. Kvinnorna är i majoritet på båda utbildningsnivåerna. Andelen män är lägst bland grundskolestuderande och deras andel uppvisar en dalande trend. Andelen män på grundskolenivå har minskat från närmare 31 till knappt 26 procent under femårsperioden. Minskningen var störst mellan 2006 och 2007. Då minskade antalet män med närmare 19 procent från 4 600 till 3 750 och antalet kvinnor minskade med drygt 7 procent från 11 630 till 10 770. Det kan vara så att männen är svårare att rekrytera till studier när de måste ta studielån.

**Diagram 1.4 Andel män på grundskolenivå fördelade i procent efter studiemedel och rekryteringsbidrag, andra kalenderhalvåret 2003–2008**

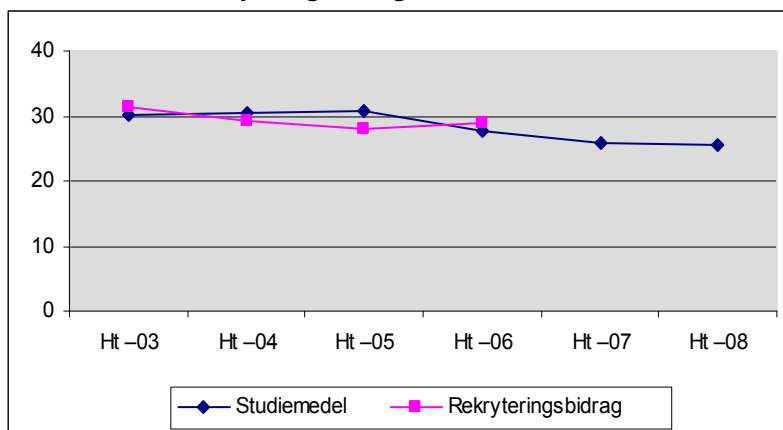


Diagram 1.4 visar andelen män bland studerande på grundläggande nivå som studerade med studiemedel och rekryteringsbidrag under åren 2003–2008 (rekryteringsbidraget upphörde 2006). Andelen män har minskat kontinuerligt sedan andra kalenderhalvåret 2005. Bland studerande med rekryteringsbidrag minskade andelen män från 31,5 procent vid starten av rekryteringssatsningen till 28 procent andra kalenderhalvåret 2005. Därefter ökade männens andel något det sista kalenderhalvåret.

### Invandringen till Sverige

I Sverige bor cirka 560 000 utländska medborgare och cirka 1 280 000 födda i utlandet, enligt statistik från SCB. Det motsvarar 6 respektive 14 procent av Sveriges befolkning. Så hög har andelen utländska medborgare bara varit en gång tidigare, närmare bestämt år 1994. Andelen som är födda i utlandet är högre än någon gång tidigare. På 1970-talet var andelen utlandsfödda 7 procent, på 1980-talet 8 procent och på 1990-talet 10 procent.<sup>29</sup>

<sup>29</sup> *Befolkningsstatistik i sammandrag 1960–2008*, SCB, [http://www.scb.se/Pages/TableAndChart\\_26040.aspx](http://www.scb.se/Pages/TableAndChart_26040.aspx)

**Diagram 1.5 Antal personer i åldern 19–54 år som har invandrat till Sverige under kalenderåren 2001–2008**

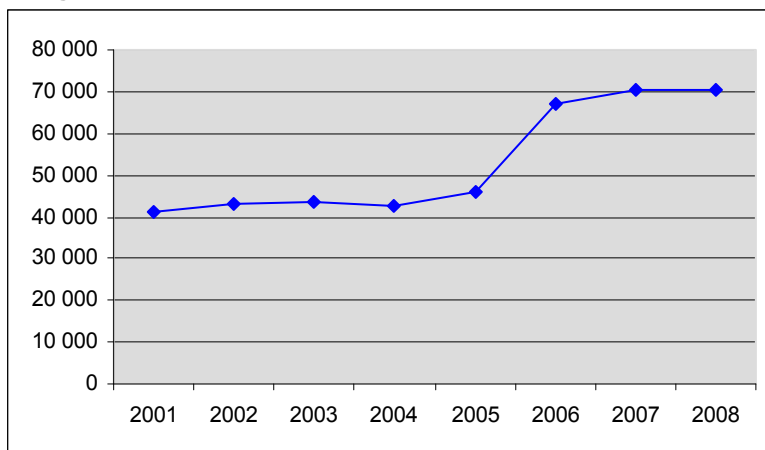


Diagram 1.5 visar antalet personer i åldern 19–54 år som invandrat till Sverige under åren 2001–2008 enligt SCB:s befolkningsstatistik<sup>30</sup>. För att bli registrerad som invandrare ska personen ha för avsikt att stanna i Sverige i minst ett år. Enbart personer som är folkbokförda i landet räknas som invandrare i denna statistik. Kurvan beskriver en stark ökning mellan åren 2005 och 2006 då medborgare från Irak stod för en stor del av ökningen. Antalet har därefter varit cirka 70 000 personer per år.

**Diagram 1.6 Antal invandrare i åldern 25–54 år fördelade på utbildningsbakgrund och invandningsår, 2001–2007**

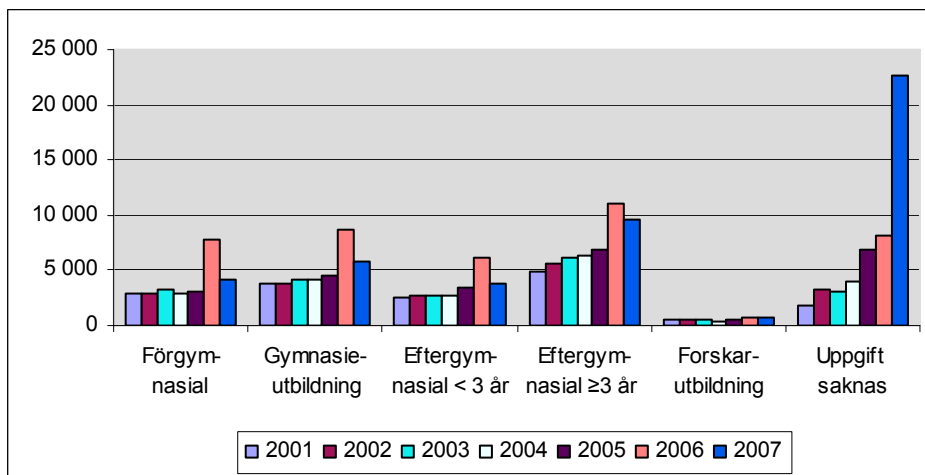


Diagram 1.6 visar antalet invandrare i åldern 25–54 år som är födda utomlands och som har invandrat till Sverige under åren 2001–2007 fördelade efter utbildningsbakgrund.<sup>31</sup> Det var mer än dubbelt så många lågutbildade som kom 2006 jämfört med året innan.

<sup>30</sup> Tabell: *Flyttningar i riket efter ålder och kön 1997–2008*, Statistiska centralbyrån, [www.scb.se](http://www.scb.se), sökväg: Statistikdatabasen/Befolkning/Flyttningar inrikes- och utrikes/Flyttningar efter region ålder och kön 1997–2008/.

<sup>31</sup> Tabell: *Invandrare 16-74 år efter kön, ålder, nationell bakgrund, flyttningsmönster, utbildningsnivå och utbildningsinriktning. Invandningsår 1990-2007*, Statistiska centralbyrån, [www.scb.se](http://www.scb.se), sökväg: Statistikdatabasen/Utbildning och forskning/Befolkningens utbildning.

**Diagram 1.7 Antal invandrare i åldern 25–54 år med förgymnasial utbildningsbakgrund, fördelade på kön och invandringsår, 2001–2007**

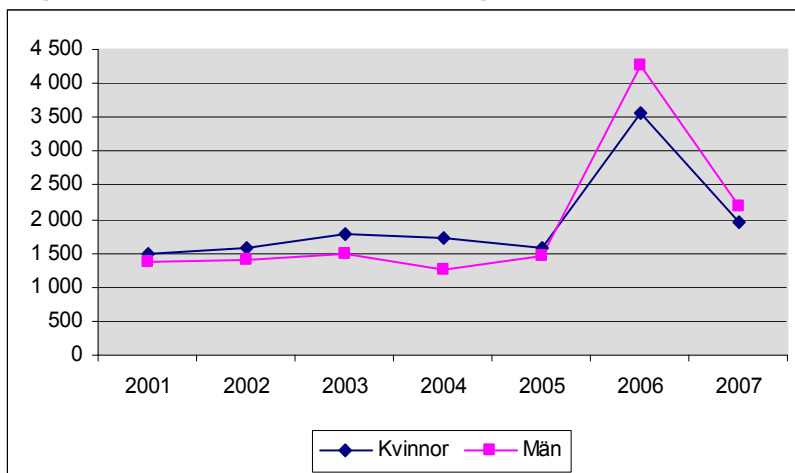
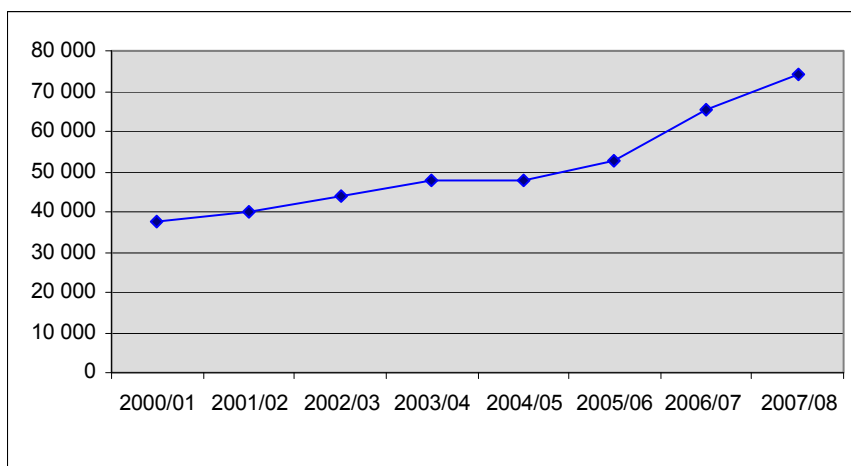


Diagram 1.7 visar att det var fler kvinnor än män med låg utbildning som invandrade till Sverige mellan åren 2002 och 2004. När antalet invandrande ökade 2006 ändrades förhållandet så att det var fler män än kvinnor med låg utbildning som invandrade.<sup>32</sup>

**Diagram 1.8 Antalet deltagare i svenskundervisning för invandrare (sfi) läsåren 2000/01–2007/08**



Antalet deltagare i svenskundervisning för invandrare har nästan fördubblats under den redovisade perioden. Störst var ökningen mellan läsåren 2005/06 och 2006/07.<sup>33</sup>

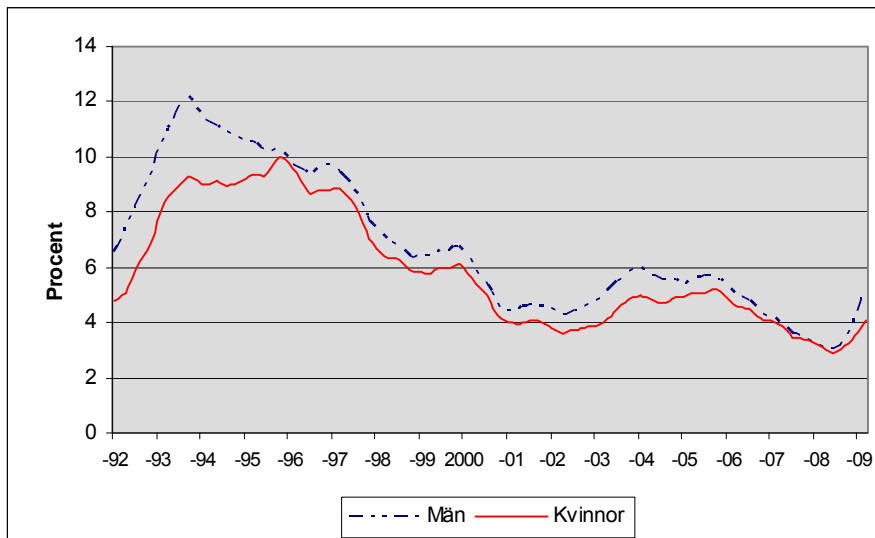
Den ökade invandringen av lågutbildade har dock inte medfört en ökning av antalet studerande med studiemedel på grundskolenivå.

<sup>32</sup> Ibid.

<sup>33</sup> Tabell 2A, Studieanordnare och elever läsåren 1999/2000–2007/08, Skolverket, <http://www.skolverket.se/sb/d/1745>.

## Arbetsmarknad

**Diagram 1.9 Inskrivna arbetslösa i procent av arbetskraften, januari 1992– mars 2009<sup>34</sup>**  
Säsongrensad och trendad serie.



Källa: Arbetsförmedlingen.

Diagram 1.9 visar andelen arbetslösa i procent av arbetskraften som var inskrivna vid Arbetsförmedlingen under perioden januari 1992 till och med mars 2009. Diagrammet visar att arbetslösheten minskade under perioden 2006 till och med första halvåret 2008. Därefter har arbetslösheten ökat kraftigt, speciellt bland männen. I mars 2009 var 5,2 procent av männen och 4,1 procent av kvinnorna inskrivna som arbetslösa vid Arbetsförmedlingen.

**Diagram 1.10 Antal sysselsatta personer i åldern 15–74 år fördelade på utbildningsbakgrund. Tusental**

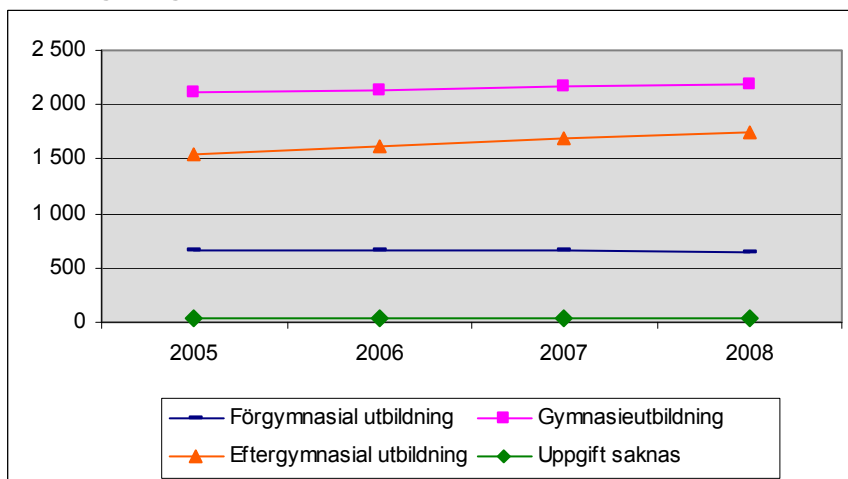


Diagram 1.10 visar att antalet sysselsatta har ökat bland dem som har gymnasieutbildning och eftergymnasial utbildning. För personer med förgymnasial utbildningsbakgrund har däremot antalet sysselsatta minskat från 662 200 till 638 300 mellan åren 2006–2008 och antalet har

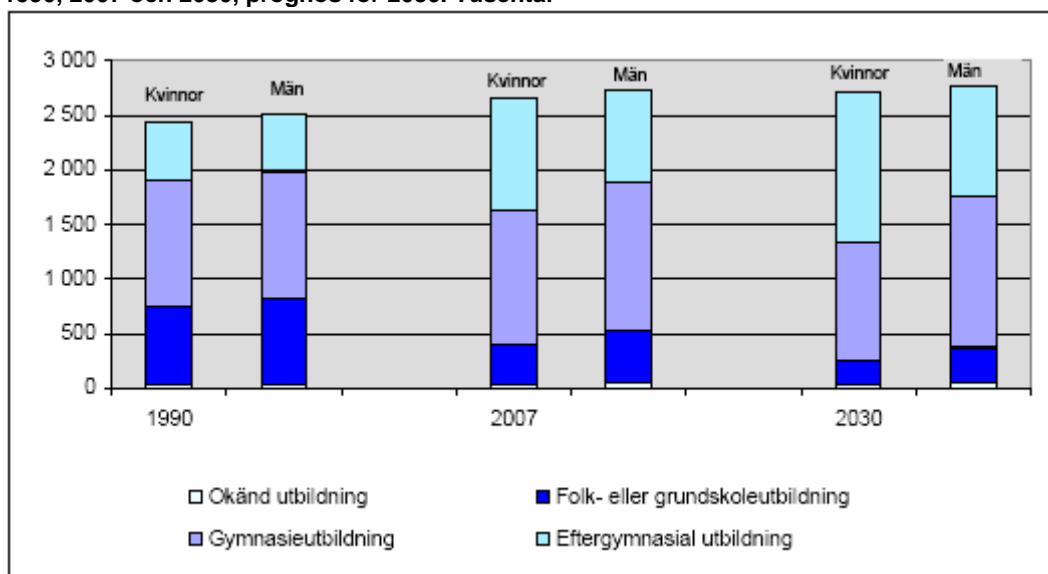
<sup>34</sup> Uppgifterna över inskrivna arbetslösa kommer från Arbetsförmedlingens statistikenhet.  
<http://www.arbetsformedlingen.se/library/documents/ams/arbdata/diagram/2009/diagram0903.pdf> ,

minskat för båda könen.<sup>35</sup> Det relativt gynnsamma arbetsmarknadsläget kan ändå ha bidragit till det minskade antalet grundskolestuderande 2006–2008, eftersom målgruppen kan ha utländsk gymnasie- eller högskoleutbildning i bagaget men ändå inledningsvis vara i behov av studier på grundskolenivå ifall de skulle ha börjat studera.

## Prognoser

### Prognos för 2030 ökad utbildningsnivå och ökad efterfrågan på arbetskraft med gymnasie utbildning

**Diagram 1.11 Utbildningsnivå för kvinnor och män i åldern 20–64 år 1990, 2007 och 2030, prognos för 2030. Tusental**



Källa: SCB.

SCB beräknar i sin rapport *Trender och prognoser 2008* att andelen av befolkningen som har eftergymnasial utbildning kommer att stiga till 44 procent fram till år 2030. Detta innebär en fördubbling sedan år 1990. Andelen med gymnasieutbildning förväntas minska till runt 45 procent och andelen med folk- eller grundskola som högsta utbildningsnivå förväntas minska från dagens cirka 15 procent till drygt 10 procent<sup>36</sup>.

Det är främst yrkesområdet vård och omsorg som kommer att inneha störst arbetskraftsbrist i framtiden. Enligt SCB:s prognos kommer tillgången att öka med endast 30 000 fram till år 2030 medan efterfrågan ökar med hela 190 000. I första hand är det personer med gymnasieutbildning som efterfrågas<sup>37</sup>. Ett annat yrkesområde där det förväntas bli en arbetskraftsbrist är teknik och tillverkning. Tillgången på arbetskraft beräknas öka med 15 000 fram till år 2030 medan efterfrågan ökar med 125 000.<sup>38</sup>

<sup>35</sup> Tabell: Sysselsatta 15–74 år (AKU) efter anknätningsgrad till arbetsmarknaden, utbildningsnivå och kön, Sysselsatta totalt, Statistiska centralbyrån, [www.scb.se](http://www.scb.se), sökväg: Statistik efter ämne/Arbetsmarknad/Arbetskraftsundersökningar (AKU)/ Statistikdatabasen/

<sup>36</sup> SCB (2009), *Trender och prognoser 2008*, s.10.

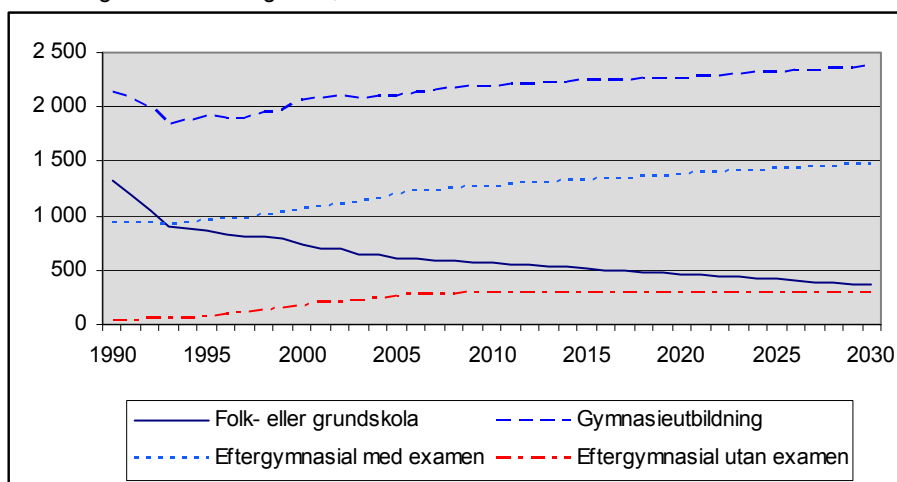
<sup>37</sup> Ibid. s.7.

<sup>38</sup> Ibid. s.10.



**Diagram 2.12 Antal förvärvsarbetande 1990–2006 samt beräknad efterfrågan på arbetskraft 2007–2030<sup>39</sup>**

Fördelning efter utbildningsnivå, 16–74 år. Tusental



Källa: SCB.

SCB:s mer generella prognos för tillgång och efterfrågan på utbildad arbetskraft säger att tillgången på eftergymnasial utbildning beräknas öka kraftigt fram till 2030, men att efterfrågan inte stiger i samma utsträckning. Däremot förväntas efterfrågan på gymnasieutbildning överstiga tillgången. Efterfrågan på individer med gymnasieutbildning förväntas stiga med 10 procent. Det är främst efterfrågan på personer med teknisk-industriell gymnasieutbildning och omvårdnadsutbildning på gymnasienivå som beräknas öka. För personer med högst folk- eller grundskoleexamen väntas ett växande överskott. SCB beräknar att efterfrågan kommer att minska med 39 procent för denna kategori jämfört med idag.<sup>40</sup>

Arbetsuppgifter förändras ständigt till innehåll vilket innebär att arbete som tidigare utförts av individer med folk- eller grundskoleutbildning nu kräver gymnasieutbildning. SCB menar att denna utveckling förväntas fortsätta. På samma vis bedöms arbetsuppgifter som gymnasieutbildade innehaft i allt större utsträckning kräva utbildning på eftergymnasial nivå.<sup>41</sup>

### Prognos för 2009–2010 – dyster arbetsmarknad och ökad arbetslöshet

Då SCB:s prognos för 2030 visar en kommande brist på arbetskraft med gymnasial utbildning konstaterar Arbetsförmedlingen att det främst är i denna grupp som arbetslösheten kommer att öka under de två närmaste åren.<sup>42</sup>

Arbetsförmedlingen menar i sin reviderade prognos för *Arbetsmarknadsutsikterna för 2009 och 2010* att minskningen av sysselsättningen fram till år 2010 innebär att hela sysselsättningsökningen från 2005–2008 raderas ut.<sup>43</sup>

<sup>39</sup> SCB (2009) s.10.

<sup>40</sup> Ibid, s.71.

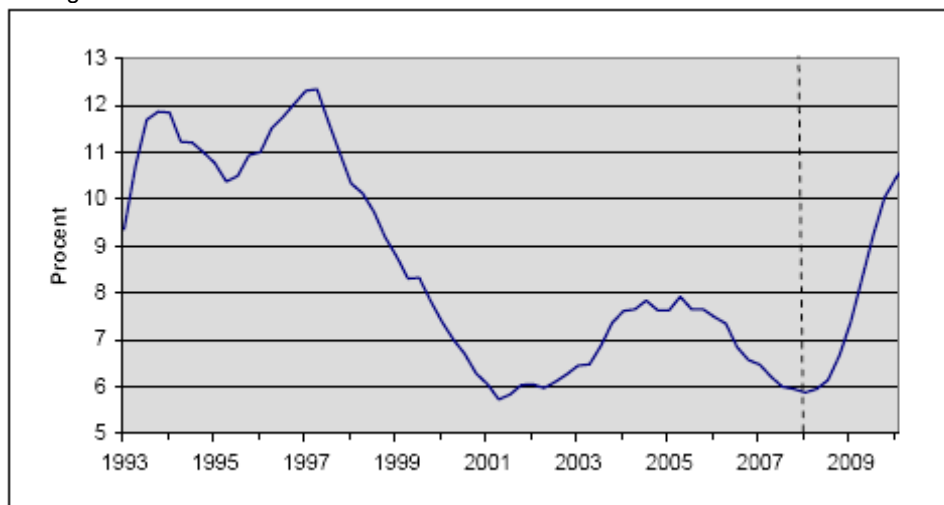
<sup>41</sup> Ibid, s.71.

<sup>42</sup> Arbetsförmedlingen (2009), *Arbetsmarknadsutsikter för 2009 och 2010, Reviderad prognos för 2009 och 2010*, s.5 [http://www.arbetsformedlingen.se/library/documents/rapporter/2009/rev\\_prognos09\\_10.pdf](http://www.arbetsformedlingen.se/library/documents/rapporter/2009/rev_prognos09_10.pdf)

<sup>43</sup> Ibid. s.2,

**Diagram 1.13 Arbetslöshet i procent av arbetskraften åren 1993–2010, prognos för 2009 och 2010**

Säsongrensade kvartalsvärden



Källa: Konjunkturinstitutet.

Konjunkturinstitutet påvisar att ca 250 000 jobb kommer att försvinna fram till slutet av 2010. Värst drabbad blir industrin där var sjätte arbete försvinner.<sup>44</sup> Detta beror främst på att orderläget är mycket svagt.<sup>45</sup> Konjunkturinstitutet framhåller att arbetslösheten under 2010 kommer att stiga till 10,7 procent.<sup>46</sup>

Arbetsförmedlingen menar att arbetslösheten kommer att påverka alla grupper på arbetsmarknaden. Ökningen är dock kraftigare för männen än för kvinnorna eftersom industrin drabbas hårt och eftersom den är ett traditionellt mansdominerat yrkesområde. Arbetsförmedlingen framhåller dock att på grund av lågkonjunkturen kommer även personalneddragningar att ske i den privata tjänstesektorn och den offentliga tjänstesektorn. Dessa neddragningar kommer främst att drabba kvinnor. Arbetsförmedlingen framhåller att det främst är personer med gymnasieutbildningsbakgrund som i nuläget drabbas av arbetslösheten och att denna utveckling förväntas fortsätta i framtiden. Arbetsförmedlingen menar dock att den grupp som under denna lågkonjunktur kommer att tillhöra de stora förlorarna på arbetsmarknaden är de med enbart förgymnasial utbildning, detta på grund av att deras tid i arbetslöshet beräknas öka kraftigt. Arbetsförmedlingen påvisar även att speciellt ungdomar samt nyanlända invandrare kommer drabbas hårt av arbetslösheten. Dessa grupper har sedan tidigare en svag ställning på arbetsmarknaden. Arbetsförmedlingen framhåller också att arbetslösheten för unga i åldern 20–24 år har stigit från 14,4 procent i februari 2008 till 20,1 procent i februari 2009.<sup>47</sup>

Konjunkturinstitutet påvisar att orsaken till att uppgången av arbetslösheten inte beräknas bli större än cirka 11 procent är flera. Bland annat väljer många att lämna arbetskraften när arbetsmarknaden kraftigt försämras samt att andra väntar med att träda in på arbetsmarknaden. Detta innebär, enligt Konjunkturinstitutet, att antalet studerande kommer att öka rejält under 2009 och 2010.<sup>48</sup> Det kommer även att innebära, enligt Arbetsförmedlingen, att fler förlänger sina studier på högskolan.<sup>49</sup>

Arbetsförmedlingen framhåller dock att under tidigare lågkonjunkturer har arbetskraften korrelerat mer med sysselsättningen än vad den kommer att göra under 2009 och 2010. Detta beror

<sup>44</sup> Konjunkturinstitutet, (2009), *Konjunkturläget mars 2009*, s.7.

<sup>45</sup> Ibid, s.10.

<sup>46</sup> Ibid. s.12.

<sup>47</sup> Arbetsförmedlingen, (2009) *Reviderad prognos för 2009 och 2010*, s.5.

<sup>48</sup> Konjunkturinstitutet, (2009) s.12.

<sup>49</sup> Arbetsförmedlingen, (2009) *Arbetsmarknadsutsikter för 2009 och 2010*, s.7.

på ett flertal faktorer bland annat att möjligheten att lämna arbetsmarknaden för studier minskat eftersom antalet platser på den kommunala vuxenutbildningen är färre.<sup>50</sup>

CSN räknade i sina *Utgiftsprognoser för år 2009 t.o.m. 2012* i maj 2009 med cirka 4 000 fler studiemedelstagare på gymnasienivå under andra halvåret 2009, detta till följd av regeringens satsning på yrkesutbildning inom komvux (Yrkesvux). Denna satsning är dock tillfällig och därför beräknas en avveckling under år 2012.

### Skollagen 2011

Ett av förslagen i propositionen till den nya skollagen är att rätten att läsa upp ett redan godkänt gymnasiebetyg på komvux (s.k. konkurrenskomplettering) kommer att tas bort.<sup>51</sup> Däremot ska det vara möjligt att komplettera och höja ett redan befintligt betyg genom att läsa kursen på egen hand. Enligt förslaget i propositionen ska dock inte studerande kunna få studiemedel för att läsa upp ett redan godkänt betyg.

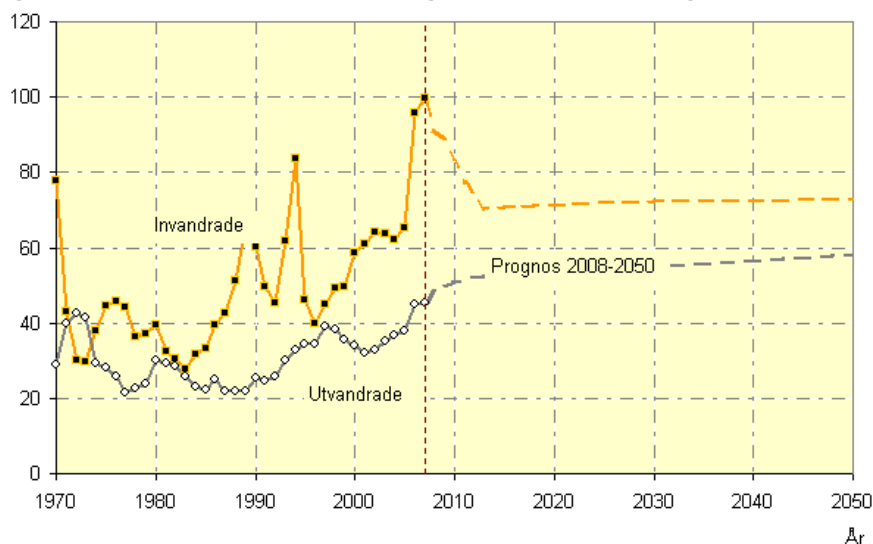
Långtidsutredningen 2008 visar att närmare 30 procent av alla 20-åringar i Sverige inte har slutbetyg från gymnasieskolan. Av de 20-åringar som varken arbetar eller studerar är elever som har hoppat av det individuella programmet (IV) kraftigt överrepresenterade. Det individuella programmet på gymnasieskolan syftar främst till att förbereda elever för studier på nationella program. IV vänder sig främst till elever som inte kommer in på de nationella programmen, det vill säga de som inte har slutbetyg i grundämnena på grundskolan.<sup>52</sup>

När Komvux inte längre kommer att erbjuda personer att ”kompetenskomplettera” sina betyg och andelen ungdomar utan slutbetyg från gymnasieskolan blir högre, antas det komma att påverka sammansättningen av studerande på Komvux. Komvux kommer troligtvis ännu mer inrikta sig på individer utan fullständigt betyg. Dessa studerande har i stor utsträckning tidigare dåliga erfarenheter av skolan vilket kan komma att påverka och ytterligare förstärka Komvux och dess lärares sociala uppdrag.

### Prognos för invandring fram till 2050

Under 2008 invandrade ca 100 000 personer till Sverige, vilket är mer än någonsin tidigare.

**Diagram 1.14 In- och utvandrare i Sverige sedan 1970 och prognos fram till 2050, tusental<sup>53</sup>**



<sup>50</sup> Arbetsförmedlingen, (2009) *Reviderad prognos för 2009 och 2010*, s.5.

<sup>51</sup> Utbildningsdepartementet, *Den nya skollagen – för kunskap, valfrihet och trygghet (DS 2009:25)* s.528.

<sup>52</sup> Finansdepartementet, *Långtidsutredningen 2008 Huvudbetänkande (SOU 2008:105)*, s.58.

<sup>53</sup> *Befolkningsframskrivningar*, Diagram och tabeller, Statistiska centralbyrån, <http://www.scb.se/BE0401>.

Av diagram 2.14 framgår att SCB:s prognos är att invandringen ska minska fram till 2012, men sedan fortsätta att ligga i nivån 70 000 invandrade per år. Alla som invandrar är inte utländska medborgare, men de utgör en stor del. Topporna i antalet invandrade följer topparna i antalet asylsökande, ofta med något år i eftersläpning. De största topparna i antalet asylsökande har varit 1989, 1991, 2002 och 2007. Topporna i antal invandrade har varit 1989, 1994, 2006, 2007 och 2008. Under 2008 hade Sverige 24 000 asylsökande, vilket är en minskning mot året före med 12 000.

Invandringen påverkar också antalet utländska medborgare som ansöker om studiestöd. Många av dem som invandrar till Sverige behöver studera svenska för att kunna komma in på arbetsmarknaden och integreras i samhället och söker då studiestöd. CSN har sett en ständig ökning av antalet utländska medborgare som ansöker om studiestöd, även när antalet studiestödstagare sjunkit totalt.

## 2 Tidigare forskning

Forskningsfältet kring vuxenstudier är brett och avsnittet nedan presenterar ett axplock av aktuell forskning inom området. Fokus har främst lagts på forskning som berör studiesocial situation. Avsnittet har även delats in i tre delar där den första presenterar rapportens teoretiska referensram, den andra behandlar forskning kring vuxenstudier generellt och den tredje vuxenstudier med utländsk härkomst.

### 2.1 Teoretisk referensram

#### Bourdieu's kapital och habitus

Bourdieu's teorier kring *kapital* och *habitus* är mycket användbara i analyser kring individers sociala positioner i samhället. Bourdieu menar att en individ tillskrivs och tillskriver sig själv diverse egenskaper utifrån vilken social position individen har samt utifrån vilken status som kopplas till den positionen. Han menar vidare att en människas sociala position bestäms utifrån storleken och betydelsen av det kapital som personen innehar.<sup>54</sup> Bourdieu sår sedan på ekonomiskt (materiell rikedom), kulturellt (förtrogenhet med kultur, bildning, uppfostran, språkliga färdigheter), socialt (inflytelserika relationer, hemförhållanden) och symboliskt kapital (utbildningskapital, symbolisk status). Vilken typ av kapital som är viktigt och statusfyllt beror på sammanhanget. I vissa situationer räknas ekonomisk tillgång som viktigt, i andra vilken utbildning du har och så vidare.<sup>55</sup>

Bourdieu talar vidare om att till en individs sociala position hör också ett visst habitus, det vill säga en struktur som styr hur individen förhåller sig till sin omgivning och ser på sig själv i det sociala rummet. En individs habitus är beroende av tillgång av olika kapital, omgivningens reaktioner på individen samt individens tidigare erfarenheter av olika situationer. Habitus fungerar alltså som en mall för individens sätt att uppfatta, värdera och handla. Det är även utifrån habitus som individen får en känsla för sina egna möjligheter och begränsningar.<sup>56,57</sup>

#### Social snedrekrytering till högre studier

Eva Ranehill har på uppdrag av institutet för framtidsstudier utarbetat en litteraturoversikt över teorier kring orsaker till social snedrekrytering till högre studier. Ranehill framhåller att social snedrekrytering allt mer har uppmärksammats i den akademiska världen. Studier visar att olika grupper av människor inte har samma möjligheter till utbildning och karriär, vilket dels kan betraktas som ett rättviseproblem, dels som ett samhällsekonomiskt problem. Ranehill använder sig av begreppet ”socialgrupp” när hon kategoriserar individer i olika grupperingar utifrån socioekonomisk bakgrund. Hon framhåller även att den mest betydande faktorn för vilken socialgrupp en person kommer att tillhöra som vuxen är personens utbildningsnivå. Den sociala snedrekryteringen till högskolestudier är därför ”en central faktor för att förklara mönstret för social mobilitet”.<sup>58</sup>

Ranehill pekar på att den sociala snedrekryteringen i Sverige successivt har minskat under 1900-talet. Det råder dock fortfarande en tydlig snedrekrytering då barn från högre socialgrupper dels på alla utbildningsnivåer har högre betyg, dels i högre utsträckning väljer alternativ som leder till vidare studier.<sup>59</sup> Selektionen påbörjas redan vid valet av gymnasiestudier då barn till högutbildade i högre utsträckning väljer studieförberedande program medan barn till lågutbildade i högre

---

<sup>54</sup> Lin, Nan (2001) *Social Capital – a theory of social structure and action*, s.22f.

<sup>55</sup> Bourdieu, Pierre (1994) *Kultursociologiska texter*, i urval av Donald Broady och Mikael Palme, s.271ff.

<sup>56</sup> Bourdieu (1994) s.297ff.

<sup>57</sup> Broady, Donald (1991) *Sociologi och epistemologi – Om Pierre Bourdieus författarskap och den historiska epistemologin*, s.229.

<sup>58</sup> Ranehill, Eva (2002) *Social Snedrekrytering till högre studier*, s.2.

<sup>59</sup> Ranehill (2002) s.10.

grad väljer praktiska program. Nästa selektering sker sedan i valet att påbörja högskolestudier då barn till de högre socialgrupperna i större utsträckning går vidare till högre studier.<sup>60</sup>

Ranehill lyfter fram att den sociala snedrektyteringen främst beror på föräldrarnas utbildningsbakgrund, följt av deras klasstillhörighet och ekonomiska ställning. Hon framhåller att ekonomiska faktorer har minskat i betydelse för huruvida en individ väljer att studera vidare eller inte. Däremot i familjer med låg utbildningsbakgrund tenderar familjens ekonomi ha en större betydelse jämfört med familjer med hög utbildningsbakgrund.<sup>61</sup> Studier visar att upplevd ekonomisk osäkerhet dels kan leda till minskat förväntat ekonomiskt stöd från föräldrarna, dels en motvilja mot att satsa på en långvarig utbildning med osäker ekonomisk utdelning. Ranehill menar vidare att för barn till föräldrar med dålig ekonomi men med hög utbildningsnivå tenderar utbildningsbakgrunden att i viss mån kompensera för den dåliga ekonomin.<sup>62</sup>

Orsakerna till att barn till föräldrar med hög utbildning i större utsträckning går vidare till högskolestudier är flera. En aspekt som lyfts fram är att föräldrar med hög utbildning kan innebära en uppväxtmiljö med mer kulturellt kapital, det vill säga att bildning blir en del av vardagen och att läsa vidare på högskolan en självklarhet. En annan aspekt som lyfts fram är att föräldrar med högre utbildning kanske har större möjligheter att hjälpa sina barn med skolarbetet. Det är även tänkbart att föräldrar som själva studerat på högskolan känner till skolsystemet, hur studiestödet fungerar, konsekvensen av olika val samt har en större förståelse för vad högskolestudier innebär. De kan på så vis bättre slussa sina barn in i utbildningssystemet. Ranehill poängterar även att undersökningar visar att barn ofta är överrepresenterade i föräldrars yrken. Detta beror troligtvis på att barn från tidig ålder känner närhet till dessa yrken samt lättare kan få information kring just den yrkeskategorin. Detta gäller både yrken som kräver gymnasie- och högskolestudier.<sup>63</sup>

Studier som riktat in sig på skillnader mellan barn vars föräldrar är födda i utlandet och barn vars föräldrar är födda i Sverige visar att faktorer för snedrekrytering inte skiljer sig stort mellan dessa grupper. Forskningen visar att för svenskar och andra generationens invandrare följer snedrekryteringen samma mönster som presenterats ovan.<sup>64</sup>

## 2.2 Vuxenstudier och deras livssituation

### Varför börja studera som vuxen?

I antologin *Lärande i vuxenlivet* skriver Claes Göran Wenestam i sitt avsnitt *Vuxna och vuxen pedagogik* att det existerar en mängd orsaksfaktorer till att börja studera som vuxen. Enligt Wenestam är de främsta motiven för att påbörja vuxenstudier driften att överleva och risken för arbetslöshet. Risken för arbetslöshet kan i sin tur innebära att individen genom utbildning ska ta sig ur arbetslöshet eller genom utbildning vilja minimera risken att bli arbetslös.<sup>65</sup> Wenestam menar dock att drivkraften att påbörja vuxenstudier också idag är präglad av andra värden. Initiativet till studier kan vara möjlighet till högre lön och därigenom högre standard vilket i sin tur kan leda till större valmöjlighet av bostad och bostadsort etc. Han framhåller även att det finns en rad ickematerialistiska värden som kan ligga till grund för fortsatta studier såsom högre status eller ett mer attraktivt arbete med större frihet och självständighet. Viljan att börja studera kan även grundas i en önskan om att bryta vardaglig tristess eller helt enkelt viljan att få nya kunskaper.<sup>66</sup>

---

<sup>60</sup> Ibid. s.8ff.

<sup>61</sup> Ibid. s.11.

<sup>62</sup> Ibid. s.12.

<sup>63</sup> Ibid. s.13ff.

<sup>64</sup> Ibid. s.18.

<sup>65</sup> Wenestam, Claes Göran (2005) *Vuxna och vuxen pedagogik*, i antologin *Lärande i vuxenlivet*, s.14ff.

<sup>66</sup> Wenestam (2005) s.14ff.

## Komvux som "transportsträcka" till högre studier

I antologin *Att lära efter plugget* har Kenneth Ahlberg, Anders Lundin och Urban Steiner författat avsnittet *Faktorer som påverkar studiesituationen – en fallstudie vid komvux Norra real*. Studien är en kvalitativ undersökning där 6 vuxenstuderande har intervjuats.<sup>67</sup>

Utifrån det insamlade datamaterialet presenterar författarna olika faktorer som tycktes påverka studiesituationen. De delar sedan in dem i 5 "familjer". Den första familjen var *allmänna tankar, attityder och idéer*. Detta handlade om att komvux bygger på att studerande har tankar om att studier på komvux tyder på ett misslyckande från tidigare studiesammanhang. Att studera på komvux är något "fult" och något som bör maskeras. Ett exempel är att en av de studerande i sociala sammanhang brukade benämna sina prov som tentor för att hennes studier mer skulle liknas vid högskolestudier. Författarna påpekar att dessa attityder påverkar studiesituationen på så vis att Komvux blir en "transportsträcka" fram till högre kommande studier.<sup>68</sup>

Den andra familjen benämnde författarna som *ålder, erfarenhet och mognad*. De menade att studerande ser varandra med olika ögon utifrån ålder och erfarenhet. En uppfattning hos yngre studerande är att äldre har lättare för vissa ämnen såsom samhällsvetenskap. Medan äldre i sin tur tror att yngre har lättare för att lära in eftersom de har "färskare" studievana.<sup>69</sup>

Den tredje familjen bestod av faktorerna *mål, motiv och ambitioner*. De menade att målet att gå komvux främst var för att kunna söka vidare till högre studier vilket i sin tur bidrog till uppfattningen att komvux var ett "nödvändigt ont". Betyg framställs som den största motivationskällan eftersom de krävs till vidare studier.<sup>70</sup>

Detta leder vidare till den fjärde familjen vilket var *inflytande och interaktion*. Att främst studera för att få betyg för högre studier bidrog till att de studerande exempelvis inte ofta opponerade sig i rädsla för att göra sig ovän med läraren. Författarna menade vidare att de studerande snabbt verkade falla in i en passiv elevroll och att undervisningen mer eller mindre fungerade som en envägskommunikation från läraren. De lyfter dock fram att avsaknaden av att själva få delta i planeringen hade ett dåligt inflytande på studiemotivationen.<sup>71</sup>

De sista faktorerna var *system, tiden, betygen*. Som tidigare nämnts gick komvux för informanterna ut på att samla så många höga betyg i så många olika kurser som möjligt på kort tid. Denna strävan efter flera bra betyg tillsammans med snäva tidsramar bidrog till att de studerande ansåg att viktig kunskap var sådan som kom på prov. Författarna menade att denna attityd i sin tur ledde till att eleverna under lektionstid agerade som "ledtrådsökare", det vill säga de sökte efter kunskap de trodde att läraren ansåg vara viktig. Detta sätt att betrakta värdefull kunskap kolliderade dock med lärarnas ambition eftersom de ansåg att förståelse av sammanhang och att kunna tänka i processer och abstrakta termer var viktiga delar av undervisningen.<sup>72</sup>

## Komvux som "klassresa"

Karin Claesson diskuterar i sin c-uppsats *Komvux – en möjlighet till social mobilitet?* den kulturella bakgrundens betydelse för lärsituationen på komvux. Uppsatsen baseras på djupintervjuer med sex studerande på komvux som nyligen avslutat ett treårigt gymnasium. Urvalet baserades på att informanterna dels var uppvuxna i "arbetarhem" med föräldrar vars utbildning inte översteg nioårig grundskola, dels att informanterna önskade att gå vidare till högre studier efter komvux.

Claesson lyfter fram i sin teoridel att "klass" som begrepp närmast har kommit att betraktats som tabubelagt och därmed inte fungerar som förklaringsmodell för skillnader i inläring i sko-

<sup>67</sup> Ahlberg, Kenneth, Lundin, Anders & Steiner, Urban (1994) *Faktorer som påverkar studiesituationen*, s.69ff.

<sup>68</sup> Ibid. s.73f.

<sup>69</sup> Ibid. s.75ff.

<sup>70</sup> Ibid. s.78ff.

<sup>71</sup> Ibid. s.80f.

<sup>72</sup> Ibid. s.82ff.

lan samt för rekrytering till högre studier. Claesson hänvisar till Frykmans bok *Dansbandseländet* och menar att detta kan innebära svårigheter för individer som påbörjar en klassresa då deras problem inte officiellt existerar.<sup>73</sup> Hon menar vidare att istället för att använda skillnader i socialt och kulturellt ursprung som förklaringsmodell lyfts ofta skillnader i personliga kvalitéer upp som orsak till sociala snedfördelningar till högre utbildning. Claesson poängterar att detta görs utan att reflektera över att dessa personliga kvalitéer i sin tur hänger samman med den sociala miljön som individen är född och uppvuxen i.<sup>74</sup>

Ett begrepp som däremot har kommit att utkonkurrera begreppet klass som förklaringsmodell är ordet *etnicitet*. Claesson hänvisar dock till en utredning gjord av Helén Dryler vid Stockholms universitet som handlar om skillnader i studieresultat mellan studerande med invandrarbakgrund och studerande med svensk bakgrund. Utredningen kom fram till att social bakgrund tenderar att ha en större betydelse för studieresultatet än om den studerande är av utländsk härkomst eller ej.<sup>75</sup>

Claesson menar vidare att forskning visar att de elever som har föräldrar som aktivt engagerar sig i deras utbildning och som framförallt har en akademisk tradition i familjen är de som går vidare till högre utbildning. Claesson fortsätter sedan att diskutera komvux som en möjlighet till klassresa, det vill säga en resa från en arbetarbakgrund till högre studier som i sig medför tillträde till en annan klasstillhörighet. Hon hänvisar dock till Trondman som menar i sin bok *Bilden av en klassresa* att med akademisk examen inräknas inte utbildningar som leder till examen inom skola och omsorg eftersom dessa ofta har haft ett större procentuellt elevantal med ursprung från arbetarklassen. Att tillägna sig en sådan utbildning, menar Trondman, innebär inte ett byte av socialgrupp.<sup>76</sup>

Viljan att, genom utbildning, göra en klassresa kan bland annat grundas i en ovilja att följa sina föräldrars ”öde” eller en vilja att prestera och skapa sig nya och bättre villkor för framtiden. Däremot kan klassresan innebära ett dilemma för individen då det kan innebära att denne tvingas lämna sin ursprungsmiljö vilket i sig kan innebära en otrygghet.<sup>77</sup> Claesson kommer fram till att hennes informanter, genom komvux, har påbörjat en klassresa på så vis att de inte kan tänka sig att följa sina föräldrars fotspår och önskar studera vidare. Komvux har på så vis kommit att bli en ”språngbräda” mot detta mål.<sup>78</sup>

Däremot möter hennes informanter en rad problem sammankopplade med deras sociala bakgrund. Claesson poängterar bland annat att informanternas vilja att gå till högre studier tenderade att avta när de mötte hinder, såsom att deras betyg inte räckte till antagningen till högskolan och att de därmed tvingades läsa ytterligare en tid på komvux. De som hade läst ett praktiskt program på gymnasiet hade även vissa svårigheter att lägga upp sina studier strategiskt i jämförelse med de som läst ett teoretiskt program. De hade även ett större behov av att få arbeta i grupp samt att få hjälp och stöd av läraren. Att ha läst ett praktiskt program har även fått en viss inverkan på informanternas självförtroende i studiesituationen eftersom informanterna tenderar att värdera teoretisk kunskap som högre än praktisk.<sup>79</sup>

Tidigare misslyckanden i skolan har även en påverkan på självförtroendet. Informanter med upplevelse av tidigare misslyckande ifrågasatte i högre grad sin intellektuella kapacitet och var mer negativt inställda till sina möjligheter att klara av sina kurser på komvux.<sup>80</sup> Claesson lyfter även fram en viss ovilja bland informanterna, speciellt bland kvinnorna, att helt lämna sin ursprungsmiljö och den sociala trygghet som den innebär. Bland annat var det få av informan-

---

<sup>73</sup> Claesson, Karin (2002) *Komvux- en möjlighet till social mobilitet?* s.8.

<sup>74</sup> Ibid. s.9f.

<sup>75</sup> Ibid. s.10f.

<sup>76</sup> Ibid. s.10ff.

<sup>77</sup> Ibid. s.10ff.

<sup>78</sup> Ibid. s.38ff.

<sup>79</sup> Claesson (2002) s.36ff.

<sup>80</sup> Ibid. s.36.



terna som var helt beredda på att flytta hemifrån om de eventuellt skulle komma in på högre utbildning. Tryggheten att bo hemma kan betraktas som en del av tryggheten som det innebär att inte helt göra avkall på sin ursprungsmiljö.<sup>81</sup>

Av Claessons informanter var det till slut enbart en informant som gick vidare till högre studier. Tre av informanterna kom inte in på grund av icke tillräckliga betyg och valde därefter bort högskoleprovet som ett alternativ. Claesson tolkar detta som en rädsla att återigen misslyckas. Två av informanterna valde att inte söka in på högskolan.<sup>82</sup>

## Vuxenstudier och livslångt lärande

Liselott Assarssons och Katarina Sipiös Zackrisons avhandling *Iscensättande av identiteter i vuxenstudier* handlar om hur identiteter konstrueras i vuxenutbildningar såsom komvux och folkhögskola. Studien bygger på intervjuer och observationer gjorda i en klass på folkhögskola, en komvuxklass samt i en klass på Liber Hermods flexgymnasium. Den teoretiska utgångspunkten för avhandlingen är socialkonstruktionism, vilket innebär att identitet betraktas som en diskursiv konstruktion som skapas och omformas beroende av social arena. Uttrycket att en ”identitet iscensätts” innebär, enligt författarna, att en identitet kan framställas på olika sätt beroende av sammanhanget och omgivningen.<sup>83</sup>

Författarna diskuterar hur diskursen kring det ”livslånga lärandet” påverkar utformningen av de olika institutionerna för vuxenutbildning samt hur dess syn på kunskap och hur detta i sin tur påverkar de studerandes syn på sig själva och andra. I resultatet framkommer även att ett villkor för att de studerande ska genomföra sina studier är ”anpassning” och ”flexibilitet”. Diskursen kring det ”livslånga lärandet” handlar i hög grad just om flexibilitet och möjligheten till studier för alla i livets alla skeden. Detta, menar författarna, stämmer inte alltid. Det som istället framkommer i avhandlingen är att många studerande upplever att de tvingas avsluta sina studier då de inte har möjlighet att anpassa sig efter de krav som utbildningen ställer på dem. De menar vidare att studera som vuxen kan innebära att ställas inför krav som inte sammanfaller med de normer och värderingar som den studerande har sedan tidigare. Diskursen kring det ”livslånga lärandet” innebär även att de studerande skall ta ansvar för sitt eget lärande och utveckling. Detta, menar författarna, kan te sig främmande för individer som kanske inte helt upplever att de frivilligt valt att studera. Valet att studera kan för många individer böttna i en tid av arbetslöshet eller liknande situation där valet att påbörja studier inte främst grundas i viljan av att tillskansa sig nya kunskaper.<sup>84</sup>

## Vuxenpedagogik – ett socialt uppdrag?

Anita Håkansson målar dock upp en kontrasterande bild av Komvux och den vuxenstuderande i sin avhandling *Lärares pedagogiska arbete inom kommunal vuxenutbildning* då hon lyfter fram de främsta problemen vid vuxenutbildningar. Dessa är avhopp och hög frånvaro bland elever. Syftet med avhandlingen är att ur ett lärarperspektiv studera den pedagogiska verksamheten på Komvux. Avhandlingen baseras på dels informella, del formella intervjuer och samtal med lärare samt observationer.<sup>85</sup>

Håkansson menar att hög frånvaro och att en stor del av eleverna väljer att avbryta sina studier påverkar komvuxlärarens pedagogik på så vis att ett framträdande inslag blir att motivera eleven att komma till skolan och fullfölja sina studier. Håkansson påvisar att motivationsarbetet innehåller både pedagogiska och socioemotionella dimensioner där läraren får försöka hitta en balans mellan ett pedagogiskt och socialt uppdrag. Hon menar vidare att eftersom många elever har tidigare dåliga erfarenheter av skolan och därigenom ett dåligt självförtroende när det gäller studier tenderar det sociala uppdraget att dominera. De intervjuade lärarna har även, enligt

<sup>81</sup> Ibid. s.39.

<sup>82</sup> Ibid. s.40.

<sup>83</sup> Assarsson, Liselott & Sipiös, Zackrison, Katarina (2005) *Iscensättande av identiteter i vuxenstudier*, s.11.

<sup>84</sup> Ibid. s.216ff.

<sup>85</sup> Håkansson, Anita (2007) *Lärares pedagogiska arbete inom den kommunala vuxenutbildningen*, 2007), s.33ff.

Håkansson, en uppfattning om att lärande och utbildning fordrar ett gott självförtroende och upplevelse av trygghet.<sup>86</sup>

Håkansson menar vidare att vuxenpedagogiska teorier bygger på grundantaganden om att alla vuxna är självbestämmande och ansvarstagande samt att de är naturligt motiverade att lära. Avhandlingen påvisar dock att det existerar ett avstånd mellan detta ideal och den reelle vuxenstuderande. Håkansson menar att de vuxna eleverna som lärare möter på komvux kan behöva minst lika mycket styrning och stöd som de elever lärare möter i barn- och ungdomsskolan. Hon menar att detta kan få konsekvenser för undervisningen då den utgår från vuxenpedagogiska teorier där eleven antas vara mer självständig än vad han eller hon är i realiteten.<sup>87</sup>

## 2.3 Utlandsfödd och vuxenstuderande

### Vuxenutbildning för invandrare – ett valideringsproblem?

Joyce Kemuma har författat en avhandling där hon studerar hur invandrare från Kenya orienterar sig i Sverige. Kemumas syfte är att studera och förklara hur invandrarnas erfarenheter från utbildning och arbetsliv i Kenya påverkar deras sätt att orientera sig i sitt nya land, speciellt när det gäller deras strävan att skapa sig en utbildnings- och yrkesmässig karriär.

Av resultatet framgår att personerna vid invandringen till Sverige var inställda på att använda den yrkeserfarenhet de hade och att få ett arbete inom samma yrkesområde eller att genom studier bygga vidare på den utbildning de redan hade.<sup>88</sup> När det visade sig att detta inte var möjligt, bland annat på grund av att de först måste kunna svenska språket och att tidigare utbildnings- och arbetslivserfarenheter inte värdesattes i Sverige, blev tre olika sätt att orientera sig synliga. Det ena var att de deltog i olika former av vuxenutbildning för att få ett arbete i Sverige. Det andra sättet var att de deltog i svensk utbildning i syfte att skapa sig en karriär i Kenya. Enligt Kemumas tolkning är detta mer ett sätt att hantera det utanförskap det innebär att inte ha kunnat etablera sig på den svenska arbetsmarknaden, än ett realistiskt syfte med utbildningen.<sup>89</sup>

Det tredje sättet att orientera sig var att de fick en anställning utan att behöva inhämta ny kunskap. Detta var vanligast bland dem som kom till Sverige den första halvan av 1980-talet när läget på arbetsmarknaden var bättre.<sup>90</sup> De som befann sig i en, som de uppfattade, meningsfull sysselsättning såg Sverige som ett land med möjligheter medan de som inte var inblandade i sådana aktiviteter såg Sverige som ett land fullt av hinder.<sup>91</sup> Ett av de hinder som påtalades av de intervjuade var att tidigare utbildning och arbetslivserfarenheter inte värdesattes, ett annat var diskriminering. Språket upplevdes också som ett stort hinder och det sågs som ett verktyg för exkludering och marginalisering enligt författarens tolkning.

Kemuma fann också att trots att invandrares utbildning från hemlandet inte får erkännande har den betydelse för deras studier i Sverige. De som hade studerat på gymnasie- och universitetsnivå i Kenya hade lättare att klara av de svenska språkstudierna och var mer positivt inställda till att delta i högre utbildning. De visade också, trots svårigheter med språket, en större uthållighet i sina ambitioner att skaffa sig en svensk högskoleutbildning än de med lägre utländsk utbildning.<sup>92</sup> Kemuma påtalar att invandrare har mycket varierande utbildningsbakgrunder, allt från analfabetism till universitetsexamina, vilket är viktigt att ta hänsyn till när det gäller utformningen av olika utbildningsprogram.<sup>93</sup>

---

<sup>86</sup> Ibid. s.135ff.

<sup>87</sup> Ibid. s.146ff.

<sup>88</sup> Kemuma, Joyce (2000) *The Past and the Future in the Present*, s.110 ff.

<sup>89</sup> Ibid.

<sup>90</sup> Kemuma (2002) s.143ff.

<sup>91</sup> Ibid. s.166.

<sup>92</sup> Ibid. s.173.

<sup>93</sup> Ibid. s.175.

## Grundvux – ett utbildningssystem i behov av förändring?

Elsie Söderlindh Franzéns avhandling rör invandrarelever om studerade inom Grundvux. Grundvux är grundläggande utbildning för vuxna och har som syfte att förmedla nödvändiga kunskaper och färdigheter som vuxna behöver för att delta i yrkesliv och samhällsutveckling. Utbildningen ska också syfta till att möjliggöra fortsatta studier. En tidigare pilotstudie hade visat att lärarna vid grundvux och de tjänstemän vid arbetsförmedlingarna som remitterade eleverna till kurserna, hade olika syn på målsättningen med utbildningen. Lärarna beskrev målen i utbildningstermer medan arbetsförmedlingens personal mer såg utbildningen som en förberedelse för arbetslivet.<sup>94</sup> Söderlindh Franzén ville därför undersöka hur invandrarna som deltog i utbildningen själva såg på sin situation och sina valmöjligheter. Hon fann att många av dem som hon intervjuade uttryckte stor besvikelse över sin situation. De flesta hade innan de kom till Sverige förväntat sig att de skulle få ett arbete efter en kort språkkurs. De uppfattade Grundvux som en språkkurs men mycket längre än vad de hade tänkt sig. Några av dem hade deltagit i Grundvux i över fem år och trodde sig inte ha någon möjlighet att få ett arbete längre eftersom de passerat femtioårsstrecket.<sup>95</sup>

Söderlindh Franzéns resultat visar att det fanns en skillnad mellan dem som innan de kom till Sverige var orienterade mot en differentierad arbetsmarknad med valmöjligheter och de som inte var det. De som trodde att de hade möjlighet att välja arbete var mer benägna att ta egna initiativ och planerade för en yrkeskarriär. Medan de som kom från traditionella agrara samhällen med få valmöjligheter inte planerade något själva utan förlitade sig på att arbetsförmedlingen skulle hjälpa dem att få arbete. Det visade sig också att de som trodde på sina möjligheter att skaffa ett arbete hade haft arbete i Sverige innan de började på Grundvux. Franzén anser att resultatet därför kan tolkas som att arbetslivserfarenhet i Sverige innan vuxenstudierna påbörjas kan bidra till att invandrarna upptäcker sina möjligheter till yrkesval och att de därmed får bättre möjlighet att använda sig av vuxenutbildningen på ett effektivt sätt senare.<sup>96</sup>

Söderlindh Franzén är kritisk till att invandrare vid Grundvux enbart mäts efter det antal år i utbildning de har från sitt hemland som sen jämförs mot det svenska skolsystemet. De med låg utbildning från hemlandet har ingen möjlighet att komma ifatt genom att delta i det traditionella svenska utbildningssystemet. Hon efterlyser därför ett mer flexibelt utbildningssystem för invandrare med många korta kurser som kan byggas på varefter utifrån individuella behov och möjlighet att varva utbildning med praktik på olika arbetsplatser. Söderlindh Franzén ser också ett behov av lärare som är särskilt utbildade för sin uppgift och som behärskar främmande språk och föreslår personer som tillhör andra generationens invandrare som särskilt lämpade för uppgiften.<sup>97</sup>

## Faktorer som bidrar till tillträde på arbetsmarknaden

Dan-Olof Rooth fann i sin studie av invandrades ekonomiska integration i Sverige att de viktigaste faktorerna som har betydelse för invandrades deltagande i svensk utbildning på gymnasie- eller högskolenivå är ålder vid invandringstillfället och utbildningsbakgrund. Hög ålder vid invandringstillfället har negativ effekt och hög utländsk utbildning har positiv effekt för deltagandet.<sup>98</sup>

Rooth fann vidare att för att invandrare ska få god förankring på den svenska arbetsmarknaden är det viktigare att ha haft möjlighet att delta på denna än att ha deltagit i det formella utbildningssystemet. Hur tiden efter invandringen har fördelat sig på sysselsättning och arbetslöshet har stor betydelse. En längre tids anställning har positiv effekt på möjligheten till varaktig sysselsättning på arbetsmarknaden medan längre perioder av arbetslöshet har negativ effekt för både män och kvinnor. Rooth menar därför att det förmodligen är bättre att satsa på arbetsmarknadsåtgärder som ger arbetslivserfarenhet än att satsa på utbildning.<sup>99</sup>

---

<sup>94</sup> Söderlindh Franzén, Elsie (1990) *Lära för Sverige*, s.26.

<sup>95</sup> Ibid. s.155.

<sup>96</sup> Ibid. s.156.

<sup>97</sup> Söderlindh Franzén (1990) s.157.

<sup>98</sup> Rooth, Dan-Olof (1999) *Refugee Immigrants in Sweden – Educational Investments and Labour Market Integration*, s.95.

<sup>99</sup> Ibid. s.189.



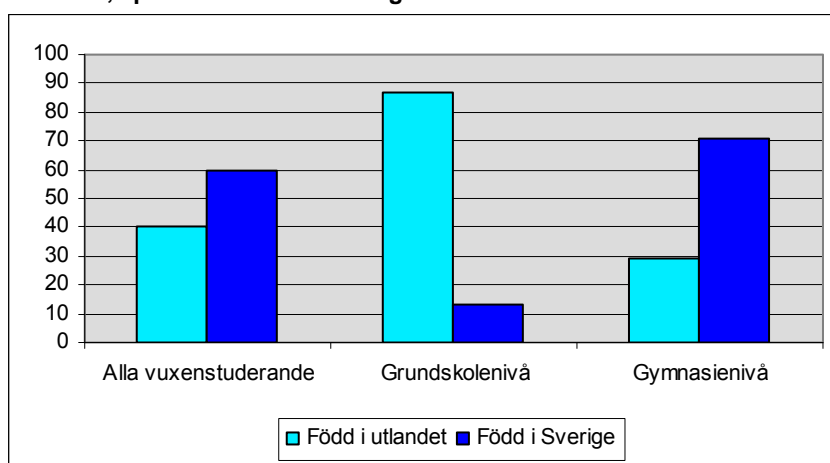
### 3 Sammanställning av resultat och analys

I inledningen framhålls att vuxenstuderande långt ifrån är en homogen grupp och att det är svårt att karaktärisera en ”typisk” vuxenstuderande. Rapportens resultat ger dock en bild av hur gruppen vuxenstuderande ser ut och hur de agerar. Nedan kommer de tre resultatdelarna att sammanställas samt analyseras. Med begreppet vuxenstuderande avses i analysdelen vuxenstuderande som studerar med studiestöd (studiemedel). När analysen berör vuxenstuderande utan studiestöd framkommer det i texten.

#### 3.1 Vuxenstuderande – vilka är de?

Under läsåret 2007/2008 studerade 73 procent av de vuxenstuderande på komvux (kommunal vuxenutbildning).

**Diagram 3.1 Vuxenstuderande födda i utlandet och födda i Sverige, fördelade, i procent efter utbildningsnivå**



Cirka 40 procent av dem som studerar vid komvux är födda i utlandet. Majoriteten av de vuxenstuderande studerar på gymnasienivå (78 procent). Av dem som studerar på grundskolenivå är majoriteten (87 procent) födda i utlandet. Närmare var tredje studerande på grundskolenivå läser kursen svenska som andraspråk.

Bland vuxenstuderande är könsfördelningen ojämn då 67 procent är kvinnor. Av de vuxenstuderande får drygt 36 procent tilläggsbidrag för barn i åldern 0–18 år. Eftersom tilläggsbidraget endast betalas ut till en av föräldrarna i de fall båda studerar kan andelen vuxenstuderande med barn vara ännu högre. Att ha barn är betydligt vanligare bland vuxenstuderande än bland studerande på eftergymnasial nivå där endast 15 procent har tilläggsbidrag. Könsfördelningen är ännu ojämnare bland de vuxenstuderande som har barn då 85 procent av dem är kvinnor. För studerande med barn i högre utbildningar är motsvarande andel 82 procent.

Av de vuxenstuderande är 23 procent 35 år eller äldre. De som studerar på grundskolenivå är i regel äldre än de som studerar på gymnasienivå. Resultatet visar att genomsnittsåldern bland studerande på grundskolenivå är 32 år, medianen är också 32 år. Av de studerande på gymnasienivå är genomsnittsåldern 27 år och medianen 23 år. De vuxenstuderande som är födda i Sverige är generellt sett yngre än de som är födda i utlandet.

Andelen studerande som har barn är högre bland studerande på grundskolenivå vilket delvis kan förklaras med det faktum att de i regel är äldre än studerande på gymnasienivå. En tredjedel av de studerande med tilläggsbidrag studerar helt eller delvis på grundskolenivå. Resultatet visar även att det på grundläggande nivå finns en betydligt högre andel studerande med tilläggsbidrag i åldersgruppen 20–24 år. Detta kan tyda på att vissa i denna grupp har fått barn i tidig ålder och kanske därför har tvingats avbryta sina studier på grundskolan. Ungdomsstyrelsen lyfter fram, i sin rapport *Ung idag 2008*, att det finns en överrepresentation av unga föräldrar bland dem som

står utanför både utbildning och arbete. Många av de unga föräldrarna har inte avslutat sin grundskole- eller gymnasieutbildning vilket gör det svårt för dem att komma in på arbetsmarknaden efter föräldraledigheten. Upp till 40 procent i gruppen unga utanför arbetsmarknaden har barn vilket kan jämföras med hela ungdomsgruppen där cirka 20 procent under 25 år har barn.<sup>100</sup> Flera av de studerande i åldern 20-24 år har dock invandrat och studerar på grundskolenivå.

Andelen studerande som är födda i utlandet är betydligt högre bland dem som studerar inom vuxenutbildning och har barn jämfört med dem som studerar i högre utbildningar och har barn. Enligt den enkätundersökning CSN gjorde 2007 har 64 procent av de vuxenstuderande som har vårdnadsansvar för barn själva invandrat till Sverige. Motsvarande andel på högre utbildningar är 16 procent. Andelen vuxenstuderande som invandrat är högst bland studerande på grundskolenivå (72 procent).

Av de utlandsfödda som studerade vid komvux läsåret 2007/2008 har en tredjedel högskoleutbildning som utbildningsbakgrund. Av dem som är födda i Sverige har endast 11 procent högskoleutbildning. Noterbart är att 31 procent av dem som studerar på grundskolenivå har en högskoleutbildning sedan tidigare.

Bland samtliga studerande i Sverige är det en omvänd fördelning av andelarnas storlek på olika studienivåer mellan utländska medborgare och svenska medborgare. Av dem som har utländskt medborgarskap och som hade studiemedel under höstterminen 2008 studerade 34 procent på grundskolenivå, 46 procent på gymnasial nivå och 20 procent på eftergymnasial nivå. Motsvarande fördelning för dem med svenskt medborgarskap är 3 procent på grundskolenivå, 23 procent på gymnasialnivå och 74 procent på eftergymnasial nivå.

## **3.2 Vuxenstuderandes ekonomiska situation**

### **Vuxenstuderandes nyttjande av studiestödet**

#### **Studiestödsprövningen**

En utländsk medborgare som ansöker om studiemedel får sin ansökan prövad i två steg första gången han eller hon ansöker. Den första prövningen gäller den grundläggande rätten till svenskt studiestöd för utländska medborgare där CSN i princip prövar om den sökande kan jämföras med en svensk medborgare när det gäller rätten till studiestöd. Den andra delen är prövningen av studiemedelsreglerna som gäller alla, oavsett medborgarskap.

Prövningen och beviljandet av utländska medborgares grundläggande rätt till svenskt studiestöd fortsätter att öka, trots att studerandeantalet i stort i Sverige har minskat de senaste åren. Under 2008 fick 17 200 personer med utländskt medborgarskap grundläggande rätt till svenskt studiestöd. Prognosen för invandring visar att invandringen till Sverige även fortsättningsvis kommer att vara hög. CSN förväntar sig därmed en fortsatt ökning av ”nya” utländska medborgare som ska prövas för studiestöd.

Resultatet från den longitudinella studien visar vid prövningen av studiestödsreglerna att gruppen utländska medborgare ligger högre än de svenska medborgarna i avslagsfrekvens i snitt över alla studieår på samtliga nivåer. Skillnaden är markant mellan utländska och svenska medborgare för avslagsfrekvensen när de studerande inte fördelas på studienivå. De utländska medborgarna har 13 procent och de svenska 6 procent i avslagsfrekvens. Fördelat på studienivå jämnas siffrorna dock ut mellan svenska och utländska medborgare och visar att studerande på grundskolenivå generellt har mycket högre andel avslag än studerande på eftergymnasial nivå. Skillnaden i avslagsfrekvens mellan utländska och svenska medborgare är mindre än skillnaden mellan de

---

<sup>100</sup> Ungdomsstyrelsen (2008) *Ung idag 2008*, s.130ff.

olika studienivåerna inom grupperna. En närmare analys visar alltså att studienivå har en större inverkan på andelen avslagsbeslut än medborgarskap.

### Retroaktiv beviljning

Regeln om retroaktiv beviljning kan innebära att en studerande inte beviljas studiemedel för hela studietiden. Denna regel innebär att studiemedel får beviljas högst 4 veckor retroaktivt. Regeln medför alltså att studerande som kommer in med sin ansökan mer än 4 veckor efter studiernas början får delvis men inte helt avslag på sin ansökan.

Resultatet visar att det är över 5 procent av de vuxenstuderande som får delvis avslag med anledning av att studiemedelsansökan kom in mer än fyra veckor efter studiernas början. Detta är en högre andel jämfört med studerande på eftergymnasial nivå där cirka 3 procent får delvis avslag.

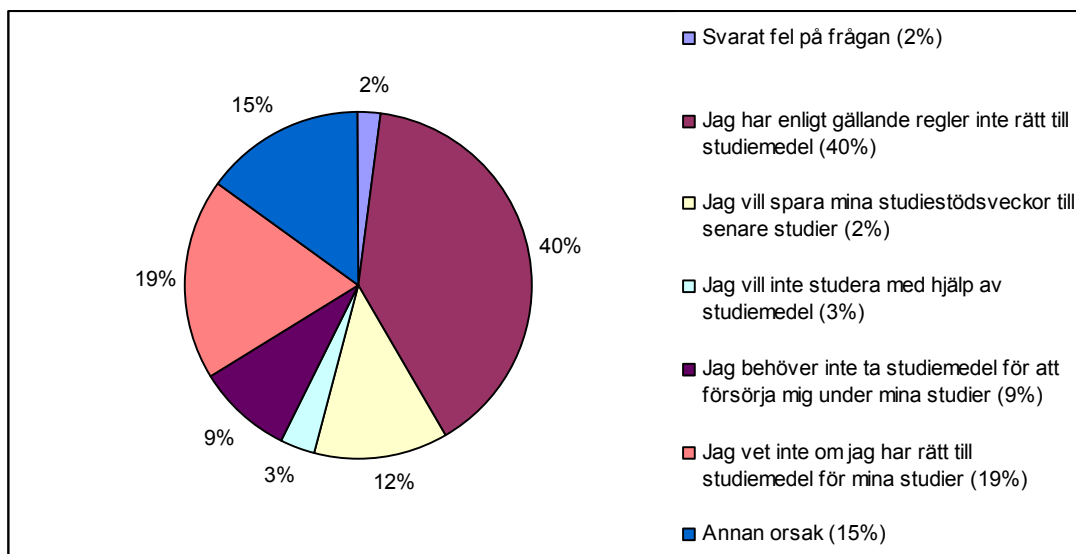
Att en studerande får delvis avslag, oftast för ett fåtal veckor, har troligtvis ingen avgörande betydelse för huruvida den studerande fullföljer sina studier eller inte. Det kan dock tyckas onödigt att en studerande som i övrigt uppfyller alla studiestödsvillkor inte kan beviljas studiemedel för hela studietiden. Att vuxenstuderande i större utsträckning drabbas av denna typ av avslag kan även tyda på att vuxenstuderande i lägre utsträckning känner till regeln om retroaktiv beviljning. Detta kan eventuellt vara en punkt där information eller vägledning skulle kunna förbättras för att minska antalet delvisa avslag.

### Andel studerande med studiestöd

Enligt skolverket har 39 procent av de studerande på komvux läsåret 2007/2008 studiestöd i form av studiemedel eller rekryteringsbidrag. Av dem som inte hade studiestöd har hälften inte rätt till stöd eftersom de studerar på lägre takt än 50 procent. Detta innebär att av dem som läser i en takt som skulle berättiga till studiestöd är det drygt 44 procent som ändå inte har studiestöd.

Av de utländska medborgarna som prövas för grundläggande rätt till svenskt studiestöd får 25 procent avslag och merparten av dessa är vuxenstuderande. Resultatet visar även att 15 procent av de utländska medborgarna som får grundläggande rätt till svenskt studiestöd får avslag i nästa led, det vill säga prövningen av studiestödsreglerna, där studietakt utgör en relativt stor del. Detta kan tyda på att de utlandsfödda och de utländska medborgarna utgör en stor del av dem som studerar vid komvux utan att ha studiestöd.

**Diagram 3.2 Födda i utlandet, huvudsaklig orsak till att inte studera med studiemedel höstterminen 2007**



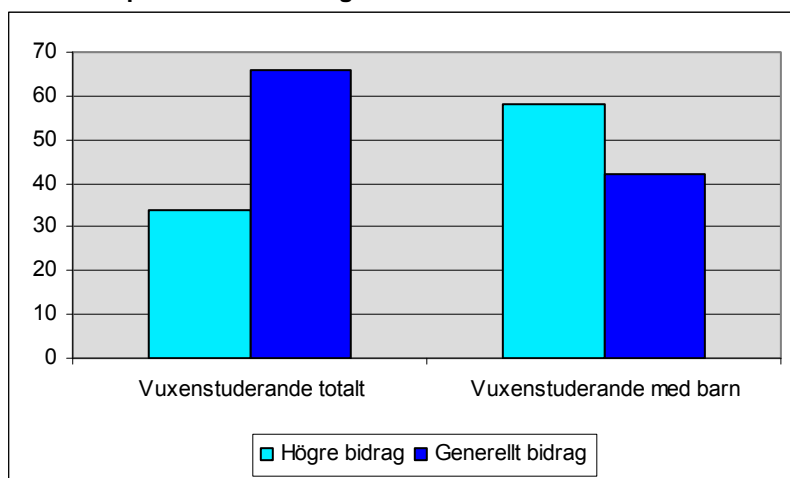
I enkäten har 74 procent av de vuxenstuderande födda i utlandet och 80 procent av de födda i Sverige svarat att de finansierar sina studier med studiestöd. I gruppen vuxenstuderande födda i utlandet utan studiemedel har 39 procent svarat att anledningen till att de inte har studiemedel är att de inte uppfyller reglerna för att få det. Speciellt åldergruppen 25-34 år har uppgett denna anledning. Av dem som är födda i Sverige har 35 procent svarat detsamma.

Av de studerande utan studiemedel har 19 procent av de födda i utlandet och 7 procent av de födda i Sverige svarat att orsaken till att de inte har studiestöd är för att de inte visste om de har rätt till studiemedel. Det är anmärkningsvärt att så många som var femte utlandsfödd som studerar utan studiemedel gör det av denna anledning. Det vill säga att de troligen inte ansökt om studiemedel trots att de skulle vilja ha det. Detta kan tyda på en brist i vilken information som når de vuxenstuderande som är födda i utlandet samt hur den informationen förmedlas.

Resultatet visar att antalet vuxenstuderande på grundskolenivå minskade i samband med borttagandet av rekryteringsbidraget. En studie av hur de personer som ansökte om rekryteringsbidrag hösten 2006 och då fick avslag på sin ansökan (därför att bidraget var slut) agerade visar att den grupp som i lägst utsträckning valde att ansöka om studiemedel var män i åldern 40 år eller äldre som avsåg att studera på grundskolenivå. Uppgift om de sökandes medborgarskap finns inte med i den analysen, men cirka 87 procent av dem som studerar på grundskolenivå vid komvux är födda i utlandet. Det är därför rimligt att anta att vuxenstuderande födda i utlandet utgjorde en stor andel av dem som avstod från att studera med studiemedel.

### Högre och generellt bidrag

**Diagram 3.3 Vuxenstuderande totalt och vuxenstuderande med barn, fördelade i procent efter bidragsnivå**



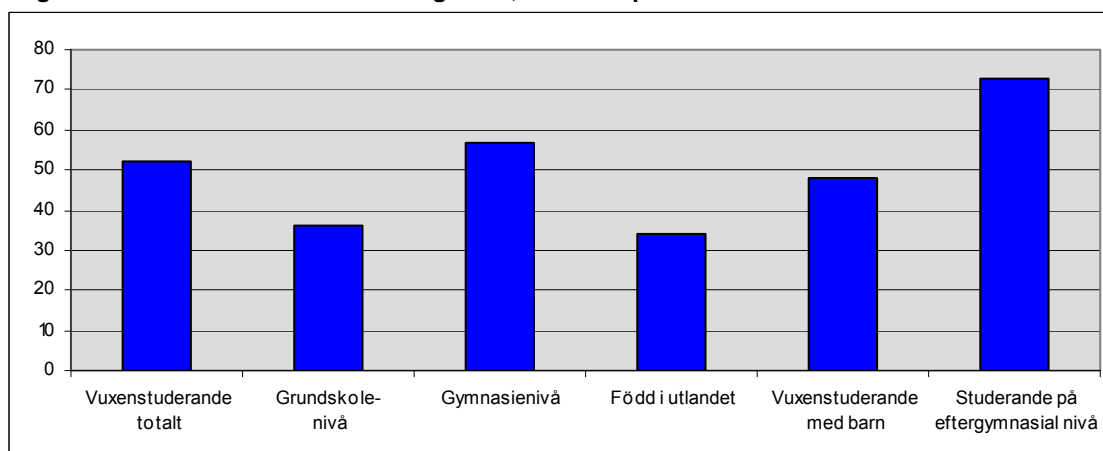
Under läsåret 2007/2008 fick 34 procent av de vuxenstuderande det högre bidraget. Av vuxenstuderande som fick tilläggsbidrag för barn, fick 58 procent det högre bidraget vilket är hela 24 procentenheter högre jämfört med hela gruppen vuxenstuderande. Detta kan förklaras med att den nedre åldersgränsen för att få den högre bidragsnivån är 25 år och att studerande som har barn är i regel äldre än studerande som inte har barn. De studerande som får tilläggsbidrag studerar även i högre omfattning på grundskolenivå vilket även det ökar möjligheten att få det högre bidraget.

Resultatet visar att repetitionsstuderande på grundskolenivå som ansöker om studiemedel kan ha svårt att i förväg planera sin ekonomi under studietiden eftersom de inte vet om de kommer att beviljas det högre eller generella bidraget. Under 2008 var det drygt 2 000 repetitionsstuderande på grundskolenivå som fick det generella bidraget eftersom pengarna för det högre bidraget var slut.



## Låg lånebenägenhet bland vuxenstuderande

Diagram 3.4 De studerandes lånebenägenhet, fördelat i procent



Under läsåret 2007/2008 var det bara drygt hälften (52 procent) av alla vuxenstuderande som utöver bidraget också hade studielån. Bland studerande på eftergymnasial nivå är lånebenägenheten närmare 73 procent. Lånebenägenheten hos vuxenstuderande är alltså låg. Resultatet påvisar även att speciellt äldre vuxenstuderande väljer att inte ta studielån. Lånebenägenheten är även markant lägre bland dem som studerar på grundskolenivå (36 procent i jämförelse med dryga 57 procent på gymnasienivå). Närmare 48 procent av de studerande som fick tilläggsbidrag för barn, och 34 procent av de utlandsfödda valde att ta grundlånet i studiemedlen. Analysen visar att skillnaderna mellan de olika utbildningsnivåerna kvarstår när hänsyn tas till skillnader i åldersstruktur och andel som har den högre bidragsdelen.

Lånebenägenheten bland vuxenstuderande har sjunkit sedan studiestödsreformen 2001. Detta gäller även för studerande på eftergymnasial nivå, men nedgången bland dessa studerande är inte alls lika markant. Preliminära siffror för läsåret 2008/09 tyder dock på att lånebenägenheten inte längre sjunker utan är oförändrad. Att lånebenägenheten är lägre bland vuxenstuderande kan bero på en rad olika faktorer. Bland annat har vuxenstuderande möjlighet till högre bidrag medan studerande på eftergymnasial nivå huvudsakligen är hänvisade till det generella bidraget. Det kan även tänkas föreliggande skillnader som har samband med utbildningsnivå och ekonomisk bakgrund som påverkar viljan och behovet av att ta lån. Exempelvis kan förväntningarna på den framtida ekonomin och därigenom kapaciteten att återbetala ett lån se olika ut för en grundskolestuderande och en studerande på högskolan. I enkätundersökningen har hela 42 procent av vuxenstuderande svarat att de inte tar lån eftersom de inte ville belasta sin framtida ekonomi. Den ekonomiska och sociala standarden som den studerande och dennes familj är vana vid kan också skilja sig åt och påverka behovet av lån för att klara av familjens levnadsomkostnader under studietiden. Att vuxenstuderandes lånebenägenhet är mindre kan inte förklaras med att de har ekonomiska medel sedan tidigare eller fler andra inkomstkällor utöver studiestödet då resultatet visar att vuxenstuderande i betydligt lägre utsträckning jämfört med studerande på högre utbildningsnivåer har sparade medel samt andra inkomstkällor såsom lön.

Resultatet visar att män i större utsträckning väljer att ta studielån. Resultatet tyder alltså på att männen täcker en större del av sina levnadsomkostnader med studiemedel jämfört med kvinnorna. Enkätsvaren visar även att kvinnor i större utsträckning än männen får ekonomiskt stöd från sin partner. Resultatet visar att 65 procent av de vuxenstuderande kvinnorna har en heltidsarbetande partner medan endast 20 procent av männen har detta. Männen har i större utsträckning en partner som studerar.

Till skillnad från lånebenägenheten för grundlånet är det främst den äldsta åldersgruppen (35 år och äldre) som väljer att ta tillägglånet. Detta kan bero på att äldre studerande i allmänhet har

högre tidigare inkomster än yngre och att de därmed i högre grad når inkomstgränsen för tilläggs lån. De kan även i större utsträckning ha inrättat sitt liv efter tidigare inkomster och därför ha behov av tilläggs lånet för att klara sina kostnader under studietiden.

Resultatet visar även att det mellan 2005 och 2006 har skett en ökning av vuxenstuderande med barn som nyttjar tilläggs lånet. Ökningen är från 6 procent av de vuxenstuderande med barn år 2005 till 8 procent år 2006. Denna ökning beror troligtvis på den lagändring som skedde år 2006, vilken innebar att tid med föräldrappening närmast före studierna blev överhoppningsbar när inkomstunderlaget för tilläggs lånet fastställs.

### Återkrav, kronofogde- och inkassokrav

Resultatet visar att andelen som får reducerat studiemedel på grund av för hög inkomst är lägre bland vuxenstuderande jämfört med studerande på eftergymnasial nivå. Vuxenstuderande får även i lägre utsträckning återkrav av studiemedel vid efterkontroll av inkomst. Detta visar att vuxenstuderande i lägre utsträckning har inkomster som överstiger fribeloppsgränsen.

Under läsåret 2007/2008 var det däremot en relativt hög andel av de vuxenstuderande som fick återkrav på grund av ändrad studieomfattning (dryga 5 procent). Detta gäller speciellt studerande på gymnasienivå. Resultatet visar att nästan samtliga återkrav på grund av ändrad studieomfattning drabbar studerande på komvux. Detta kan bero på att studierna vid komvux är relativt flexibla till sin karaktär. Med detta menas att det kan vara svårt för vuxenstuderande att i början av terminen veta under vilken tidsperiod studierna kommer att bedrivas, vilka kurser som han eller hon ska läsa samt vilken nivå kurserna är på. Det är även svårt för den studerande att förutse vad ett byte mellan två delkurser kan innebära för rätten till studiemedel. Detta kan öka risken för att studiestödet kan komma att betalas ut felaktigt eller med för höga belopp. CSN kan här behöva stärka sin vägledning för återkrav på grund av ändrad studieomfattning.

Även återkrav på grund av studieavbrott är vanligare bland vuxenstuderande än bland studerande på eftergymnasial utbildning. Närmare 4 procent av vuxenstuderande får återkrav på grund av detta jämfört med drygt 1 procent av de på eftergymnasial nivå. Håkansson lyfter fram problematiken med hög frekvens av studieavbrott på komvux i sin avhandling *Lärares pedagogiska arbete inom kommunal vuxenutbildning*. Hon menar att många elever på komvux har ett dåligt självförtroende när det gäller studier, vilket bottenar i tidigare dåliga erfarenheter av skolan. Detta påverkar i sin tur Komvuxlärares pedagogik på så sätt att en stor del av undervisningen går ut på att motivera eleven att slutföra sina studier.<sup>101</sup> Claes Göran Wenestam skriver även i *Vuxna och vuxen pedagogik* att en av de främsta orsakerna till att börja studera som vuxen är för att ta sig ur arbetslöshet.<sup>102</sup> Om en studerande, som har detta som främsta motiv till påbörjade studier, erbjuds ett arbete under studietiden är sannolikheten stor att han eller hon väljer att avbryta sina studier.

I den longitudinella studien ligger de utländska medborgarna högre än de svenska medborgarna i andelar återkrav under samtliga studieår oavsett studienivå. Båda grupperna drabbades hårdast under det andra studieåret. Då fick 14 procent av de utlandsfödda återkrav och 8 procent av de svenska. Sett till återkrav fördelat på studienivå ges en annan bild. Hårdast drabbade av återkrav var de som under tredje studieåret läste grundskole- och gymnasienivå i kombination. Av de utländska medborgarna fick då 20 procent återkrav och hela 26 procent av de svenska. De svenska studerande hade högre andel återkrav för de flesta kombinationer av vuxenstudier. Den longitudinella studien har ingen förklaring till varför de som studerar på grundskole- och gymnasial nivå i kombination drabbas hårdast av återkrav.

Resultatet visar att andelen som får avslag på sin studiemedelsansökan på grund av obetalda återkrav är sex gånger så stor bland vuxenstuderande i jämförelse med studerande på eftergymnasial nivå. Andelen som får avslag på sin studiemedelsansökan på grund av obetalda avgifter är

---

<sup>101</sup> Håkansson (2007) s.135ff.

<sup>102</sup> Wenestam (2005) s.14ff.

drygt 7 gånger så stor. Det är framförallt äldre studerande som får avslag på grund av detta. Detta kan tyda på att vuxenstuderande har en mer ansträngd ekonomisk situation än studerande på eftergymnasial nivå. Att få avslag på sin ansökan kan leda till att den studerande måste avbryta sina studier.

### **Inkasso- och kronofogdekrav**

Personer som inte har betalat tillbaka sitt studielån i tid eller som inte har betalat tillbaka det CSN återkrävt kan få sitt ärende skickat till inkasso eller kronofogden. Den longitudinella studien visar att studielån har en stor betydelse för om personen har kronofogde- och inkassokrav, vilket inte är ett oväntat resultat. Resultatet visar dock att studienivån har en stor betydelse eftersom det skiljer sig markant mellan grundskolestuderande och studerande på eftergymnasial nivå. Svenska medborgare som studerar på grundskolenivå utan lån har mer frekvent kronofogde- och inkassokrav än de på eftergymnasial nivå med lån. Noterbart är att det är en markant skillnad mellan de två grupperna samt att det är svenska medborgare som har störst andel kronofogde- och inkassokrav på grundskole- och gymnasienivå. För de svenska medborgarna som hade lån för studier på grundskolenivå hade hela 46 procent kronofogde- och inkassoärenden första studieåret och cirka 48 procent det fjärde året. Detta innebär alltså närmare hälften av de studerande. De utländska medborgarna ligger däremot något högre i andelar kronofogde- och inkassokrav på eftergymnasial nivå, det gäller både för dem som har lån och dem som inte har lån.

Frågan är varför svenska medborgare som läste på grundskolenivå drabbades hårdare av kronofogdekrav än de utländska medborgarna? En förklaring kan vara att de utländska medborgarna generellt har en lägre lånebenägenhet än de svenska. Detta kan tyda på att svenska studerande är mer oförsiktiga med att ta lån och möjligtvis i lägre utsträckning är medvetna om riskerna av att drabbas av kronofogdekrav. De utländska medborgarna är även i regel äldre samt har generellt högre utbildningsbakgrund än de svenska medborgarna vilket kanske påverkar attityden till att ta lån samt till att få krav hos kronofogden. Ekonomiska aspekter såsom att de utländska medborgarna har en generellt bättre ekonomi än svenska medborgarna och därigenom har lättare att klara återbetalningen, fungerar inte som en förklaringsfaktor då förhållandet är tvärtom.

### **Överklaganden**

Resultatet visar att det är en betydligt större andel av de studerande som är födda i utlandet som överklagar CSN:s beslut. Överklagandenämnden för studiestöd redovisar att personer med utländsk bakgrund utgör cirka 42 procent av dem som överklagade sina studiestödsbeslut under 2008.<sup>103</sup> Detta går att jämföra med att de utländska medborgarna utgör 6 procent av alla studiestödstagare. Trots att studerande med utländsk bakgrund är mångt fler än studerande med utländskt medborgarskap visar Överklagandenämndens beräkning att det finns en överrepresentation av personer med utländsk bakgrund i överklagandestatistiken. Ärendena gäller inte i stor utsträckning överklaganden av grundläggande rätt till svenskt studiestöd, som gäller specifikt för just utländska medborgare, utan ärendena gäller andra sakområden i studiestödsreglerna. De vanligaste sakfrågorna för överklagande är återkrav, avslag på grund av studieresultat och avslag på grund av veckobegränsningen för studiestödet.<sup>104</sup>

Den longitudinella studien visar att grundskolestuderande, utlandsfödda och utländska medborgare generellt ligger högre i andelar överklagande. CSN kan här behöva stärka sin vägledning mot dessa studerande samt förbättra och förenkla språket i den information som når de studerande.<sup>105</sup>

---

<sup>103</sup> Överklagandenämnden för studiestöd (2009) *Årsredovisning för 2008*, s.6.

<sup>104</sup> *Ibid.* s.5.

<sup>105</sup> Korrigerad 2009-10-16.

## Studiemedlens tillräcklighet att täcka levnadsomkostnader

Drygt en fjärdedel av de vuxenstuderande svarar att de i full utsträckning (100 procent) får sina levnadsomkostnader täckta av studiemedlen. Detta är en högre andel än hos de studerande på eftergymnasial nivå. Däremot är det en betydligt högre andel av de högskolestuderande som anser att studiemedlen i hög utsträckning täcker levnadsomkostnaderna (75-99 procent). Vuxenstuderande har alltså en högre andel som anser att studiemedlen i full utsträckning täcker levnadsomkostnaderna samt en högre andel som anser att studiemedlen täcker 50 procent eller mindre av levnadsomkostnaderna jämfört med de studerande på eftergymnasial nivå.

Att vuxenstuderande i högre utsträckning än studerande på eftergymnasial nivå anser att studiemedlen i låg utsträckning täcker deras levnadsomkostnader kan sättas i samband med att vuxenstuderande i mindre utsträckning nyttjar studiemedlens lånedel. Vuxenstuderande har även generellt sett högre boendekostnader, vilket kan påverka upplevelsen av att studiemedlen i liten utsträckning täcker deras kostnader. Att vuxenstuderande även till högre andel anser att studiemedlen i full utsträckning täcker levnadsomkostnaderna kan bero på olika sätt att se på vad som inryms i levnadsomkostnader och kanske även skilda krav på vad som ska inrymmas i levnadsomkostnaderna. Detta kan i sin tur bero på hur ekonomin såg ut före påbörjade studier samt vilka förväntningar individen har på sin ekonomi. Svaren påverkas alltså av hur individer tolkar begreppet "levnadsomkostnader".

Det är ingen större skillnad mellan de vuxenstuderande som är födda i utlandet och de vuxenstuderande som är födda i Sverige när det gäller upplevelsen av att studiemedlen i full utsträckning (100 procent) täcker levnadsomkostnaderna. Däremot är det en betydligt högre andel bland de utlandsfödda som anser att studiemedlen täcker mindre än 50 procent av levnadsomkostnaderna. Oavsett ålder, kön eller studienivå är andelen 30 procent bland de födda i utlandet som anser detta till skillnad från 17 procent bland de födda i Sverige. Dessa skillnader kan även de sättas i samband med att utlandsfödda i större utsträckning inte nyttjar studielånet.

Resultatet visar att drygt 45 procent av de vuxenstuderande med barn anser att studiemedlen täcker 75 procent eller mer av deras levnadsomkostnader. Det är främst männen som har tilläggsbidrag som anser att studiemedlen i hög utsträckning täcker deras levnadsomkostnader, de nyttjar också i högre utsträckning studiemedlens lånedel.

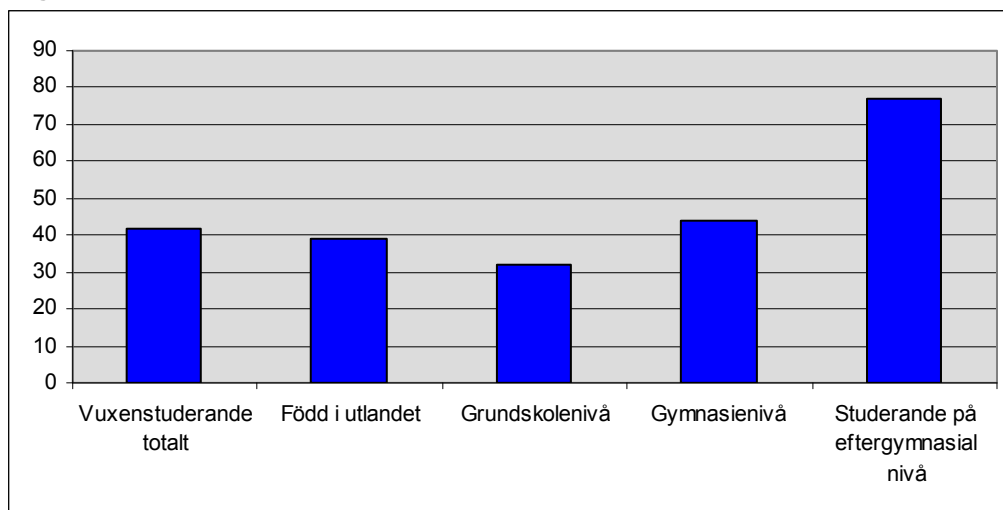
Av de vuxenstuderande med barn som nyttjar lånedelen anser 56 procent att studiemedlet täcker 75 procent eller mer. För studerande i högre utbildningar med barn, är motsvarande siffra 42 procent, det vill säga 14 procentenheter lägre jämfört med de vuxenstuderande. Detta kan tyda på att studerande som har barn och bedriver studier på eftergymnasial nivå i större utsträckning har högre levnadsomkostnader, eller högre krav och förväntningar på sin levnadsstandard jämfört med dem som bedriver vuxenstudier.

Resultatet visar att andelen bland vuxenstuderande med barn som anser att studiemedlen förmår täcka levnadsomkostnaderna i full utsträckning har ökat sedan 2003. Detta kan bland annat bero på att tilläggsbidraget har tillkommit och att studiebidraget och lånedelen i studiemedlen har höjts något sedan 2003.

## Vuxenstuderandes inkomster och arbete

### Låga inkomster och få inkomstkällor

Diagram 3.5 Andel studerande, i procent, som har inkomster utöver studiemedlen



I enkätsvaren har vuxenstuderande generellt uppgett lägre inkomster jämfört med studerande på eftergymnasial nivå. Närmare 58 procent av de vuxenstuderande har svarat att de inte har någon inkomst alls (utöver studiestödet) till skillnad från dryga 23 procent av de studerande på eftergymnasial nivå. Grundskolestuderande har en högre andel som svarat att de inte har en inkomst (68 procent) jämfört med gymnasiestuderande. En högre andel av de studerande födda i utlandet har svarat att de inte har någon inkomst jämfört med de studerande födda i Sverige. Drygt 68 procent av de vuxenstuderande som är födda i utlandet har ingen inkomst och av de födda i utlandet som studerar på grundskolenivå är det hela 69 procent. Av de utlandsfödda som inte studerar med studiemedel har närmare hälften (46 procent) uppgett att de inte har någon inkomst. Detta är en betydligt större andel än bland de födda i Sverige som studerar utan studiemedel där drygt 24 procent har svarat att de inte har någon inkomst.

Det framkommer vissa skillnader i jämförelsen mellan vuxenstuderande och studerande på eftergymnasial nivå när det gäller vilka inkomstkällor de hade under vårterminen 2007. Vuxenstuderande har i mindre utsträckning tillgång till sparade medel samt löneinkomster. De får inte heller i samma utsträckning ekonomiskt stöd från sin omgivning, exempelvis partner eller föräldrar. Däremot har vuxenstuderande i högre utsträckning uppgett att de vid sidan av studiestödet får barnbidrag samt underhållsstöd. Vissa av skillnaderna mellan studerande på olika utbildningsnivåer kan förklaras med att vuxenstuderande i regel är äldre än högskolestuderande och i högre utsträckning har barn. Det finns även stora skillnader mellan olika utbildningsnivåer inom gruppen vuxenstuderande. De som studerar på grundskolenivå har i betydligt lägre utsträckning tillgång till andra inkomstkällor än studiemedel. Enbart 0,6 procent av dessa studerande har uppgett att de har använt sig av sparade medel under vårterminen 2007 (jämfört med 16 procent av gymnasiestuderande).

När det gäller inkomstkällor föreligger det stora skillnader mellan de vuxenstuderande som är födda i utlandet och de som är födda i Sverige. En skillnad är att utlandsfödda, som tidigare nämnts, mer sällan har studielån. De har även i betydligt mindre utsträckning angett lön som inkomstkälla. Endast 13 procent har uppgett lön till skillnad från 33 procent av de födda i Sverige. Vidare har mer än var tredje vuxenstuderande född i utlandet svarat att de har barnbidrag jämfört med 22 procent av de födda i Sverige. Skillnaderna mellan grupperna kan till stor del förklaras med att de utlandsfödda i regel är äldre samt att de troligtvis inte har en tidigare etablering på arbetsmarknaden samt att de möjligtvis har svårare att få ett arbete. Både Franzén

och Rooth framhåller i sina respektive studier vikten av att invandrare tidigt får en förankring på den svenska arbetsmarknaden. Franzén menar främst att tidigare erfarenheter på arbetsmarknaden innan påbörjade vuxenstudier leder till att individen upptäcker sina möjligheter till yrkesval och därigenom får möjlighet att använda sig av vuxenutbildningen på ett mer produktivt sätt.<sup>106</sup> Rooth däremot menar att det är viktigare att invandraren får delta på arbetsmarknaden än i det formella utbildningssystemet och att det därför är viktigare att satsa medel på arbetsmarknadsåtgärder för invandrare än att satsa på utbildning.<sup>107</sup>

Det är även stora skillnader mellan vuxenstuderande som är födda i utlandet och de som är födda i Sverige när det gäller sparade medel. Enbart 6 procent av de utlandsfödda har svarat att de hade tillgång till sparade medel medan var femte vuxenstuderande född i Sverige har uppgett detta som försörjningsmedel.

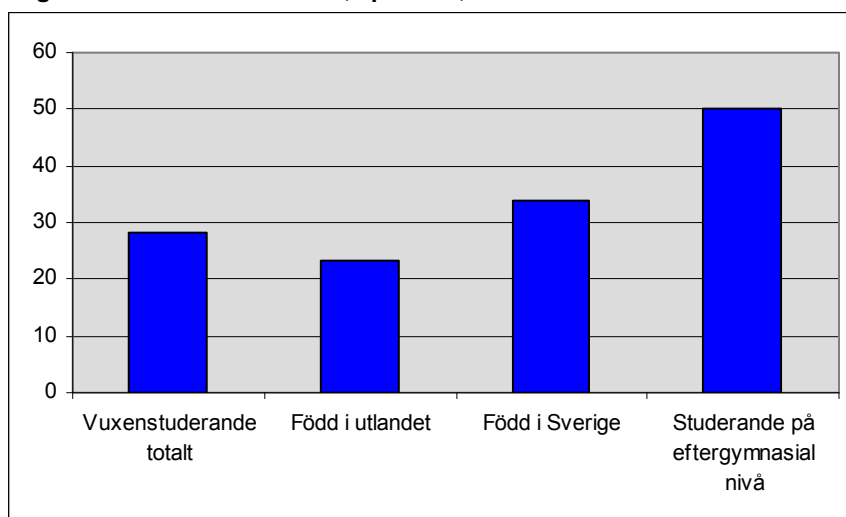
Resultatet visar på flera skillnader mellan vuxenstuderande med barn och studerande på eftergymnasial nivå med barn då det gäller deras försörjningskällor. Studerande på högre utbildningar har i genomsnitt markerat tre försörjningskällor per person medan vuxenstuderande har tagit upp två. De studerande på eftergymnasial nivå med barn har alltså tillgång till fler inkomstkällor.

Det föreligger även skillnader mellan vuxenstuderande som är födda i utlandet och studerande på eftergymnasial nivå som är födda i utlandet. De vuxenstuderande har till mindre andel uppgett att de har studielån samt att de har tillgång till sparade medel. Dessa skillnader kan inte helt förklaras med ålderssammanställningen i gruppen eftersom skillnaderna kvarstår när man ser till den yngsta gruppen vuxenstuderande födda i utlandet.

Trots att vuxenstuderande har tillgång till färre inkomstkällor samt generellt har lägre inkomster är det ändå en betydligt lägre andel av de vuxenstuderande som väljer att nyttja lånedelen i studiemedlen. Detta kan till viss del bero på att drygt var tredje vuxenstuderande får studiemedel med det högre bidragsbeloppet. Att vuxenstuderande ändå klarar sin ekonomi utan att ta lån tyder på att de har lägre utgifter och kanske även en lägre levnadsstandard.

### Få arbetar vid sidan av studierna

**Diagram 3.6 Andel studerande, i procent, som har arbete vid sidan av studierna**



I enkätundersökningen har 28 procent av de vuxenstuderande uppgett att de arbetar parallellt med sina studier under vårterminen 2007. Av de studerande på eftergymnasial nivå var det dryga 50 procent som uppgett att de arbetar vid sidan av sina studier. Att vuxenstuderande inte arbetar

<sup>106</sup> Franzén (1990) s.155.

<sup>107</sup> Rooth (1999) s.95.

i lika stor utsträckning kan bland annat bero på att det är svårare för studerande på lägre nivåer att skaffa ett jobb. Det kan även finnas ett samband med ålderskillnaderna mellan de olika utbildningsnivåerna. Genomsnittsåldern för studiemedelstagarna är högre bland studerande på lägre utbildningsnivåer. Det är därför troligt att dessa individer i stor utsträckning har gått från arbetslöshet till studier.

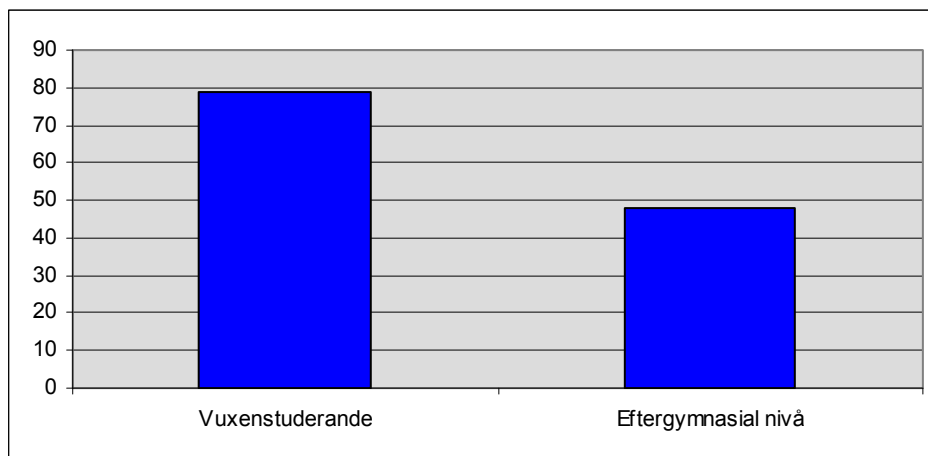
Av de vuxenstuderande arbetar de som är födda i utlandet i betydligt lägre utsträckning än de som är födda i Sverige. Drygt 23 procent av de födda i utlandet arbetar jämfört med drygt 34 procent bland de födda i Sverige. Av dem som studerar utan studiemedel arbetar 36 procent av de födda i utlandet till skillnad från hela 57 procent av de födda i Sverige. Detta kan tyda på att utlandsfödda vuxenstuderande har en sämre tidigare etablering på arbetsmarknaden och även svårare att få ett extraarbete vid sidan av studierna. Det föreligger även skillnader inom gruppen utlandsfödda. Hela 40 procent bland dem som är yngre än 24 år har ett arbete till skillnad från enbart cirka 22 procent av den äldsta åldersgruppen. Av dem som studerar på grundläggande nivå har enbart 17 procent uppgett att de har ett arbete. Av de utlandsfödda som studerar på eftergymnasial nivå har hela 44 procent uppgett att de arbetar parallellt med sina studier. Detta är dock en lägre andel än bland samtliga studerande på eftergymnasial nivå.

Ungefär hälften av de vuxenstuderande som arbetar menar att arbetet inte påverkar deras studier. Det är dock närmare en tredjedel av de studerande som menar att deras arbete har en negativ påverkan. Enligt enkäten var det ungefär 23 procent av de vuxenstuderande som ville arbeta mer men inte kunde på grund av fribeloppsgränsen. Detta kan sättas i samband med att ungefär 3,5 procent av de vuxenstuderande får reducerat studiemedel eller återkrav på grund av för hög inkomst.

Bland de vuxenstuderande med barn arbetar drygt en fjärdedel parallellt med sina studier under vårterminen 2007, vilket är en något lägre andel än bland samtliga vuxenstuderande. Att 25 procent arbetar är även en betydligt lägre andel jämfört med motsvarande grupp studerande i högre utbildningar där ungefär hälften arbetade vid sidan av sina studier.

## Vuxenstuderandes utgifter

**Diagram 3.7 Andel studerande, i procent, som inte kan betala en oförutsedd utgift på 15 000 kronor**



Vuxenstuderande har betydligt svårare att betala en oförutsedd utgift på 15 000 kronor jämfört med studerande på eftergymnasial nivå. Drygt 79 procent anser att de inte kan betala 15 000 inom en vecka jämfört med drygt 48 procent av studerande på eftergymnasial nivå. Detta överensstämmer med tidigare resultat som påvisar att vuxenstuderande i betydligt lägre utsträckning har tillgång till andra inkomstkällor förutom studiestödet samt att de i lägre utsträckning har sparade medel.

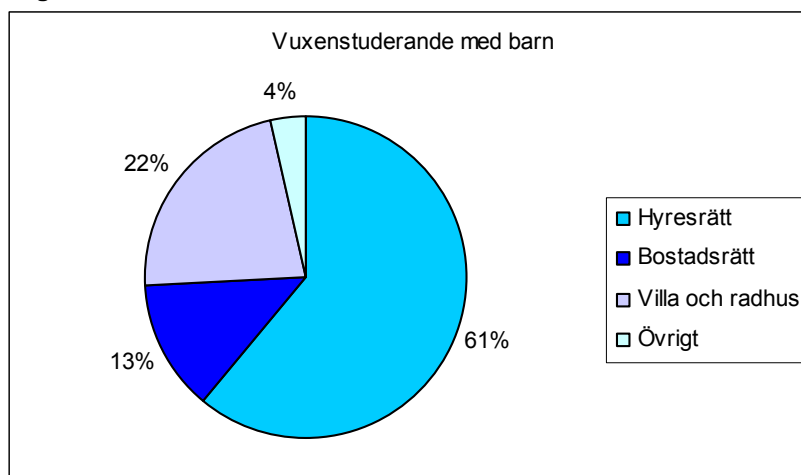
En betydligt mindre andel av de vuxenstuderande som är födda i utlandet än de som är födda i Sverige har uppgett att de skulle klara att betala en utgift på 15 000 kronor. Det finns även skillnader mellan de utlandsfödda vuxenstuderande och de utlandsfödda som studerar på eftergymnasial nivå. Detta bidrar till bilden att det är sociala och ekonomiska skillnader mellan dessa grupper av utlandsfödda studerande.

Resultatet visar även att vuxenstuderande med barn har en betydligt högre andel som inte kan betala en oförutsedd utgift på 1 000 kronor jämfört med studerande på högre utbildningar som har barn. Detta visar att vuxenstuderande föräldrar har en mer ansträngd ekonomi jämfört med motsvarande studerandegrupp på eftergymnasial nivå.

Vuxenstuderande har generellt något högre kostnader för sitt boende jämfört med studerande på eftergymnasial nivå. Den största andelen har en boendekostnad i intervallen 3 000–4 999 kronor samt intervallen 6 000 kronor eller mer. Av de studerande i det högsta intervallet bor störst andel tillsammans med barn och ungdom under 21 år. Boendekostnaden beror alltså på familjeförhållanden samt boendeform vilket i sin tur har ett starkt samband med ålder. Utifrån huruvida den studerande har barn eller inte framkommer det även vissa skillnader. Av de vuxenstuderande med barn är det 30 procent som har en boendekostnad på 6 000 kronor eller mer medan det i motsvarande grupp på eftergymnasial nivå är 38 procent. Boendekostnad kan ha samband med vilken typ av bostad den studerande har. Majoriteten av de vuxenstuderande med barn, 61 procent, bor i hyresrätt och 22 procent i villa och radhus. När hänsyn tas till var de studerande är födda visar det sig att det främst är vuxenstuderande som är födda utomlands som bor i hyresrätt. Drygt 69 procent av dem hade denna boendeform och endast 12 procent av dem bor i villa eller radhus. Av de vuxenstuderande som har barn och är födda i Sverige bor 48 procent i hyresrätt och 43 procent i villa eller radhus.

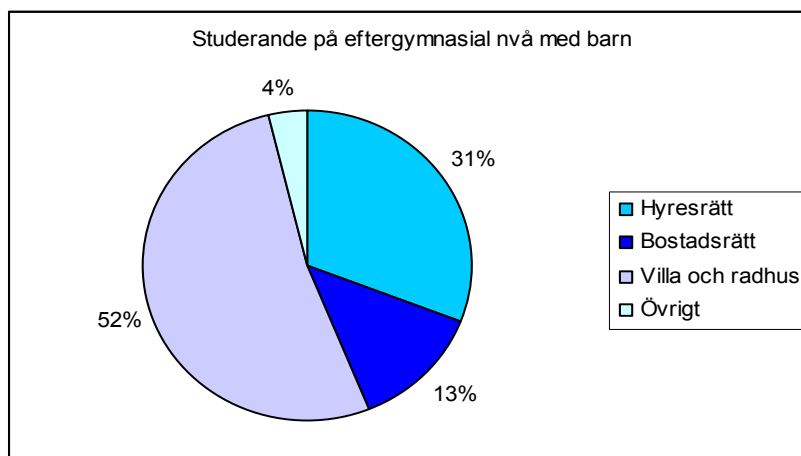
Det är betydligt vanligare att studerande på eftergymnasial nivå med barn bor i villa eller radhus. Andelen som bor i villa och radhus är mer än 2 gånger så stor bland de studerande på högre nivå.

**Diagram 3.8 Vuxenstuderande med barn fördelade efter boendeform**





**Diagram 3.9 Studerande på eftergymnasial nivå med barn fördelade efter boendeform**



När resultatet jämförs mot SCB:s undersökning av levnadsförhållanden 2006/07 påvisas att de vuxenstuderandes levnadsförhållanden, mätt utifrån boendesituation, ligger på ungefär samma nivå som för gruppen ensamstående med barn i befolkningen. Studerande föräldrar i högre utbildning ligger mer likvärdigt med befolkningen i stort när det gäller boendesituationen.

Andelen som anser att de med sina inkomster klarar boendekostnaderna dåligt eller ganska dåligt, är något högre bland studerande i högre utbildning med barn (55 procent), jämfört med vuxenstuderande med barn (52 procent). Detta beror troligtvis på att de i högre utbildning i större utsträckning bor i villa eller radhus och även i regel hade högre boendekostnader. I gengäld arbetar en större andel av dessa studerande samt har i högre utsträckning en partner att dela sina utgifter med. Detta kan förklara varför skillnaden ändå inte är större mellan vuxenstuderande och studerande på eftergymnasial nivå när det gäller upplevelsen att klara av sina boendekostnader.

Det är även en större andel av de vuxenstuderande som har uppgett att de inte har någon kostnad alls för boendet. Dryga 11 procent av de vuxenstuderande har uppgett detta i jämförelse med cirka 7 procent av de på eftergymnasial utbildning. Av dessa studerande är majoriteten yngre än 25 år och över hälften har även uppgett att de bor tillsammans med en eller båda av föräldrarna. Detta kan sättas i samband med att etableringsåldern har ökat och att det har blivit vanligare att bo hemma under studieåren. Studier på Komvux kan även tänkas kunna utföras på hemorten medan högskolestudier kan innebära att en flytt till ny ort är nödvändig.

Ungdomsstyrelsen skriver i sin rapport *Unga med attityd* att vuxenblivande idag inte enbart förknippas med att bli färdig med sin utbildning, flytta hemifrån, bli självförsörjande eller att få barn. De menar istället att egenskaper som att ta ansvar för sina egna beslut, veta vad man vill med sitt liv och hitta sin identitet betraktas som viktigare i processen att bli vuxen.<sup>108</sup> I samma rapport framhålls även att var tredje ung människa, 36 procent, tror sig flytta från sin bostadsort inom de närmaste åren medan 39 procent tror att de kommer att bo kvar. Ungdomsstyrelsen påpekar att det är en högre andel som tror att de kommer att bo kvar på orten jämfört med 1997 då det var 35 procent. De som tror att de kommer att flytta uppger att de främsta orsakerna till en flytt är att börja studera, prova på något nytt eller att börja arbeta.<sup>109</sup>

<sup>108</sup> Ungdomsstyrelsen (2007) *Unga med attityd*, s.7.

<sup>109</sup> Ibid. s.9.

### 3.3 Vuxenstuderandes studiesociala situation

#### Vuxenstuderande och studieresultat

För studerande på komvux och högskoleutbildning finns poänggränser som den studerande behöver uppnå för att få beviljat studiemedel. Enligt resultatet är andelen som får avslag på grund av otillräckliga studieresultat något högre bland vuxenstuderande (2,7 procent jämfört med 2,2 procent bland studerande på eftergymnasial nivå). Skillnaden mellan grupperna är dock marginell.

Av de utländska medborgare som ansökte om studiemedel för höstterminen 2007 hade de som studerade på eftergymnasial nivå en högre andel som fick avslag på grund av bristande studieresultat än de som studerade på vuxenutbildning. Av alla vuxenstuderande under läsåret 2007/2008 fick däremot drygt 3 procent av de svenska medborgarna avslag på grund av bristande studieresultat jämfört med knappt 2 procent av de utländska.

Tidigare i analysavsnittet visades att de utländska medborgarna har högre andelar avslag än de svenska medborgarna i snitt på samtliga studienivåer. Fördelningen på avslagsgrunden för studieresultat visar att det inte är på grund av bristande studieresultat de utländska medborgarna får sina avslag i högre utsträckning än de svenska. Detta kan tyda på att utlandsfödda uppnår högre studieresultat.<sup>110</sup> Claesson hänvisar i sin uppsats *Komvux- en möjlighet till social mobilitet* till en utredning vid Stockholms universitet gjord av Dryler. Hon kommer fram till att skillnader i studieresultat mellan utlandsfödda och svenskfödda främst beror på social bakgrund, inte huruvida den studerande har utländsk bakgrund eller ej.<sup>111</sup> Resultatet i denna utredning visar även att var tredje utlandsfödd vuxenstuderande har högskolebakgrund vilket indikerar att dessa individer har studievana och därigenom lättare att få goda studieresultat. Som utlandsfödd innebär komvux troligtvis främst att läsa och lära sig svenska språket samt att komplettera en utländsk utbildning. Kemuma skriver i sin avhandling *The past and the future in present* att trots att invandrarers utbildning från hemlandet inte får erkännande har den betydelse för studierna i Sverige. Hon menar att av hennes informanter var det tydligt att de som hade studerat på gymnasie- och universitetsnivå i hemlandet hade betydligt lättare att klara av de svenska språkstudierna samt var mer positiva till att delta i utbildningen. De visade sig även inneha en större ambition att skaffa sig en svensk högskoleutbildning än de med lägre utländsk utbildning.<sup>112</sup> För gruppen vuxenstuderande som är födda i Sverige, där utbildningsnivån generellt är lägre, är det sannolikt att fler har en ofullständig skolgång och därav möjligen sämre erfarenheter av skolan. Claesson framhåller längre fram i sin uppsats att individer med tidigare misslyckanden i skolan i högre grad ifrågasatte sin kapacitet att klara av sina nuvarande studier.<sup>113</sup>

CSN kan vid prövningen ta hänsyn till personliga förhållanden som har påverkat studieresultatet. För de vuxenstuderande som fick bifall på sin studiemedelsansökan trots bristfälliga studieresultat första eller andra halvåret 2008 var den vanligaste orsaken ”personliga skäl”.<sup>114</sup> Av de studerande som ansökte om tilläggsbidrag för barn fick i genomsnitt 44 procent bifall med den motiveringen mot 40 procent av dem som inte ansökte om tilläggsbidrag. ”Nystart”, vilket innebär att studieresultatet som prövades var äldre än tre år, var det näst vanligaste skälet bland studerande som ansökte om tilläggsbidrag (drygt 40 procent). För studerande som inte ansökte

---

<sup>110</sup> Här redovisas enbart de studerande som valde att ansöka om studiemedel för fortsatta studier. Det kan också finnas studerande som av olika anledningar valde att inte ansöka om studiemedel. Det går därför inte att uttala sig kring huruvida hela gruppen utlandsfödda vuxenstuderande generellt uppnådde högre studieresultat än vuxenstuderande födda i Sverige.

<sup>111</sup> Claesson (2002) s.10f.

<sup>112</sup> Kemuma (2002) s.173.

<sup>113</sup> Claesson (2002) s.36.

<sup>114</sup> ”Personliga skäl” kan ofta vara sjukdom, egen eller nära anhörigs, som medfört att den studerande tillfälligt inte har lyckats uppnå de studieresultat som fordras.

om tilläggsbidrag var ”byte av nivå”<sup>115</sup> det näst vanligaste skälet (26 procent) och 19 procent av dem fick studiemedel på grund av ”nystart”.<sup>116</sup> Att andelen studerande med beslutsgrunden ”nystart” är högre bland dem som har tilläggsbidrag beror på att de är äldre. Andelen som har bedrivit vuxenstudier vid ett tidigare tillfälle, och då inte klarat poänggränserna, är därför högre bland dem.

Även bland studerande på eftergymnasial nivå var andelen studerande som fick bifall, med hänsyn tagen till personliga förhållanden, större bland studerande som hade tilläggsbidrag för barn jämfört med studerande som inte hade detta. Familjeförhållanden och ålder är det som troligtvis främst ligger bakom skillnaderna.

Resultatet visar att det finns skillnader mellan könen när det gäller hur studierna påverkas av att få barn. Männerna är starkt överrepresenterade bland dem som får tilläggsbidrag för barn som är 1 år eller yngre. Detta tyder på att männen i högre utsträckning fortsätter att studera när de får barn medan kvinnorna oftare gör uppehåll i studierna eller väntar med att börja studera tills barnen blivit lite äldre. Detta innebär att kvinnornas genomströmningstakt i utbildningssystemen påverkas mer än männens av att få barn under studietiden.

### Vuxenstuderandes motiv till studier och upplevelse av studieframgång

Resultatet visar att det inte är några större skillnader mellan vuxenstuderande och studerande på eftergymnasial nivå i upplevelsen av hur de lyckas med sina studier. Enkätresultatet överensstämmer därmed inte riktigt med resultatet från registerstatistiken som visar att avslagen på grund av otillräckliga studieresultat är något högre bland vuxenstuderande än bland studerande på högre utbildningar. Däremot enligt CSN:s registerdata visar statistiken på att utlandsfödda har en lägre andel avslag på grund av otillräckliga studieresultat än studerande födda i Sverige. De vuxenstuderande födda i utlandet upplever även i större utsträckning än de födda i Sverige att de helt lyckades med sina studier. Däremot sticker den yngsta gruppen utlandsfödda vuxenstuderande ut då närmare 4 procent anser att de inte lyckas med sina studier. De har även en högre andel än övriga grupper som svarat att de delvis lyckas med sina studier.

Vuxenstuderande som är födda i utlandet har i större utsträckning svarat att de upplever att de helt lyckas med sina studier jämfört med de födda i utlandet som studerar på eftergymnasial nivå. Detta stämmer överens med vad CSN:s registerdata visar angående andelen avslag på grund av studieresultat, där de studerande på eftergymnasial nivå ligger högre i andel än de vuxenstuderande.

Att enkätresultatet för samtliga vuxenstuderande inte riktigt stämmer överens med registerstatistiken kan bero på att upplevelsen av studieframgång kan påverkas av motivet till påbörjade studier. Det kan även bero på att olika grupper i olika stor utsträckning söker studiemedel även om de inte har lyckats uppnå tillräckliga studieresultat. Enkätresultatet visar att det är betydligt vanligare att vuxenstuderande helt eller delvis har instämt i påståendet att de främst började studera för att få ekonomiskt stöd till sin försörjning. Ungefär 16 procent av de vuxenstuderande till skillnad från dryga 4 procent av de studerande på eftergymnasial nivå anser att ekonomiskt stöd helt eller till stor del var ett motiv till att börja studera. Speciellt grundskolestuderande har uppgett detta motiv (cirka 30 procent) för påbörjade studier. Det är även en betydligt högre andel bland de utlandsfödda som uppgett att ekonomiska skäl är en anledning till påbörjade studier. Närmare var femte vuxenstuderande som är född i utlandet har uppgett detta. Det är sannolikt att personer som läser med kortsiktig ekonomisk försörjning som främsta orsak inte är lika intresserade av studierna i sig, vilket kan tänkas påverka studieresultatet. De kanske upplever att de lyckas med studiesyftet trots att de inte avklarar alla poäng. Assarsson och Sipios Zackrisson framhåller i sin avhandling *Iscensättande av identiteter i vuxenstudier* att långt ifrån alla upplever att valet att börja studera på komvux är ett helt frivilligt val. De menar att för många

---

<sup>115</sup> ”Byte av nivå” innebär att den studerande uppgett att han eller hon har valt för svår utbildningsnivå och därför bytt till en lägre nivå.

<sup>116</sup> ”Nystart” innebär att studieresultatet som prövades var äldre än tre år.

individer kan valet att börja studera bottna i en arbetslöshet och inte främst i viljan att tillskansa sig nya kunskaper eller få möjlighet att läsa vidare på högre utbildningsnivåer. Det kan därför te sig väldigt främmande för dessa individer att fullt ut anamma grundidén i det livslånga lärandet, det vill säga att ta eget ansvar för sitt eget lärande och utveckling.<sup>117</sup>

Det är även vanligare att vuxenstuderande, framförallt på grundskolenivå, studerar för att bli mer allmänbildade och få större kunskaper. Studier på grundskolenivå är ofta en förutsättning för att kunna fungera i samhället och det blir för många en direkt fortsättning på utbildning i svenska för invandrare (sfi).

Närmare 63 procent av de vuxenstuderande har uppgett att de har påbörjat sina studier på komvux för att kunna söka vidare till högre studier. Motivet till att påbörja komvuxstudier är alltså att kunna fortsätta studera på en högre utbildningsnivå. Speciellt manliga studerande har uppgett detta motiv till att börja läsa på komvux (dryga 70 procent). Det är små skillnader mellan studerande på grundskolenivå och studerande på gymnasienivå som tänker söka vidare till högre studier. När det gäller studerande på grundskolenivå är det omöjligt att veta om de avser vidare studier på gymnasienivå eller om de även tänker studera vidare på eftergymnasial nivå. Ahlberg, Lundin och Steiner framhåller i sin kvalitativa studie *Faktorer som påverkar studiesituationen - en fallstudie komvux Norra real* att ett stort antal av deras informanter ansåg att det främsta motivet till att läsa på komvux var för att kunna söka vidare till högre studier. Detta bidrog till att komvux blev en typ av ”transportsträcka” till högre studier där betyg framställdes som den största motivationskällan eftersom det krävdes för att kunna söka vidare.<sup>118</sup> Detta hade dock inte enbart en positiv effekt på lärandet då strävan var att samla så många höga betyg som möjligt på så kort tid som möjligt. Detta bidrog i sin tur att de studerande ansåg att viktig kunskap var sådan som kom på prov och som därigenom kunde leda till ett högt betyg.<sup>119</sup>

Det var betydligt vanligare att vuxenstuderande födda i utlandet ansåg att det var självklart för dem att börja studera. Två av tre utlandsfödda instämde helt eller till stor del till detta påstående. De födda i utlandet har dock högre andel som instämmer helt eller till stor del på samtliga alternativ jämfört med dem som är födda i Sverige, vilket kan tyda på att de är mer motiverade till sina studier. Exempelvis är det en högre andel som anser att de börjat studera för att kunna söka vidare till högre studier, för att öka chanserna på arbetsmarknaden och för att bli mer allmänbildade och få mer kunskap.

En högre andel av vuxenstuderande som har barn jämfört med vuxenstuderande utan barn har uppgett att det främsta motivet till påbörjade studier är att det krävs utbildning för det yrke som han eller hon vill ägna sig åt. Detta resultat påverkas inte av att ålderssammansättningen är ojämn i grupperna. Resultatet kan tolkas som så att vuxenstuderande som har barn i högre utsträckning har ett specifikt yrke eller yrkesområde som mål för sin utbildning.

Upplevelsen av studieframgång kan även påverkas av möjligheten att kombinera studierna med privatlivet. Resultatet visar att missnöje med studiesituationen har ett visst samband med utbildningsnivå. Ju högre utbildningsnivå desto svårare upplever de studerande att det är att få studiesituationen att gå ihop med privatlivet. Vuxenstuderande har därmed svarat mer positivt än studerande på eftergymnasial nivå om möjligheten att få studierna och privatlivet att gå ihop.

### Att studera vidare på eftergymnasial nivå

En generell jämförelse mellan utländska och svenska medborgare som började studera på gymnasienivå år 2003 visar att andelen som började studera på eftergymnasial nivå var högre bland de svenska medborgarna. Åldersfördelningen i de två grupperna är dock mycket ojämn. Det är en betydligt högre andel äldre studerande bland de utländska medborgarna och det är främst yngre studerande som övergår till eftergymnasiala studier i båda grupperna. När hänsyn tas till

<sup>117</sup> Assarsson & Sipios Zackrisson (2005) s.53.

<sup>118</sup> Ahlberg, Lundin & Steiner (1994) s.78ff.

<sup>119</sup> Ibid. s.80ff.

den ojämna åldersstrukturen minskar skillnaderna. Det visar sig då att under år 2004 var andelen utländska medborgare som övergick till eftergymnasiala studier nästan 2 procentenheter högre än bland de svenska medborgarna. Andelen studerande på eftergymnasial nivå ökar sedan för varje år i båda grupperna men under åren 2005–2007 var andelen som studerade på eftergymnasial nivå cirka 3 procentenheter lägre bland de utländska medborgarna än bland de svenska.

Statistiken från den longitudinella studien överensstämmer inte riktigt med enkätresultatet då vuxenstuderande som är födda i utlandet till större andel har uppgett att de påbörjat sina studier för att kunna söka vidare till högre studier. Detta kan tyda på att de utlandsfödda som valde att besvara enkäten i regel har högre utbildningsbakgrund eller inte omfattande språksvårigheter. Troligtvis har denna grupp utlandsfödda betydligt lättare att förstå och besvara en lång enkät med relativt komplicerade frågor jämfört med vuxenstuderande födda i utlandet med låg utbildningsbakgrund eller stora språksvårigheter. Det kan även tyda på att vuxenstuderande födda i utlandet planerar att studera vidare men av olika skäl sedan inte gör det.

### Vuxenstuderande och veckobegränsningen

En grund för avslag på ansökan om studiemedel är att den studerande har förbrukat alla sina veckor med studiemedel på en viss studienivå, vilket kallas för längsta tid. Andelen som får avslagsbeslut med anledning av reglerna om längsta tid med studiemedel kan anses vara ett mått på huruvida de vuxenstuderande lyckas genomföra sina studier inom den tidsram som studiestödet tillåter. Andelen som får avslag på grund av längsta tid med studiemedel är något högre bland de vuxenstuderande jämfört med de studerande på eftergymnasial nivå. Speciellt studerande på grundskolenivå har en högre andel som helt eller delvis får avslag på grund av veckobegränsningen. Närmare 5 procent av dessa studerande får avslag i jämförelse med närmare 3 procent av de studerande på gymnasienivå och drygt 1 procent av studerande på eftergymnasial nivå. Detta tyder på att grundskolestuderande har det svårare än studerande på högre utbildningsnivåer att genomföra sina studier inom tidsgränsen för studiestödet.<sup>120</sup>

Anmärkningsvärt är att 32 procent av de vuxenstuderande som studerade på grundskolenivå<sup>121</sup>, på enkätfrågan om de hade påverkats av veckobegränsningen, svarade att de inte kände till att det fanns en sådan begränsning. Detta visar på att det kan finnas anledning att se över informationen till de vuxenstuderande om studiestödets veckogränser.

### Vuxenstuderandes upplevelse av hälsa och syn på framtiden

Dryga 82 procent av de vuxenstuderande har uppgett att de mår ganska bra, bra eller mycket bra. Jämfört med studerande på eftergymnasial nivå upplever dock vuxenstuderande en relativt sämre hälsa. Dryga 91 procent av de studerande på eftergymnasial nivå har svarat att de mår ganska bra, bra eller mycket bra. De grupper inom vuxenstuderande som upplever sämst hälsa är 24 år och yngre samt kvinnor.

Vuxenstuderande som är födda i utlandet har i något större utsträckning uppgett att de mår mycket bra, bra eller ganska bra jämfört med de vuxenstuderande födda i Sverige. Av de utlandsfödda mår den yngsta åldersgruppen sämst. Var femte utlandsfödd studerande i åldern 24 år och yngre har markerat alternativet ganska dåligt, dåligt eller mycket dåligt. Det är alltså en skillnad mellan de olika åldersgrupperna för studerande födda i utlandet när det gäller upplevelsen av hälsan.

Trots att de flesta vuxenstuderande bedömer sin hälsa som god finns det flera psykiska och fysiska obehag som över hälften av de vuxenstuderande har uppgett att de besväras av. Detta är bland annat trötthet, svårighet att slappna av, ont i ryggen/nacke/axlar/skuldror samt ont i huvudet. Hela 72 procent av de vuxenstuderande menar att de ofta är stressade.

---

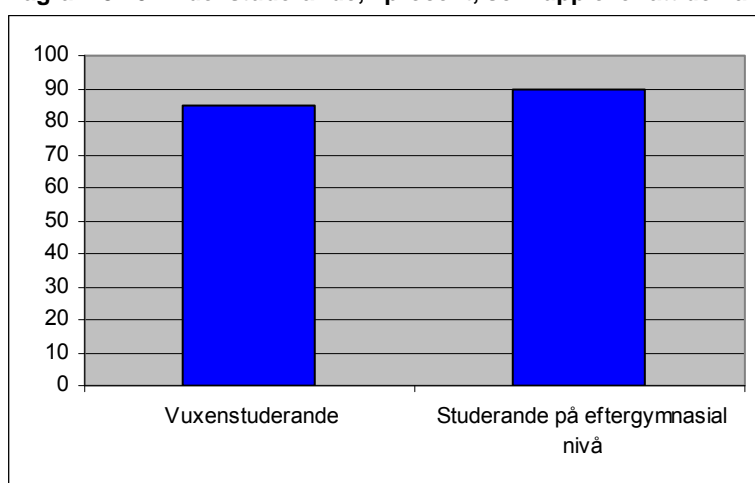
<sup>120</sup> Här redovisas enbart de studerande som valde att ansöka om studiemedel för fortsatta studier. Det kan också finnas studerande som visste att de inte kunde få fler veckor med studiestöd och därför valde att inte ansöka.

<sup>121</sup> Avser vuxenstuderande på grundskolenivå med vårdnadsansvar för barn.

Även om vuxenstuderande svarar något mer negativt när det gäller upplevelsen av hälsotillståndet, är det en högre andel bland dessa, jämfört med studerande på eftergymnasial nivå, som anser att hälsan har förbättrats under studietiden. Merparten av de vuxenstuderande upplever dock att deras hälsotillstånd är detsamma som innan eller har förbättrats sedan de började studera. Speciellt studerande på grundskolenivå upplever att deras hälsa har blivit bättre. Sett till utländsk eller svensk bakgrund är det främst vuxenstuderande födda i Sverige som anser att hälsan har förbättrats i och med påbörjade studier. Bland de vuxenstuderande som är födda i utlandet anser störst andel att hälsan är densamma som tidigare. Däremot har de utlandsfödda som studerar på eftergymnasial nivå en mycket högre andel som anser att hälsan försämrats än att den har förbättrats. Hela 46 procent bedömer en försämring medan endast 15 procent ser en förbättring. Samma tendens finns bland alla studerande på eftergymnasial nivå, men de som är födda i utlandet uppvisar en mer negativ syn på hälsans förändring.

Drygt 12 procent har uppgett att deras återkommande fysiska och psykiska obehag helt beror på den nuvarande studiesituationen. Nästan 42 procent har svarat att obehagen delvis är kopplade till studiesituationen. Resultatet kan tolkas som så att flera upplever att deras hälsa har förbättrats under tiden de studerar. Att påbörja studier på komvux kan vara kopplade till positiva faktorer såsom att avbryta arbetslöshet, öka chansen till framtida jobb eller påbörja vägen till högre utbildning som i sin tur påverkar livssituationen på ett positivt sätt. Däremot kan själva studiesituationen som sådan påverka individen på ett negativt sätt, exempelvis kan krav på studieprestation påverka upplevelsen av stress och studieovana kan påverka upplevelsen av koncentrationssvårigheter. Att börja studera kan innebära mycket stillasittande vilket kan påverka upplevelsen av värk i rygg/nacke/axlar och skuldror.

**Diagram 3.10 Andel studerande, i procent, som upplever att de har en ljus framtid**



Nästan 85 procent av de vuxenstuderande upplever att de har en ljus framtid. Det är dock 5 procentenheter lägre än bland studerande på eftergymnasial nivå där dryga 90 procent anser att de har en ljus framtid. Detta skulle kunna bero på att studerande på lägre utbildningsnivåer kanske har ett oklarare syfte med utbildningen och är längre från slutmålet med sina studier. Bland vuxenstuderande är det däremot studerande på grundskolenivå som främst anser att de har en ljus framtid vilket något motsäger teorin om att upplevelsen av framtiden är beroende av längden till slutmålet. Den åldersgrupp som i störst utsträckning svarat att de inte ser ljust på framtiden, är studerande som är 24 år och yngre.

Bland vuxenstuderande med barn är dock fallet tvärtom då den yngsta åldersgruppen samt de på gymnasienivå är de som främst ser ljust på framtiden. Männen och de som studerar på grundskolenivå har här en högre andel som svarat att de inte ser ljust på sin framtid.

## Negativ särbehandling

På frågan om den studerande upplever att han eller hon känt sig negativt särbehandlad under sina studier har 14 procent av samtliga vuxenstuderande födda i utlandet (både studerande med och utan studiemedel) svarat att de har upplevt detta. Det är en dubbelt så hög andel jämfört med de vuxenstuderande födda i Sverige. Den främsta orsaken till negativ särbehandling är etnisk tillhörighet. Noterbart är att ett stort antal utlandsfödda som har markerat alternativet *Ja, på grund av annat* exempelvis skrev ”jag är invandrare” och liknande. Begreppet etnisk tillhörighet visar sig alltså vara något oklart och svårt att förstå. Vägs detta in kan hela skillnaden mellan utlandsföddas och födda i Sveriges svar om särbehandling tillskrivas etnisk tillhörighet. Vuxenstuderande födda i Sverige anser i något större utsträckning att de har särbehandlats på grund av kön och funktionshinder. Skillnaderna är dock marginella.

De vuxenstuderande som är födda i utlandet anser främst att det är andra studerande som negativt särbehandlat dem. Bland de vuxenstuderande födda i Sverige som upplevde negativ särbehandling är det vanligaste svaret lärare och handledare. Av de vuxenstuderande födda i utlandet som blivit negativt särbehandlade anser en högre andel att CSN har särbehandlat dem jämfört med bland dem som är födda i Sverige. Detta kan ha ett samband med att utlandsfödda i större utsträckning får avslag på grund av att de inte har grundläggande rätt till svenskt studiestöd. Statistiken i denna fråga baseras emellertid på relativt små grupper då antalet svarande är få.





## 4 Slutsatser

- Studiens resultat visar att det finns socioekonomiska skillnader mellan vuxenstuderande och studerande på eftergymnasial nivå. Bland annat visar resultatet att:
  - vuxenstuderande generellt har lägre inkomster och färre inkomstkällor än studerande på högre utbildningar.
  - en betydligt lägre andel av de vuxenstuderande arbetar vid sidan av sina studier jämfört med studerande på eftergymnasial nivå.
  - vuxenstuderande inte har sparade medel i samma utsträckning som studerande på eftergymnasial nivå och en högre andel av dem har svarat att de inte skulle kunna betala en oförutsedd utgift på 15 000 kronor.
  - vuxenstuderande generellt har högre boendekostnader än studerande på eftergymnasial nivå, vilket kan kopplas till att vuxenstuderande i högre utsträckning har barn och familj. Däremot när vuxenstuderande med barn jämförs med studerande på eftergymnasial nivå som har barn, har de sistnämnda högre boendekostnader samt bor i större utsträckning i villa eller radhus. Majoriteten av de vuxenstuderande med barn bor i hyresrätt och deras levnadsförhållanden, mätt i boendesituation, ligger på ungefär samma nivå som gruppen ensamstående föräldrar i befolkningen.
- Det finns även socioekonomiska skillnader *inom* gruppen vuxenstuderande. Den grupp som har sämst ekonomi är de vuxenstuderande som är födda i utlandet.
- Vuxenstuderande och studerande på eftergymnasial nivå nyttjar och ser på studiestödet på olika sätt. Resultatet visar bland annat att:
  - trots att vuxenstuderande har lägre inkomster och tillgång till färre inkomstkällor är det en betydligt lägre andel av dem som väljer att nyttja lånedelen i studiemedlen jämfört med studerande på eftergymnasial nivå.
  - det är en högre andel av de vuxenstuderande som anser att de i full utsträckning får sina levnadsomkostnader täckta av studiemedlen. Det är dock även en högre andel av de vuxenstuderande som anser att studiemedlen enbart täcker 50 procent eller mindre av levnadsomkostnaderna. Detta har ett samband med att vuxenstuderande i mindre utsträckning nyttjar lånedelen.
  - en betydligt högre andel bland de vuxenstuderande jämfört med de studerande på eftergymnasial nivå har uppgett att ekonomiskt stöd, till exempel studiemedel, helt eller till stor del var en orsak till påbörjade studier.
- Det finns även skillnader inom gruppen vuxenstuderande när det gäller nyttjandet av studiemedlens lånedel. Vuxenstuderande som är födda i utlandet lånar i mindre utsträckning än vuxenstuderande födda i Sverige och lånebenägenheten bland vuxenstuderande som har barn är lägre än bland vuxenstuderande som inte har barn.
- En nedgång av antalet vuxenstuderande på grundskolenivå påvisas i samband med att rekryteringsbidraget togs bort. Det var främst medelålders män, i behov av utbildning på grundskolenivå, som avstod från att ansöka om studiemedel när rekryteringsbidraget upphörde.
- Grundskolestuderande har svårare jämfört med studerande på högre utbildningsnivåer att genomföra sina studier inom veckobegränsningen för studiestödet. Detta drabbar främst vuxenstuderande födda i utlandet då de utgör majoriteten av de grundskolestuderande.
- Studiestödet harmoniserar inte alltid med hur komvux och dess kurser är strukturerade. Det existerar även en viss problematik kring vilken information om studiestödsregler som når den vuxenstuderande samt hur den informationen förmedlas. Resultatet visar bland annat att:

- en relativt hög andel av de vuxenstuderande får återkrav på grund av ändrad studieomfattning. Detta beror troligtvis på att det är svårt för den vuxenstuderande att innan påbörjade studier på komvux kunna planera studieperioden. Andelen som får återkrav på grund av ändrad studieomfattning vittnar även om att det råder okunskap kring vilken effekt exempelvis ett byte av kurs kan få på studiemedlen. CSN behöver här förbättra sin vägledning för att minska andelen som får återkrav på grund av ändrad studieomfattning.
- av dem som studerar på komvux utan att få studiestöd är merparten födda i utlandet eller utländska medborgare. Av de vuxenstuderande som är födda i utlandet och som studerar utan studiestöd har drygt var femte person svarat att de inte har studiestöd eftersom de inte visste om de hade rätt till det. Detta visar att informationen om rätten till studiestöd inte når de vuxenstuderande som är födda i utlandet på ett sådant sätt att de tar till sig av informationen.
- en högre andel av de vuxenstuderande jämfört med de studerande på eftergymnasial nivå får delvis avslag på grund av att studiemedelsansökan kom in mer än fyra veckor efter studiernas början. Att vuxenstuderande i större utsträckning drabbas av denna typ av avslag, kan även tyda på att vuxenstuderande i mindre utsträckning känner till regeln om retroaktiv beviljning. Detta kan eventuellt vara en punkt där information eller vägledning skulle kunna förbättras för att minska antalet delvisa avslag
- närmare var tredje vuxenstuderande på grundskolenivå inte kände till att rätten till studiemedel är begränsad till ett visst antal veckor per utbildningsnivå.
- grundskolestuderande, utlandsfödda samt utländska medborgare ligger generellt högre i antal överklaganden av CSN:s beslut. Det är beslut om återkrav, avslag på grund av bristande studieresultat och avslag på grund av veckobegränsningen för studiestödet som främst överklagas.<sup>122</sup> CSN kan här behöva stärka sin vägledning mot dessa studerande samt förbättra och förenkla den information som finns kring studiestödsreglerna.
- de grundskolestuderande som nyttjar lånedelen i studiemedlen i större utsträckning hamnar hos kronofogden jämfört med dem som inte lånar. Speciellt studerande födda i Sverige som studerade på grundskolenivå drabbas av kronofogdekrav. CSN kan här behöva arbeta för att ytterligare förstärka informationen till de studerande på lägre utbildningsnivåer om vad det innebär att ta studielån.

---

<sup>122</sup> Korrigerad 2009-10-16.

## 5 Diskussion

Studiens resultat visar att det existerar socioekonomiska skillnader mellan vuxenstuderande och studerande på eftergymnasial nivå. Inom gruppen vuxenstuderande finns det även socioekonomiska skillnader mellan olika delgrupper, då de vuxenstuderande som är födda i utlandet har sämst ekonomi och sämst etablering på arbetsmarknaden. Däremot visar studiens resultat att en tredjedel av de vuxenstuderande födda i utlandet har en högskoleutbildning som utbildningsbakgrund vilket är en betydligt högre andel jämfört med vuxenstuderande födda i Sverige. Vuxenstuderande födda i utlandet har även i större utsträckning svarat att det var självklart för dem att börja studera och att vuxenstudierna skulle leda till högre studier.

För att djupare kunna förstå dessa skillnader kan Pierre Bourdieus begrepp *kapital* och *habitus* med fördel användas. Bourdieu menar att utifrån storleken och betydelsen av olika typer av kapital bestäms individens sociala position i samhället. Utifrån denna tillgång av kapital tillskrivs även individen en rad olika egenskaper. Denna process utförs dels av omgivningen, dels av individen själv. Bourdieu sår sedan på ekonomiskt, socialt, kulturellt och symboliskt kapital. Det ekonomiska kapitalet handlar helt enkelt om de ekonomiska tillgångar individen förfogar över. Det symboliska kapitalet bestäms av vad medlemmarna i en social gemenskap erkänner som värdefullt. Det kulturella kapitalet kan vara ett visst språk, beteende eller att uppskatta rätt saker. Ett högt kulturellt kapital uppnås inte minst via utbildning eller går i arv från föräldrar till barn. Det sociala kapitalet bestäms av hur individer uppför sig och interagerar med andra människor.<sup>123</sup> En hög andel av de vuxenstuderande har en instabil ekonomisk situation, ofullständig skolgång, bristande språkliga kunskaper, erfarenheter av arbetslöshet eller bristande kontaktnät på arbetsmarknaden och så vidare, vilket medför en låg position i den sociala gemenskap som samhället utgör.

Till den sociala positionen hör även, enligt Bourdieu, ett visst habitus vilket kan betraktas som en struktur som styr hur individen ser på sig själv och hur individen förhåller sig till andra. Det är utifrån habitus som individen upplever sitt eget handlingsutrymme samt får en känsla för sina möjligheter och begränsningar.<sup>124</sup> Detta kan förklara varför en högre andel bland vuxenstuderande, trots att de generellt har lägre inkomster, väljer att inte nyttja lånedelen i studiemedlen. Det kan delvis bero på att de har lägre utgifter och möjlighet till högre bidragsdel, men den låga lånebenägenheten bland vuxenstuderande vittnar även om skilda attityder när det gäller att skuldsätta sig för studier jämfört med studerande på eftergymnasial nivå. Detta kan bero på olika förväntningar på den framtida ekonomin och därigenom kapaciteten att kunna klara återbetalningen av studieskulden. Det kan dock även bero på vilken tradition som finns i exempelvis familjen av att skuldsätta sig för studier. Individens habitus kan alltså påverka huruvida individen ser studielån som ett alternativ till försörjning under studietiden. Individens habitus kan även tänkas påverka hur individen ser på sin nuvarande ekonomiska situation. Resultatet tyder bland annat på att vuxenstuderande har lägre krav och förväntningar på sin levnadsstandard.

Att vuxenstuderande som är födda i utlandet i större utsträckning har uppgett att de planerar att läsa vidare på högre utbildningsnivå kan delvis förklaras med att de generellt har högre utbildningsnivå jämfört med vuxenstuderande födda i Sverige. De utlandsfödda kan därmed generellt sägas inneha ett större kulturellt eller symboliskt kapital, bortsett från språksvårigheterna. Detta kan i sin tur påverka deras vilja till att studera vidare samt deras upplevelse att högre studier är en möjlighet. Teorier kring social snedrekrytering till studier visar även att familjens utbildningsbakgrund har större inverkan än familjens ekonomi på huruvida en individ väljer att studera vidare. Däremot i familjer med låg utbildningsbakgrund har ekonomin betydelse för valet att börja studera.<sup>125</sup>

Studiens resultat visar dock att det främst är vuxenstuderande födda i Sverige som går vidare till högre studier. Skillnaden mellan de vuxenstuderande födda utomlands och de som är födda i

---

<sup>123</sup> Bourdieu (1994) s.271ff.

<sup>124</sup> Bourdieu (1994) s.297ff och Broady (1991) s. 229.

<sup>125</sup> Ranehill (2002) s.11ff.

Sverige beror till stor del på den ojämna åldersstrukturen i grupperna. De som är födda i utlandet är i regel äldre och resultatet visar att det främst är yngre vuxenstudenter som väljer att studera vidare. När grupperna fördelas på ålder jämnas olikheterna ut, men det kvarstår en viss skillnad då andelen som väljer att studera vidare är omkring 3 procentenheter högre bland vuxenstudenter som är födda i Sverige. Att statistiken inte riktigt överensstämmer med enkätresultatet kan tyda på att de vuxenstudenter födda i utlandet som valde att svara på enkäten till stor del tillhör de studenter med ett större kulturellt eller symboliskt kapital. Troligtvis har denna grupp lättare för att förstå och svara på en lång enkät med relativt komplicerade frågor än en vuxenstudent som är född i utlandet med exempelvis en låg utbildning eller språksvårigheter. Att statistiken inte överensstämmer med enkätsvaren kan även tyda på att vuxenstudenter födda i utlandet i hög grad planerar att studera vidare men av olika skäl inte gör det.

Att ekonomin är en mer betydande faktor för rekryteringen till studier för familjer med låg utbildningsbakgrund är tydligt då antalet vuxenstudenter på grundskolenivå minskade mellan åren 2006 och 2007. Det var då rekryteringsbidraget, som till sin helhet var ett bidrag, togs bort. Trots att invandringen till Sverige ökade kraftigt 2006 har detta inte avspeglats i ett ökat antal grundskolestudenter med studiemedel. När rekryteringsbidraget upphörde framkom det att den kategori som i minst utsträckning valde att ansöka om studiemedel när de inte kunde få rekryteringsbidraget, var medelålders män som hade ansökt om rekryteringsbidrag för grundskolestudier. Sammantaget väcker detta frågan om studiemedlen med lån är tillräckligt rekryterande för personer som har behov av att komplettera sin utbildning på grundskolenivå.

I studien framkommer även att studenter som har barn och studerar på eftergymnasial nivå generellt har en betydligt bättre ekonomisk situation jämfört med de vuxenstudenter som har barn. I rapporten *Studenter föräldrar i högre utbildning* konstaterades att studenter med barn var underrepresenterade i högre utbildning i jämförelse med deras andel av befolkningen.<sup>126</sup> Det framkom även att denna grupp hade stort behov av andra inkomstkällor än studiemedel under sin studietid. I föreliggande rapport har det visats att vuxenstudenter som har barn har betydligt mindre tillgång till andra försörjningskällor jämfört med motsvarande studentgrupp i högre utbildning. Många vuxenstudenter med barn kan därför antas ha dåliga ekonomiska förutsättningar att genomföra en längre högskoleutbildning.

Ett av målen med det statliga studiestödet är att ha en utjämnande verkan mellan individer och grupper i befolkningen, och därmed bidra till ökad social rättvisa. Studiestödet är då i första hand ämnat att täcka den studerandes egna utgifter under studietiden. Övriga samhällsstöd ska bidra till kostnadstäckning för de utgifter som är förknippade med att en student har barn. Under årens lopp har studiestödet ändå till och från kompletterats med olika former av barntilllägg därför att det visat sig att övriga samhällsstöd har varit otillräckliga för denna grupp studenter. Trots tillkomsten av tilläggsbidraget 2006 och de begränsade höjningar av studiemedelsbeloppen som genomfördes samma år, kan det fortfarande finnas ekonomiska orsaker bakom såväl snedrekryteringen av personer med barn som den sociala snedrekryteringen av individer till högre utbildning.

Studiens resultat tyder på att grundskolestudenter har det svårare än studenter på högre utbildningsnivåer att genomföra sina studier inom veckobegränsningen för studiestödet. Det stora flertalet på grundskolenivå är studenter födda i utlandet. En person född i utlandet som läst motsvarande nio års grundskola i annat land, exempelvis i en arabpråkig skola (ett språk som ligger lingvistiskt långt ifrån svenskan) och en person född i Sverige som läst nioårig grundskola här i landet får rätt till lika många veckor med studiemedel för vuxenstudier på grundskolenivå. Den vanligaste kursen bland vuxenstudenter på grundskolenivå är svenska som andraspråk. En utlandsfödd person som gått i skola i utlandet har ett stort behov av att komma ikapp med det svenska språket. Däremot är möjligtvis behovet av de övriga skolämnena lika stort som för den som gått i svensk skola, även om de vuxenstudenter födda i utlandet ofta har högre utbildningsbakgrund. Detta behövs bland annat för att vara konkurrenskraftig på den svenska

---

<sup>126</sup> CSN (2009) s.80.

arbetsmarknaden. Frågan är dock om de studierna ryms inom de veckor de har rätt till när mycket tid går till studier i svenska språket?

I studiens resultat har det framkommit att studiestödsreglerna inte alltid fungerar tillsammans med hur komvux och dess kurser är strukturerade. Detta är främst tydligt när det gäller andelen som får återkrav på grund av ändrad studieomfattning. Information kring studiestödsreglerna verkar inte heller helt nå de vuxenstuderande så att de tar till sig av den. Exempelvis var det en relativt stor andel bland de utlandsfödda som studerade utan studiestöd som inte visste om de hade rätt till studiestöd. Det var också en relativt hög andel vuxenstuderande på grundskolenivå som hade studiemedel men som inte kände till att rätten till studiestöd är begränsad till ett visst antal veckor per utbildningsnivå. Informationen kring studiestödsregler bör därför riktas mer mot dem som studerar på Komvux och mer tydligt påvisa vilka konsekvenser exempelvis ett byte av kurs kan få. Informationen bör även vara lättillgänglig för att förhindra att vuxenstuderande med språksvårigheter inte förstår eller misstolkar innehållet. Det är i detta arbete viktigt att tänka kreativt kring hur informationen på bästa sätt kan förmedlas. Det är även viktigt att aktivt arbeta för att skapa bra och fungerande vägledning för vuxenstuderande då det gäller studiestödet. Att vägledare inom vuxenutbildningar är pålästa och uppdaterade är av största vikt för att kunna minska exempelvis antalet delvisa avslag på grund av att studiemedelsansökan kommit in för sent. Om de vuxenstuderande har tillgång till direkt vägledning kan det även minska antalet överklaganden av CSN:s beslut, minska andelen som får återkrav samt även verka för att minska andelen som drabbas av krav från kronofogden. Bristande information är givetvis inte den huvudsakliga orsaken till att grundskolestuderande i högre utsträckning får sina ärenden skickade till kronofogden. Låga inkomster, instabil ekonomi och arbetslöshet är troligtvis de främsta orsakerna till att dessa studerande drabbas av kronofogdekrav. Däremot kan vägledning innan och under studieperioden ha en preventiv effekt på så vis att den studerande verkligen förstår hur återbetalningen kommer att fungera under och efter avslutade studier.



## Källförteckning

Ahlberg, Kenneth, Lundin, Andres & Steiner, Urban (1994). I Agnieszka Bron-Wojciechowska & Lena Porsander (Red.). *Att lära efter plugget, kvalitativa undersökningar av vuxnas studiesituation*. Stockholm: Stiftelsen Processen, Stockholms universitet.

Alexandersson, Fransson & Larsson (1990). *Vuxenpedagogisk vardag, om undervisning i komvux*. Göteborg: Göteborgs universitet.

Arbetsförmedlingen (2009). *Arbetsmarknadsutsikter för 2009 och 2010*. Stockholm: Arbetsförmedlingen.

Assarsson, Liselott & Sipiö Zackrisson, Katarina (2005). *Iscensättande av identiteter i vuxenstudier*. Linköping: Linköpings Universitet.

Bourdieu, Pierre (1993). *Kultursociologiska texter*. I urval av Donald Broady och Mikael Palme. Stockholm: Brutus Östlings Bokförlag Symposion.

Broady, Donald (1991). *Sociologi och epistemologi – Om Pierre Bourdieus författarskap och den historiska epistemologin*. Stockholm: HLS förlag.

Centrala studiestödsnämnden (2009). *Studierande föräldrar i högre utbildning – Ekonomisk och social situation*. Sundsvall: Centrala studiestödsnämnden.

Centrala studiestödsnämnden (2008). *CSN:s enkätundersökning av de studerandes ekonomiska och sociala situation*. Sundsvall: Centrala studiestödsnämnden.

Centrala studiestödsnämnden (2009). *Vuxenstuderandes ekonomiska och sociala villkor, del 2 Vuxenstuderande – Resultat och analys*. Sundsvall: Centrala studiestödsnämnden.

Centrala studiestödsnämnden (2009). *Vuxenstuderandes ekonomiska och sociala villkor, del 3 Vuxenstuderande födda i utlandet – Resultat och analys*. Sundsvall: Centrala studiestödsnämnden.

Centrala studiestödsnämnden (2009). *Vuxenstuderandes ekonomiska och sociala villkor, del 4 Vuxenstuderande med barn – Resultat och analys*. Sundsvall: Centrala studiestödsnämnden.

Centrala studiestödsnämnden (2008). *Studiemedel – Regler och praxis 2008/09*. Sundsvall: Centrala studiestödsnämnden.

Centrala studiestödsnämnden (2008). *Återbetalning – Regler och praxis 2008*. Sundsvall: Centrala studiestödsnämnden.

Centrala studiestödsnämnden (2007). *Studiemedel – Regler och praxis 2007/08*. Sundsvall: Centrala studiestödsnämnden.

Centrala studiestödsnämnden (2006). *Studiemedel – Regler och praxis 2006/07*. Sundsvall: Centrala studiestödsnämnden.

Centrala studiestödsnämnden (1988). *Study assistance in Sweden – Development Current Regulation*. Sundsvall: Centrala studiestödsnämnden.

Claesson, Karin (2002), *Komvux- en möjlighet till social mobilitet?* C-uppsats. Linköping: Linköpings Universitet.

Finansdepartementet, *Långtidsutredningen 2008 Huvudbetänkande (SOU 2008:105)*. Stockholm: Fritzes.

- Håkansson, Anita (2007). *Lärares pedagogiska arbete inom den kommunala vuxenutbildningen*. Kristianstad: Högskolan Kristianstad.
- Justitiedepartementet (2007). *Familjerätt – Information om lagreglerna*. Stockholm: Fritzes.
- Kemuma, Joyce, (2000). *The Past and the Future in the Present*. Uppsala: Department of Education, Uppsala University.
- Konjunkturinstitutet (2009). *Konjunkturläget mars 2009*. Stockholm: Konjunkturinstitutet.
- Lin, Nan (2001). *Social Capital – a theory of social structure and action*. New York: Cambridge University Press.
- Ranehill, Eva (2002). *Social Snedrekrytering till högre studier*. Stockholm: Institutet för Framtidsstudier.
- Regeringens proposition 2008/09:1, *Budgetpropositionen för 2009 – Budgetområde 15. Studiestöd*. Stockholm: Regeringens tryckeriexpedition.
- Regeringens proposition 2006/07:1, *Budgetpropositionen för 2007 – Budgetområde 15. Studiestöd*. Stockholm: Regeringens tryckeriexpedition.
- Regeringens proposition 2001/02: 161, *Rekryteringsbidrag vid vuxenstudier*. Regeringens propositioner nr 158–163, Saml. 1, Stockholm: Riksdagen.
- Regeringens proposition 1999/2000:10, *Ett reformerat studiestödssystem*. Stockholm: Riksdagens tryckeriexpedition.
- Regeringens proposition 1995/96:222, *Vissa åtgärder för att halvera arbetslösheten till år 2000, ändrade anslag för budgetåret 1995/96, finansiering m.m.* Stockholm: Riksdagens tryckeriexpedition.
- Rooth, D-O. (1999), *Refugee Immigrants in Sweden – Educational Investments and Labour Market Integration*. Lund: Lund Economic Studies, Department of Economics, Lund university.
- SOU 1999:141, *Från Kunskapslyftet till en strategi för livslångt lärande – Ett perspektiv på svensk vuxenutbildningspolitik*. Stockholm: Fakta info direkt.
- Statistiska Centralbyrån, (2009). *Trender och prognoser 2008*. Stockholm: Statistiska Centralbyrån.
- Stenberg, Anders (2007). *Hur påverkar gymnasialt komvux löneinkomster och vidare studier?* Uppsala: IFAU, Institutet för arbetsmarknadspolitisk utvärdering
- Söderlindh Franzén, Elsie. (1990), *Lära för Sverige*. Stockholm: Pedagogiska institutionen, Stockholms universitet.
- Ungdomsstyrelsen (2008). *Ung idag 2008*. Stockholm: Ungdomsstyrelsen.
- Ungdomsstyrelsen (2007), *Unga med attityd.*, Stockholm: Ungdomsstyrelsen.
- Utbildningsdepartementet (2009). *Den nya skollagen – för kunskap, valfrihet och trygghet (DS 2009:25)*. Stockholm: Regeringskansliet, Utbildningsdepartementet.
- Wenestam, Claes-Göran (2005). *Vuxna och vuxen pedagogik*. I Claes-Göran Wenestam & Birgit. Lendahl Rosendahl (Red.). *Lärande i vuxenlivet*. Lund: Studentlitteratur.



## Internetkällor

*Arbetsmarknadsutsikter för 2009 och 2010, Reviderad prognos för 2009 och 2010.* (Publicerad 2009-04-07) (Hämtad 2009-05-05). Stockholm: Arbetsförmedlingen  
[http://www.arbetsformedlingen.se/library/documents/rapporter/2009/rev\\_prognos09\\_10.pdf](http://www.arbetsformedlingen.se/library/documents/rapporter/2009/rev_prognos09_10.pdf)

*Befolkningsframskrivningar, Diagram och tabeller.* (Publicerad 2008-05-29), (Hämtad 2009-03-25), Statistiska centralbyrån: <http://www.scb.se/BE0401>.

*Befolkningsstatistik i sammandrag 1960-2008.* (Hämtad 2009-03-25), Statistiska centralbyrån: [http://www.scb.se/Pages/TableAndChart\\_26040.aspx](http://www.scb.se/Pages/TableAndChart_26040.aspx)

*Flyttningar i riket efter ålder och kön 1997-2008.* (Publicerad 2009-02-17), (Hämtad 2009-03-03), Statistiska centralbyrån: [www.scb.se](http://www.scb.se), sökväg: Statistikdatabasen/Befolkning/ Flyttningar inrikes- och utrikes/Flyttningar efter region ålder och kön 1997-2008/.

*Hur mycket kan du få? Tilläggsbidrag.* (Publicerad 2008-12-11), (Hämtad 2009-05-06), Sundsvall: Centrala studiestödsnämnden, <http://www.csn.se/komv-folkh-gymn/studiemedel/hur-mycket-kan-du-fa>

*Invandrare 16-74 år efter kön, ålder, nationell bakgrund, flyttningsmönster, utbildningsnivå och utbildningsinriktning. Invandringsår 1990-2007.* (Publicerad 2008-04-22), (Hämtad 2009-03-03), Statistiska centralbyrån, [www.scb.se](http://www.scb.se), sökväg: Statistikdatabasen/Utbildning och forskning/Befolkningens utbildning/.

*Sysselsatta 15-74 år (AKU) efter anknävningsgrad till arbetsmarknaden, utbildningsnivå och kön, Sysselsatta totalt.* (Publiceringsdatum 2009-01-29), (Hämtad 2009-03-03), Statistiska centralbyrån, [www.scb.se](http://www.scb.se), sökväg: Statistik efter ämne/Arbetsmarknad/ Arbetskraftsundersökningar (AKU)/ Statistikdatabasen.

*Tabell 2A, Studieanordnare och elever läsåren 1999/2000-2007/08.* (Senast granskad 2009-04-29), (Hämtad Stockholm: Skolverket, <http://www.skolverket.se/sb/d/1745>).

*Utbildningsstatistisk årsbok 2009 Tabeller, Tabell 1.3 Befolkningen 16-74 år 2007. Fördelad efter kön, ålder, inrikes/ utrikes född och utbildningsnivå.* (Publicerad 2008-12-05), (Hämtad 2009-08-19). Statistiska centralbyrån <http://www.scb.se>

*Utbildningsstatistik årsbok 2009, Tabeller, Tabell 12.3 Utbildningsbakgrund och elevtimmar under läsåret 2006/07 för elever som deltar i sf, fördelade efter modersmål.* (Publicerad 2008-12-05), (Hämtad 2009-08-19). Statistiska centralbyrån, <http://www.scb.se>